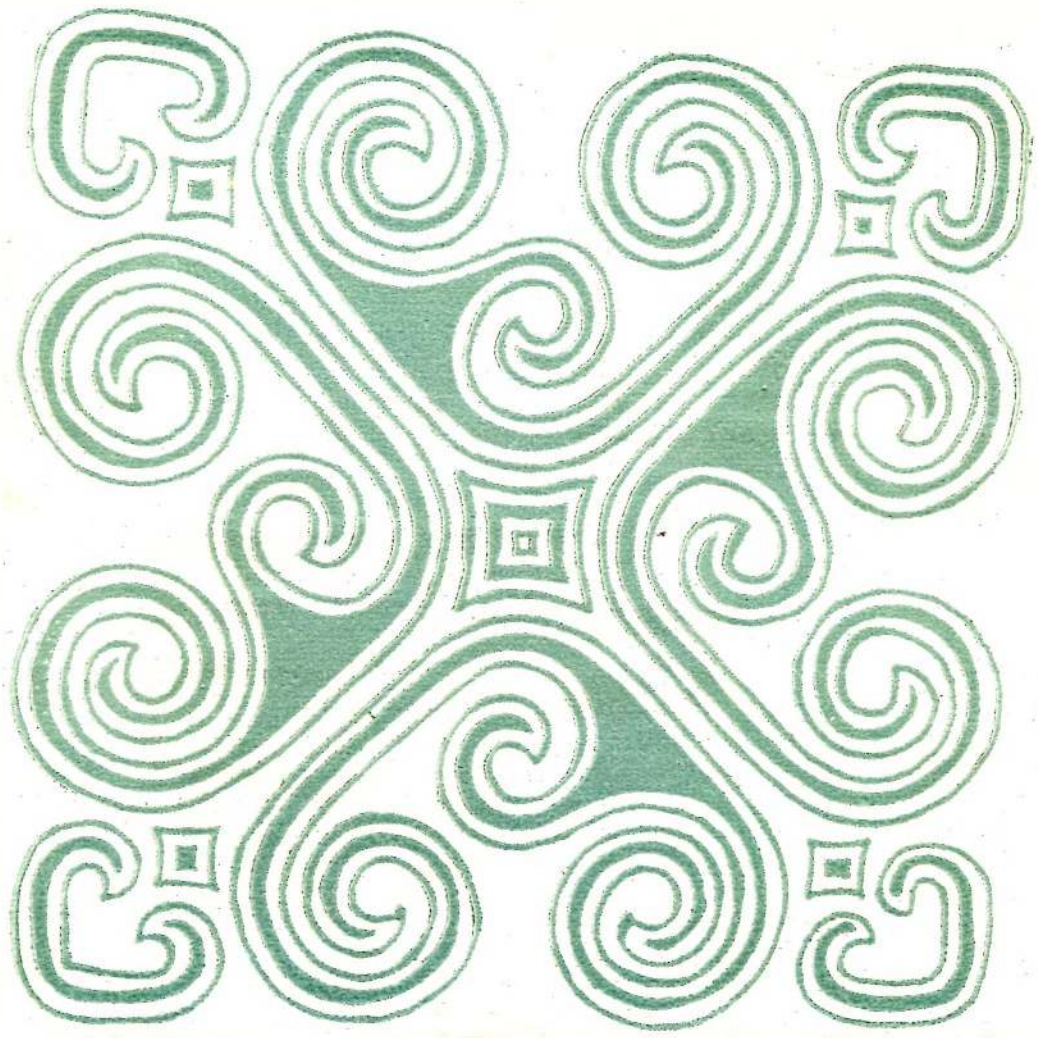


**БАШКИРСКИЕ
СУВЕНИРЫ**

**БАШКОРТ
СУВЕНИРЗӘРЕ**



Автор текста и консультант
кандидат искусствоведения
АЛЬМИРА ЯНБУХТИНА

Цветная съемка
ЛИНЫ ЯКУБОВОЙ,
МИХАИЛА СЯПЛИНА,
НИКОЛАЯ ЮРАСОВА

Художник
ВАСИЛИЙ КОВАЛЕВ

Текст авторы һәм консультант
сәнгәт фәндәре кандидаты
АЛЬМИРА ЯНБУХТИНА

Төслә фотолар
ЛИНА ЯКУБОВА,
МИХАИЛ СЯПЛИН һәм
НИКОЛАЙ ЮРАСОВТЫҖЫ

Рәссамы
ВАСИЛИЙ КОВАЛЕВ

БАШКИРСКИЕ СУВЕНИРЫ

БАШКОРТ СУВЕНИРЗӘРЕ

**БАШКИРСКОЕ КНИЖНОЕ
ИЗДАТЕЛЬСТВО
УФА • 1982**

**БАШКОРТОСТАН КИТАП
НӘШРИӘТЕ
ӨФӨ • 1982**

85.12 (2Р-6Б)
Б33

80103—538
Б $\frac{M121(03)—82}{224—82}$

© Башкирское книжное издательство, 1982

НА РАДОСТЬ И ЗАГЛЯДЕНИЕ

Прикасаясь к вещи, кем-то подаренной или привезенной из дальних странствий, наши мысли приходят в беспокойство. Спеша друг за другом, они расходятся кругами, как вода от брошенного в нее камня, и где-то в глубине памяти начинается тихая работа — воспоминание.

Вещи, как люди, способны располагать к размышлению, разговору, к определенному настроению, ибо кроме своего материального, утилитарного содержания, зачастую обладают еще содержанием духовным. Иная вещь может стать целой поэмой о человеке. И сама практическая функция вещи не есть ли результат человеческой фантазии?

Характерной формой, приемами обработки материала, орнаментально-декоративными средствами и в целом стилевыми признаками предмет может сообщить о себе многое: где, кем, в какое время создавался и в какой среде ему предназначено жить. А через эти признаки раскрывается соотношенность вещи с эпохой и с целостной системой ее предметного мира. И, наконец, духовное содержание предмета несет в себе этические и нравственно-эстетические представления народа, отражает особенности национальной психологии и быта. «Вещи сами по себе ничего собой не значат, — писал Дидро, — в них нет ни

радости, ни горечи. Мы сами одухотворяем их. Одухотворяем языком искусства».

Сегодня предметом созерцания стали старинная утварь, национальный костюм и вообще весь предметный мир прошлого как выражение различных граней не только материальной, но и духовной жизни человека.

Многообразный предметный мир башкирского народа отражает в себе как общице, так и специфические закономерности эстетики материальной культуры. Традиционная деревянная и кожаная посуда, многие текстильные предметы, оформленные вышивкой, тканым узором, аппликацией, костюм и предметы домашнего убранства выразительно, ярко несут в себе черты культуры восточного полукошевого быта в прошлом.

На протяжении веков под воздействием ислама у башкир, как и у других народов мусульманского Востока, развивалось искусство, полностью основанное на орнаментально-декоративном творчестве. В создание бытовых предметов, праздничных и повседневных, вкладывалась вся творческая энергия народа. Отсюда богатая традиция орнаментальной культуры и своя эстетика предмета, которая с древних времен входила в систему национальных культурных ценностей.

В литературных источниках и историко-этнографических исследованиях можно найти немало интересных страниц, расска-

зываются о том, как в прошлом в различных ритуалах, свадебных обрядах, праздниках использовались предметы народного искусства и ремесла. В сценарии любого из этих действий, отработанных веками, в строго определенной последовательности «выступали» тканые и вышитые полотенца, женские нагрудники с изящным тамбурным узором, сочные по декору и монументальные по форме паласы, расшитые узорами и позументами халаты, лисьи шапки и черненного серебра браслеты.

Все эти вещи богатством своего художественного содержания не только красочно оформляли праздник, но и способствовали раскрытию его содержания. Предметы народного искусства были наполнены жизненным смыслом, ...рали также и роль знака, символа в обрядах. Праздники непременно сопровождалась приподношением подарков. Традиция строго определяла кому и что дарить.

Таким образом, знаковая функция памятного предмета—подарка, впоследствии—сувенира, возникла в глубинах истории народной жизни. В обширном предметном мире народа определились вещи, которые было принято дарить в память о событиях, людях, встречах.

В современных условиях понятие памятного подарка—сувенира получило новое осмысление. Прежде всего расширилось его содержание, отражая многообразие форм общения и взаимоотношений людей в век развитого туризма, широких по-

литических, экономических, культурных контактов между народами.

Туризм причисляют к феноменам XX века. В связи с ним производство сувениров стало одной из актуальных проблем жизни современного общества.

Специалисты, художники, теоретики сегодня еще спорят о том, каким должен быть сувенир, должен ли он отличаться от подарка, стремясь тем самым к конкретизации самого термина «сувенир».

Многие аспекты в теории и практике создания сувениров остаются еще нерешенными или спорными, но все специалисты единодушно сходятся на том, что лучшими, даже идеальными сувенирами являются произведения народного искусства и художественных промыслов, потому что наиболее полно отражают в себе местные традиции, обладают высокими художественными качествами, всегда неповторимы и потому уникальны. Фольклорность, точность этнографической характеристики, сам эмоциональный строй народной эстетики— вот что прежде всего привлекает в произведениях народного искусства.

Башкирский сувенир... Каким должен быть он? Какими художественно-выразительными качествами должен обладать, чтобы гость, приехавший издалека, почувствовал в нем аромат степных трав, услышал древнее магическое ржание коней, ощутил густую прозрачность золотистого башкирского меда, испытал прикосновение к истории и культуре народа? Этой забо-

той проникнуты многие художники и мастера-исполнители, а точнее — целые коллективы, работающие на предприятиях, где выпускается сувенирная продукция.

Следует только сразу оговориться, что обширный ассортимент изделий художественных промыслов не ограничивается лишь сувенирным назначением, а несет в себе более глубокое содержание. Тканые и вышитые изделия, точеная и расписная деревянная посуда, ковры, паласы и другие предметы из мягких материалов своей уникальностью, художественными достоинствами жизненно необходимы в современных квартирах, особенно городских с их однообразной типовой планировкой и стандартной мебелью. Одновременно многие из этих предметов способны выполнять и функции сувенира.

Башкирское художественное объединение «Агидель» среди предприятий народных художественных промыслов Российской Федерации сравнительно молодо. Оно возникло пятнадцать лет тому назад на базе нескольких кустарно-промысловых артелей и сегодня является интенсивно развивающимся крупнопрофильным предприятием фабрично-заводского типа, продукция которого известна в нашей стране и за рубежом. Пятьсот наименований различных художественных изделий выпускается здесь ежегодно в коврово-паласном, ткацком, строчевышивальном цехах и в цехе росписи по дереву. В настоящее время освое-

на еще одна отрасль предприятия — лаковая миниатюрная живопись.

Создание уникальных выставочных произведений, как и работа над образцами для тиражирования, — кропотливый творческий процесс, требующий глубоких знаний как общих законов декоративного искусства, так и специфических особенностей башкирского народного искусства, орнамента, этнографии. Так что при всей профессиональной подготовленности художник окончательно формируется только на предприятии.

Подлинной основой и школой изучения башкирского народного искусства являются прежде всего музейные коллекции, с которыми художники «Агидели» работают постоянно. Среди таких коллекций наиболее значительными и полными являются собрания башкирского народного искусства в Государственном музее этнографии народов СССР в Ленинграде, в Башкирском государственном художественном музее имени М. В. Нестерова и республиканском краеведческом музее в Уфе.

В последние годы в объединении «Агидель» стали практиковать организацию собственных экспедиций по районам Башкирии с целью ознакомления с природой и бытом башкир, образом их жизни, а самое главное — сбора этнографического и художественного материала для творческой работы. Члены экспедиций делают зарисовки народных сцен, предметов домашней утвари. Чтобы проникнуться красотой при-

роды, уловить и запомнить наиболее характерные типы и лица из народа, пишут этюды, портреты. Из таких поездок привезено большое количество фотографий, цветных слайдов, подлинных образцов произведений народного искусства и ремесла. Так стал формироваться свой фонд научных и художественных материалов, столь важный и необходимый для постоянной творческой работы художников.

Есть в объединении «Агидель» тихий и красивый участок, расположенный в небольшом, но достаточно просторном и уютном помещении, официальное название которому — «ассортиментный кабинет». По существу, это музей предприятия, в котором экспонируются лучшие художественные изделия, созданные его художниками и мастерами. Здесь же организован небольшой уголок, который дает некоторое, хотя и фрагментарное представление о башкирской избе и ее традиционном убранстве. В музее сосредоточены материалы, привезенные из экспедиций. В процессе работы художник всегда может прийти сюда, чтобы подумать, проанализировать какие-то работы, подобрать нужный материал. В музей приводят гостей, здесь проходят деловые встречи по обмену опытом, информацией и т. д.

В коллективе объединения трудится много талантливых художников и мастеров. Высокое признание получило, например, творчество художника по вышивке, заслуженного художника Башкирской

АССР А. А. Ефимовой. Аделаида Александровна участница почти всех республиканских, зональных и Всероссийских выставок, где экспонировались изделия народных художественных промыслов, участница выставок ВДНХ СССР 1972 и 1978 годов. Безупречный вкус, серьезная профессиональная подготовка, умение ставить и решать сложные творческие вопросы в условиях фабричного производства, где необходим особый контакт между художником и мастером-исполнителем, сформировали в ней высококвалифицированного специалиста. Прекрасно зная традиционное искусство, владея всеми художественными швами башкирской народной вышивки, она создает подлинно национальные и современные по духу произведения, избегая имитации и механического повторения узоров старинной вышивки и аппликации. Вещи, исполненные ею, столь нарядны и практичны, что могут использоваться как утилитарно-декоративные или просто декоративные в праздничном убранстве дома и в современных обрядах. Они одновременно и прекрасные сувениры, в которых всегда ощущается оригинальное преломление национального вкуса, культуры, художественного опыта башкирского народа.

Освоением ручного паласного и ворсового ковроткачества, а также узорного ткачества в «Агидели» под руководством заслуженного художника БАССР З. П. Гайслер занимаются Н. А. Александрова, Н. Н. Бухтеева, Н. И. Загирова, Л. А. Давлет-

кильдеева. З. П. Гайслер участница всех крупнейших выставок последних лет, где экспонировались изделия народных художественных промыслов. В 1978 году она была награждена бронзовой медалью ВДНХ СССР. В лучших изделиях художников, с которыми она работает, всегда с той или иной степенью выразительности проявляется преемственность с народным ткачеством и национальной культурой в целом.

Изготовление паласов — традиционная область башкирского народного искусства, сохранившая свою полноценную жизнь и в современных условиях. Паласы пользуются широким спросом, бытуют в городском и сельском доме, придавая им особый уют, местный национальный колорит.

Учитывая эту особенность, на предприятии за последние годы создан большой самостоятельный цех ручного ткачества, где талантливые мастера-исполнители изготавливают ворсовые ковры, паласы, богатый ассортимент изделий художественного качества с применением браной, закладной и многоремизной техник.

Другой способ изготовления сувениров из мягких материалов — ручная роспись ткани (батик). Успешно работает в этой области с момента создания предприятия М. В. Конверт. По ее эскизам расписаны сотни платков, среди которых немало оригинальных художественных решений. Она одна из тех, кто быстро и гибко выполняет любые тематические задания. В ее крепдешиновых и ситцевых платках, ко-

сынках, шарфах нашли художественное отражение многие политические, общественные и другие события последних лет. В ее работах особенно очевидно, как дифференцированно автор решает проблему личного и общезначимого сувенира.

Наряду с различными формами текстильного искусства художники объединения «Агидель» разработали широкий ассортимент художественных изделий из дерева. Башкирия богата лесами, поэтому здесь с давних времен дерево являлось распространенным поделочным материалом в крестьянском хозяйстве, в том числе и в изготовлении посуды.

Традиционными материалами в резьбе по дереву были липа, береза, капокорень. Они стали основными и в работе агиделевских резчиков. В последние годы к ним прибавился еще ильм — красивый материал, при обработке которого открывается выразительная, благородная по цвету и рисунку текстура дерева. Благодаря этим свойствам, изделия из ильма совершенно не нуждаются в дополнении другими декоративными средствами, будь то резьба или роспись. Задача мастера — выявить природный рисунок текстуры, найти выразительные пропорции и формы предмета согласно его назначению. Этот материал особенно незаменим для создания форм, рассчитанных для тиражирования и даже массового производства, ибо благодаря живому, природному рисунку материала, они всегда будут разными и неповторимыми.

В резьбе по дереву работает самообытный и талантливый художник, мастер В. А. Решетников. Он много лет занимается созданием деревянных скульптур малых форм, тщательно освоив прежде опыт богородских резчиков. В своих произведениях автор стремится найти художественные образы, связанные с башкирским фольклором, народными мотивами. По его проектам создано также немало интересных форм токарной посуды, предназначенной для росписи.

Творчество другого художника — И. М. Ямалетдинова связано с раскрытием выразительных эстетических свойств таких материалов, как ильм и капокорень. Он ведет свои поиски, разрабатывая формы предметов, различных по характеру и назначению: токарная посуда (ильм), шкатулки и различные коробочки, а также предметы украшения костюма — броши, ожерелья (капокорень). Делает удачные попытки сочетания дерева с металлом.

Обращаясь к простым, традиционным формам, художник добивается предельной завершенности и мастерства в осуществлении своего замысла, в котором красота и благородство дерева звучат в полную силу. Эти качества обеспечили И. М. Ямалетдинову успех на многих выставках, в том числе на ВДНХ СССР 1976 и 1978 годов, на которых он был награжден бронзовой и серебряной медалями.

Резьба по дереву и в целом художественная обработка этого материала — ве-

дущий профиль Бирской фабрики художественных изделий — филиала БХО «Агидель». Фабрика славится прежде всего своими сувенирными изделиями из редкого чудесного материала — капокорня. Грубые наплывы, наросты на стволах берез при специальной обработке дают ничем незаменимый по красоте и прочности материал, который на мировом рынке приравнивается по цене к серебру. В настоящее время уникальные запасы этого сырья имеются только в Башкирии. Из него на фабрике изготавливают маленькие, изящные по форме коробочки с различным назначением: чайницы, пудреницы, игольницы, сигаретницы, туалетные коробочки, а также броши, курительные трубки, мундштуки. В последние годы драгоценный кап используют особенно бережно. Его применяют для облицовки форм, например, шкатулок, или как деталь, вставку в изделиях из других древесных пород: ильма, березы. Художники предприятия Н. А. Калмыков, В. В. Журавлев, Ю. И. Решетников совместно с талантливыми мастерами создали широкий ассортимент как выставочных, уникальных изделий, так и образцы для серийного производства и тиражирования.

На Бирской фабрике художественных изделий создан участок, который самым непосредственным образом связан с производственной структурой объединения «Агидель». Это специальные цеха по обработке и подготовке дерева, изготовлению

из него беля — токарных деревянных форм, которые затем поступают в головное предприятие — цех росписи по дереву.

Точеная деревянная посуда, расписанная яркой киноварью, полыхающая золотом в сочетании с глубоким черным цветом, сегодня стала самым популярным сувениром Башкирии. Еще несколько лет назад трудно было даже представить возможность его изготовления в республике, поскольку роспись по дереву не была в прошлом характерной для башкирского народного искусства. Но с 1974 года художественное объединение «Агидель» в числе других 25 различных предприятий страны разрабатывает и внедряет эту отрасль в свое производство, опираясь на технологию знаменитых нижегородских, хохломских изделий, известных еще с XVII века.

Активная миграция исконно русского промысла в другие центры — сложный вопрос, который и сегодня остается дискуссионным не только среди специалистов и теоретиков. Однако положительный опыт «Агидели» заслуживает внимания, на наш взгляд, он наиболее интересен в числе других предприятий, осваивающих аналогичную продукцию.

Теперь, спустя годы, можно сказать, что поставленная задача была успешно решена прежде всего в силу ее глубокого творческого осмысления. Из хохломской росписи в Башкирии заимствовали только технологию самой росписи. Самим пришлось заново разрабатывать и формы из-

делий, и их декоративный строй, и колорит, и композицию, и общее художественно-образное звучание произведений на основе изучения орнаментальной и в целом художественной культуры башкирского народа.

Применительно к национальному характеру орнамента пришлось выработать и свою манеру письма. В основе хохломской росписи лежит импровизация, требующая гибкого и динамичного движения кисти. Там она может делать тонкую волосяную линию и тут же мгновенно перейти к сочному выразительному пятну. К башкирскому орнаменту классическая кистевая манера росписи не подходит. Его плоскостность, замкнутость, даже статичность потребовали иного принципа — контурно-графического, точнее — даже силуэтного изображения. Здесь упор делается уже не на импровизацию, а на продуманность и отработанность орнаментальной композиции и рисунка вплоть до мельчайших деталей еще до того, как мастер приступит к росписи. В процессе переработки традиционного национального орнамента применительно к росписи возникла его новая трактовка. И на наших глазах произошел удивительный процесс — органическое привнесение современного художественного опыта в многовековую культуру народа — в орнамент.

В настоящее время роспись по дереву является одной из главных отраслей в объединении. Разнообразен ассортимент из-

делий. Это различные комплекты посуды для кумыса, меда, бишбармака, окрошки, катыка, а также множество отдельных предметов: ложки, бокалы, плошки, блюда утилитарно-декоративного назначения. Они получили высокую оценку покупателя, а также специалистов, которые видели и изучали новую продукцию объединения «Агидель» на всевозможных выставках, показывавших изделия народных художественных промыслов нашей страны. С наибольшим успехом прошла Всесоюзная выставка-смотр народных художественных промыслов 1978 года, где был отмечен высокий художественный уровень изделий объединения «Агидель». Молодые авторы из Уфы Л. Тимофеева, М. Ильтубаева были награждены бронзовой, а В. Тимонина серебряной медалью. Это было начало признания большой творческой работы всего коллектива цеха, которым руководит заслуженный художник БАССР В. П. Грачева.

В последнее время в объединении разработан еще один новый вид художественных изделий по национальным мотивам — лаковая миниатюрная живопись. В тончайших, ювелирных по технологии исполнения живописных композициях нашли новое преломление мотивы национального орнамента, характерные сюжеты башкирского эпоса, фольклора. Внедрение этой новой отрасли оправдано тем, что за годы Советской власти в Башкирии сформировалась культура изобразительного ис-

кусства, сложилась своя школа станковой живописи. Сочетание ее лучших черт с традициями декоративного искусства могут дать интересный художественный результат, о чем сегодня свидетельствуют уже первые экспериментальные работы. Они ведутся группой молодых миниатюристов под руководством специалиста по лаковой живописи Ю. М. Бaeвой, недавней выпускницы художественного факультета Московского технологического института.

Итак, проблема башкирского сувенира решается прежде всего в Башкирском художественном объединении «Агидель» — главном предприятии республики в системе народных художественных промыслов. Высокое художественное качество, национальный и вместе с тем современный характер и, наконец, мастерское техническое исполнение изделий обеспечили им успех среди широкого покупателя не только в республике и нашей стране, но и за рубежом. В 1981 году успехи предприятия были отмечены орденом Дружбы народов. В том же году на международной ярмарке в Лейпциге изделия «Агидели» были удостоены золотой медали.

Однако материальные и творческие ресурсы в республике столь значительны и богаты, что они не исчерпываются работой одного предприятия. За последние годы в Башкирии возникло много производств, в которых выпускаются сувениры и предметы культурно-бытового назначения. Среди них сувенирный цех при Учалин-

ском горно-обогатительном комбинате, где из уральской яшмы камнерезы создают различные предметы: плакетки, пепельницы, принадлежности для письменного стола. По структуре и цветовой гамме камень этот благородно красив. Даже его обычный скол останавливает взгляд, «просит» прикосновения. Если же подвергнуть его шлифовке и тем более полировке, то зеркально-блестящая поверхность камня оживет. Усилится цвет, станет насыщенным. Проявится рисунок. Он будет то живописным, то графически четким, отражая таинственные процессы геологических образований в породе камня. Этот прихотливый рисунок создавался бесконечно долго, миллионы лет. В некоторых сколах камня рисунок стал настолько совершенным, что в нем можно увидеть целые картины, где есть реки, горы, люди, цветы. Задача мастера-камнереза направлена на поиск форм изделий. Но прежде всего он должен почувствовать и извлечь красоту, скрытую в камне. Уральская камнерезная школа имеет громадный опыт и культуру. Освоив хотя бы частицу этого опыта, можно прийти к созданию высокохудожественных произведений из яшмы. Это задача, которой сейчас заняты художники и мастера, работающие на учалинской фабрике.

Среди других предприятий, выпускающих художественную и сувенирную продукцию, следует отметить ряд леспромхозов (Гафурийский, Яман-Елгинский) при Министерстве лесного хозяйства и кера-

мический цех Башкирского производственного комбината при Министерстве местной промышленности. Коллектив керамического цеха выпускает обширный ассортимент гончарной посуды с цветной глазурью. Его изделия экспонировались на ВДНХ СССР, а набор для меда В. В. Зинина участвовал на международной выставке в Японии (г. Осака, 1970 г.).

Особого внимания заслуживают художественные изделия, выпускаемые недавно организованным производственным объединением «Дружба» при Министерстве местной промышленности Башкирии, в котором сосредоточен труд мастеров-надомников. Нарядные вязаные кофты с вышивкой, варежки, шали тончайшей ажурной вязки с кистями, вышитые тюбетейки, расписные башкирские матрешки и другие изделия выполняются здесь только вручную. Они несут в себе ни с чем не сравнимую прелесть рукотворного индивидуального творчества мастера. При всей гибкости и неповторимости художественного языка, творчество мастера выверено, надежно, поскольку оно опирается на коллективный опыт народного искусства, отработанного и выношенного веками.

В будущем объединение «Дружба» — наиболее перспективное предприятие, ибо характер его производства позволяет заняться кропотливой и напряженной работой по возрождению исконно башкирских традиционных промыслов и прежде всего тех, которые на сегодняшний день, к со-

жалению, уже утрачены: тиснение по коже, ювелирное искусство, кошмоальение, а также не дать угаснуть ручной тамбурной вышивке, браному, выборному ткачеству, изготовлению паласов, которыми еще занимаются многие мастера в деревнях и селах Башкирии.

Таким образом, предприятия республики, выпускающие художественные и сувенирные изделия, находятся в стадии творческого подъема. Четырнадцать зарубежных стран покупают изделия объединения «Агидель». Среди них Англия, Франция, Голландия, Польша и другие. Изделиям этого предприятия с олимпийской символикой присуждены первые три диплома Московского оргкомитета Олимпиады-80. Высокую оценку получил ряд олимпийских сувениров из керамики Башкирского производственного комбината.

Новый для башкирского декоративного искусства язык и средства выразительности разрабатывают профессиональные художники прикладного искусства, работающие в системе Башкирского отделения ху-

дожественного фонда РСФСР, а также на различных предприятиях республики. В основе своей это молодежь, закончившая высшие и средние специальные учебные заведения страны в 1960—1970 годы. Опираясь на традиции башкирского народного творчества и достижения советского декоративного искусства, они создали первые профессиональные произведения в области фарфора, керамики, гобелена, стекла, дерева, ювелирного искусства.

На полках подарочных, сувенирных магазинов и киосков республики выстроились башкирские матрешки, высвечивает золотом и киноварью расписная деревянная посуда, привлекают сдержанным блеском и рисунком охристо-коричневых поверхностей изделия из капокорня, волнуют и завораживают легчайшие, подобные сплетению снежинок ажурные шали. И все это — для вас! На радость и заглядение каждому!

*Альмира Янбухтина,
кандидат искусствоведения*

НОКЛАНҒЫС ҺӘМ КАРАП ТУЙҒЫҒЫЗ

Кемдер бүләк иткән йәки алыс сәфәр-зәрзән алып кайткан теге йәки был әйберзе кулга тотоп караһак, без төрлө уйзар, кисерештәр дарьяһына сумабыз. Уйзар һыу өстөнә ташланған таштан барлыкка килгән дүңгәләктәр кеүек таралыша ла, кайзандыр хәтер һандығының төпкөлөндәге иштәлектәрзе уята.

Әйберзәр, кешеләр кеүек үк, фекер уатырға, һөйләшеүзәр һәм билдәле бер кәйеф тыузырырға һәләтле, сөнки улар, үз-зәренең матди, утилитар йөкмәткеләнән тыш, йыш кына рухи йөкмәткегә лә эйә. Кайһы бер әйбер кеше тураһында тотош бер поэма булырлык. Хәйер, әйберзәң практик тәғәйенләнешә лә кеше фантазияһының һөзөмтәһә түгелме ни?

Үзенсәлекле формаһы, материалды эшкәртеү ысулдары, бизәү һәм декоратив саралары, тотош стиль үзенсәлектәре менән әйтер һүзе хакында күп нәмәнә хәбәр итә ала: кайза, кем тарафынан, қасан эшләнгән, ниндәй мөхиттә йәшәргә тейеш. Ошо билдәләр аша әйберзәң эпоха һәм уның матди донъяһының бөтөн системаһы менән берзәмлеге асыла. Ниһайәт, әйберзәң рухи йөкмәткелә үзәндә халықтың этик һәм әхлаки-әстетик караштарын йөрөтә, милли психология һәм көнкүреш үзенсәлектәрен сағылдыра. «Әйберзәр үззәре генә бер нәмә лә аңлатмай,— тип яззы

Дидро,— уларза шатлык та, әсенәүзәр зә юк. Уларға без үзәбез йән өрәбез. Сәңгәт теле менән йәнләндерәбез».

Боронго һауыт-һаба, милли кейем һәм, гөмүмән, үткәндәрзәң бөтә әйберзәр донъяһы, кешенең материал генә түгел, бәлки рухи тормошоһоң да төрлө яктарын сағылдырыусы буларак, бөгөн өйрәнәү һәм бер үк вақытта һокланыу әйберзәре булып әүерелде.

Башкорт халқының күп яклы әйберзәр донъяһы үзәндә материал культура әстетикаһының дөйөм һәм үзенсәлекле законлылыктарын сағылдыра. Традицион агас һәм күп һауыт-һаба, туқылған һәм кайылған бизәк, аппликация менән бизәлгән күп кенә әйберзәр, кейем-һалым һәм йорт йыһаздары әйберзәре үткән замандарзағы ярым күсмә тормоштоң культура һызаттарың сағыу, بازیк һынландыра.

Күп быуаттар дауаһында ислам йогонтоһо астында башкорттарза, Көнсығыш мосолмандарының башка халыктарындағы кеүек үк, тулығынса орнаменталь-декоратив ижадка нигезләнгән сәңгәт үсеш алған. Байрамдарза һәм көндәлек тормошта кулланылған көнкүреш әйберзәрен яһауға халықтың бөтә ижади энергияһы һалынған. Орнаменталь культураның бай традициялары һәм борон-борондан алып милли культура киммәттәре системаһына ингән әйберзәң үз әстетикаһы ошонан килә лә инде.

Әзәби сығанақтарға һәм тарихи-этнографик тикшеренуәзәрзә халық сәнғәте һәм һөнәре тыузырған әйберзәрзән борон төрлө йолаларға, туйзарға, байрамдарға нисек кулланылыуы хақында һойләгән байтақ кызыклы мәғлүмәттәр табырға мөмкин. Йола үткәреүзәрзән быуаттар буйы шымартыла килгән сценарийендә туқылған һәм сигелгән тақтамаалдар, катлы бизәкле һәм һифис күкрәксәләр, базық бизәкле һәм монументаль формалы баластар, бизәк-позументле еләндәр, төлкө бүрек һәм кара көмөш белзәктәр билдәлә бер кәтғи эзмә-эзлелектә файзаланылған.

Үзәрзәнәң художество йөкмәткәһенәң байлығы менән бәтә был әйберзәр байрамдарға сағыу төс биреп кенә калмаған, бәлки уларзың асылың асыуға булышлыт иткән. Халық сәнғәте әйберзәре тормош мәғәнәһе менән тулы булған, шулай ук йолаларға символ ролен дә үтәгән. Байрамдарға мотлак бүләк таратыу гәзәте булған. Кемгә нимә бүләк итеү кәтғи тәртипкә һалыңған була.

Шулай итеп, истәлеккә бирелгән бүләк әйберзән — һуңынан сувенирзән — билдә функцияһы халық тормошоноң тарихи төпкөлдәрәндә тыуған. Берәй вақиға айканлы кешеләргә осрашыузар тураһында истәлеккә бүләк итеп бирелер әйберзәр зә асықланған.

Хәзәрғе шарттарға истәлекле бүләк — сувенир төшөнсәһе яңыса мәғәнәгә әйә. Иң әлек уның йөкмәткәһе киңәйзе. Ул нық үскән туризм, халықтар араһында киң по-

литик, экономик һәм культура бәйләнеш-тәре шарттарында кешеләрзән үз-ара аралашуу һәм мөнәсәбәттәре формаларының күп яклы булыуын сағылдыра.

Туризмдә ХХ быуат феномене тизәр. Ошоға бәйле сувенирзәр етештерәү хәзәрғе заман йәмғиәтәненә иң көнүзәк проблемаларының берәһенә әүерелдә.

Белгестәр, художниктәр, теоретиктәр, «сувенир» терминен конкретләштерәргә ынтылып, уның бүләктән айырмалы булырға тейеш икәнләге хақында бәхәсләшә әле.

Сувенирзәр булдыруу теорияһы һәм практикаһында күп кенә аспекттәр хәл ителмәгән йәки бәхәсле булып кала, ләкин бәтә белгестәр, халық сәнғәте һәм художество кәсебе әсәрзәре иң яқшы, хатта идеаль сувенирзәр булып тора, тигән уртақ фекергә килә, сөнки улар урындағы традицияны үзәндә тулы сағылдыра, юғары художестволы сифаттарға әйә, һәр сак кабатланмақ һәм шуға ла уникаль. Халықсанлык, этнографик характеристикаһың теүәлләге, халық эстетикаһының эмоционалләге — халық сәнғәте әсәрзәрәндә иң әлек бына ошолар үзәнә ылықтыра.

Башкорт сувенире... Ул ниндәй булырға тейеш? Алыстан килгән жунак дала үләндәрәненә хуш есән тойһон, боронғо аттарзың сихри кешнәүен ишетһен, алтын төслә башкорт балының тәмен татыһын, халық тарихе һәм культураһын һизеп белһен өсөн, ул ниндәй художестволы, тасури сифаттарға әйә булырға тейеш? Сувенир продукцияһы әшләп сығарған пред-

приятеләрҙә эшләүсә күп художниктәр йәм башкарыусы мастерҙар, дөрөсөрөгә, тоташ коллективтәр ошо хәстәрлек менән йәшәй.

Алдан ук әйтеп куйырға кәрәк. Художество кәсептәре изделиеләренәң киң асортименте сувенир булыуы менән генә сикләнмәй, ә тәрәнерәк йөкмәткегә әйә. Туҡылған һәм кайылған изделиеләр, сокол һырланған һәм бизәлгән ағас һауыт-һаба, келәмдәр, баластар һәм йомшак материалдарҙан яһалған башка төр әйберҙәр үзәренәң уникаллеге, художестволы сифаттары менән хәзерге заман квартираларында, бигерәк тә бер төрлө типлы планировкалы һәм стандарт мебелле кала квартираларында, бик кәрәк. Бер үк вақытта был әйберҙәрҙең күбеһе сувенир функцияһын да башкара ала.

Башкортостандың «Ағизел» художество берекмәһе Россия Федерацияһының халыҡ художество кәсептәре предприятиеләре менән тиңдәш. Ул бынан ун биш йыл элек бер нисә кустар кәсептәре артелдәре баһында барлыҡка килгән һәм бөтә фабрика-завод тибындағы интенсив үсәүсә күп профилле предприятие булып тора. Уның продукцияһы безҙең илдә һәм сит илдәрҙә билдәле. Бында йыл һайын 500 исемдә төрлө художество изделиеһе эшләп сығарыла. Улар балаһ, туҡуу, сигеү цехтарында һәм ағас изделиеләрҙә бизәү цехында яһала. Хәзерге вақытта предприятиенә тағы бер тармағы — лак менән миниатюра бизәү үزلәштерелә.

Уникаль күргәзмә әсәрҙәре ижад итеү, күпләп етештереү, өлгөләр эшләү кеүек мәшәкәтле ижади процесс декоратив сән-гәттең дөйөм закондарын, шулай ук башкорт халыҡ сән-гәтенәң, орнаментенәң, этнографияһының специфик үзенсәлектәрен тәрән белеүгә талап итә. Художник профессиональ яктан әзерлекле булһа ла, ул предприятиелә генә тамам формалаша.

Башкорт халыҡ сән-гәтен өйрәнәүҙең ысын мизгеле һәм мәктәбе — бөтәһенән элек музей коллекциялары. «Ағизел» художниктәре улар менән даими эшләй. Бындай коллекцияларҙың иң мөһимдәре һәм тулылары СССР халыҡтарының Ленинград дәүләт этнография музейендә, М. В. Нестеров исемендәге Башкортостан дәүләт художество музейендә һәм Өфөлә республиканың крайҙы өйрәнәү музейендә тупланған.

Һуңғы йылдарҙа «Ағизел» берекмәһе тәбиғәт һәм башкорттарҙың көнкүреше, уларҙың тормошо менән танышыу, ә иң мөһиме, ижади эш өсөн этнографик һәм художество материалы йыйыу мақсатында Башкортостан райондарына экспедициялар ойштора башланы. Экспедиция ағзалары халыҡ тормошонан, йорт йыһаздарынан һүрәтләмәләр алайар. Тәбиғәттең матурлығын тойғу, халыҡтың ижади үҫеш типтарын һәм йөзәрәң иҫтә калдыныу өсөн этюдтәр, портреттәр язалар. Ошондай экспедициялардан бик күп фотографиялар, төслө слайдтар, халыҡ сән-гәтенәң төр-рә әсәрҙәренәң ысын өлгөлөрү алып кал-

тылды. Художниктәрзең даими ижади эше өсөн шул тиклем мәһим һәм кәрәкле фәнни һәм художество материалдар фонды бына шулай ойшторола башланы.

«Агизел» берекмәһендә тыныс һәм матур мөйөш бар. Ул бәләкәй, әммә ярайһы ук киң һәм ыксым бинала урынлашкан. Ул рәсми телдә «ассортимент кабинете» тип атала. Асылда, ул предприятиянең музейе. Унда художниктәр һәм мастерзәр ижад иткән иң якшы художестволы изделиеләр куйыла. Ошонда ук кескәй генә мөйөш ойшторолған. Ул башкорт өйө һәм уның традицион йыһаздары тураһында кайһы бер фрагменттәр аша төшөнсә бирә. Музейгә экспедицияларзан алып кайтылған материалдар тупланған. Художник эш процесендә уйлау, ниндәйзәр эшкә анализ яһау, кәрәкле материал һайлап алыу өсөн һәр вақыт бында килә ала. Музейгә кунактар сакыралар, бында тәжрибә, информация алмашыу буйынса эшлекле озрашыулар була.

Берекмә коллективендә күп кенә талантлы художниктәр һәм осталар эшләй. Сигеү художниге, Башкорт АССР-ының атказанған художниге А. А. Ефимова ижады, мәсәлә, югары баһа алды. Аделаида Александровна халык художество кәсептәре изделиеләре күрһәтелгән барлык республика, зона һәм Бөтә Россия күргәзмәләрендә лә тиерлек катнашкан. 1972 һәм 1978 йылдарза ул СССР Халык хужалығы казаныштары күргәзмәһендә катнаша. Нескә зауык, етди профессиональ әзерлек, фаб-

рика производствоһы шарттарында катмарлы ижади мәсәләләр куя һәм хәл итә белеү, ә бында художник менән башкарыусы ошта араһында айырыуса бәйләнәш, уны квалификациялы белгес яһаны. Традицион сәнғәттә бик якшы белеп, башкорт халык сигеүенең бөтә художестволы сигеүзәренә эйә булып, ул ысын милли һәм рухы буйынса хәзәрге заман әсәрзәрен тыузыра. Боронго кайыузарзың аппликация бизәктәрен имитациялай һәм механик рәүештә кабатламай. Ул ижад иткән әйберзәр шул тиклем купшы һәм практикалы, уны утилитар-декоратив йәки былайғына йортто байрамса бизәүзә һәм хәзәрге заман йолаларында декоратив әйбер итеп файзаланырға мөмкин. Улар күп озракта бик һәйбәт сувенирзәр. Был сувенирзәрзә милли зауык, башкорт халкының культураһы, художество тәжрибәһе һәр вақыт оригиналь сағылыш таба.

«Агизел» берекмәһендә БАССР-зың атказанған художниге З. П. Гайслер етәкселегендә Н. А. Александрова, Н. Н. Бухтеева, Н. И. Заһирова, Л. А. Дәүләткилдиева кул менән балаһ һәм суклы келәм тукыузы үзләштерәләр. З. П. Гайслер халык художестволы кәсептәре изделиеләре күрһәтелгән бөтә зур күргәзмәләрзә катнашкан. 1978 йылда ул СССР Халык хужалығы казаныштары күргәзмәһенең бронза мизалы менән наградланған. Уның менән бергә эшләгән художниктәрзең иң якшы изделиеләрендә халык тукыу кәсепенең һәм милли культураның тотош күсә-

гилешлеге һәр вақыт теге йәки был кимдәге сағыулык менән кәүзәләнә.

Балаҫ һуғыу башкорт халык сәнғәтенң традицион өлкәһе. Ул үзенең тулы канлы тормошон хәзерге шарттарға ла һаҫлап калған. Баластар халыкта үтә, кала һәм ауыл йорттарында куйыла, уларға айырым ыҫпайлык, милли колорит өстәй.

Был үзенсәлекте иҫпәк алып, предприятие һуңғы йылдарға кул менән үзаллы тукыу цехы ойшторолдо. Унда талантлы башкарыусы оҫталар өбөрлө келәмдәр, баластар әзерләйзәр. Художестволы тукыу изделиеләренең ассортименте бай. Йомшак материалдарҙан сувенирзәр әзерләүзең башка ысулы — тукыманы кайыу. Был өлкәлә предприятие ойшторолғандан бирле М. В. Конверт уңышлы эшләй. Уның эскиздәре буйынса йөззәрсе яулык кайылған. Улар араһында оригиналь художестволы сиселешлеләре байтак. Ул — теләһә ниндәй тематик заданиене тиз һәм үзенсәлекле башкарыусыларзың береһе. Уның крепдешин һәм ситса яулыктарында, косыңкаларында, шарфтарында һуңғы йылдарғағы күпселек политик, ижтимағи һәм башка вакиғалар художестволы сағылыш тапты. Уның хезмәттәрендә авторзың шәхси һәм дөйөм әһәмиәтле сувенир проблеманын нисек дифференциаль хәл итеүе айырыуса асык күренә.

Тукыма сәнғәтенең төрлө формалары менән бер рәттән «Ағизел» берекмәһе художниктәре ағастан яһалған художество-

лы изделиеләрзең киң ассортиментен үзләштерзе. Башкортостан урмандарға бай, шуға күрә ағас бында боронго замандарҙан бирле крәҫтиән хужалығында, шул иҫәптән һауыт-һаба әзерләүзә, киң таралған эшкәртеү материалы булып тора.

Юкә, кайын ороһо — сокоп һырлаузың традицион материалы. Улар «Ағизел» берекмәһе сокоп һырлаусыларының эшендә лә төп материал булып әуерелде. һуңғы йылдарға уларға матур материал — йыла өстәлде. Уны эшкәрткән сакта ағастың матур төсө һәм һүрәте, йәғни сағыу текстураһы асыла. Ошо сифаттар аркаһында йыланан яһалған изделиеләр буяп бизәгәндә лә башка декоратив саралар менән өстәүгә мохтаж булмай. Оҫтаның бурысы — текстураның тәбиғи һүрәтен асыклау, әйберзең нимәгә билдәләнеүенә карап, уның матур пропорцияларын һәм формаларын табуу, сөнки ул материалдың йәнле, тәбиғи һүрәте аркаһында һәр вақыт төрлө-төрлө һәм кабатланмаҫ була-сак.

Ағасты сокоп һырлау буйынса үзенсәлекле, талантлы художник, оҫта В. А. Решетников зур эш башкара. Ул, Вогородск һырсылары тәҫрибәһен якшы үзләштереп, озақ йылдар инде бәләкәй формалағы ағас һындар яһау менән шөгәлләнә. Автор үзенең әсәрзәрендә башкорт фольклорына, халык моңдарына бәйле образдар табырға тырыша. Уның проекттары буйынса бизәү өсөн төрлө-төрлө кызыклы формалы кырып яһалған һауыт-һаба әзерләнде.

Икенсе бер художник И. М. Ямалетдиновтың ижады йыла менән кайын ороһо кеүек материалдарзың әске һүрәттәрен асыу, әстетик үзәнәлектәрен табыуға арналған. Ул характере һәм тәғәйенләнешә төрлө булған нәмәләрзең формаларын эзләп табыу юнәлешендә эш алып бара. Улар — кырылған һауыт-һаба (йыла), кумталар һәм төрлө тартмалар, шулай ук брошкалар, муйынсалар (оро). Ағастың телен аңлау, ағас менән металды кушып семәрләү оҫталығына эйә булыу аркаһында И. М. Ямалетдинов был өлкәлә зур уңыштарға өлгәште. Ул күп кенә күргәзмәләрзә, шул иҫәптән 1976 һәм 1978 й. СССР Халык казаныштары күргәзмәһендә, катнашты, бронза һәм көмөш мизалдар менән бүләкләнде.

Ағасты сокоп һырлау һәм, гөмүмән, был материалды һынландырыу «Ағизел» берекмәһе филиалы Бөрө художестволы изделиеләр фабрикаһының төп кәсебе. Фабрика иң әлгәре һирәк оҫрай торған гәжәп материалдан — оронан яһалған сувенирзәре менән дан тота. Кайын олондарына йәбешкән йәмһез оролар махсус эшкәрткәндән һуң матурлығы һәм ныклығы яғынан бер ни менән дә алмаштырмаҫлык һокланғыс материалға әүерелә. Ә ул донъя базарында хатта көмөшкә тиңләнә. Хәзерге вақытта оро күпләп Башкортостандағына табыла. Фабрикала унан формаһы буйынса һокландыргыс, тәғәйенләнешә буйынса төрлө-төрлө бәләкәс кенә кумталар, каптар, тартмалар — сәй, пудра, энә, си-

гарет һауыттары, туалет каптары, брошкалар, төрөпкәләр, мәштөктәр яһайзар. Һуңғы йылдарзә был киммәтле оро бигерәк тә һак файзаланыла. Уны төрлө формаларзы, әйтәйек, кумталарзы көпләр өсөн, йәки башка ағас токомдарына — йылаға, кайынға деталь итеп куйыр өсөн файзаланылар. Предприятиенәң художниктәре Н. А. Қалмыков, В. В. Журавлев, Ю. И. Решетников башка талантлы оҫталар менән берлектә күргәзмәләр өсөн гәжәп матур изделиеләрзән киң ассортименттен дә, күпләп етештәреү өсөн һокланғыс өлгөләрзә барлыкка килтерзеләр.

Бөрө художестволы изделиеләр фабрикаһында «Ағизел» берекмәһе менән туранан-тура бәйле участка булдырылған. Ағасты эшкәртеү һәм әзерләү буйынса был махсус цехта ағастан кырып формалар әзерләнә һәм улар азактан баш предприятиегә — ағас изделиеләрзә бизәү цехына китә.

Ағастан кырып һауыт-һаба яһала, ул ялтыр сөм-кара буяу менән буяла, уның өҫтөнә алтын нурзар балкыткан кызғылт һары семәрзәр яғыла — махсус киоскыларзә һатыла торған бындай зиннәтле һауыт-һаба хәзер Башкортостандың иң матур сувениренә әүерелде. Бынан бер нисә генә йыл әлек республикала бындай сувенирзәр яһаузы күз алдына ла килтереп булмай ине, сөнки әлек ағастан эшләнгән нәмәләрзә бизәү башкорт халык сәнғәтенә хас булмаған. Ләкин 1974 йылдан башлап «Ағизел» художество берекмәһе, әле XVII

быуаттан бирле билдәле атаклы Нижегород, Хохлома изделиеләре технологияһына нигезләнеп, илебезҙең төрлө 25 предприятиеһе менән бер рәттән был тармакты эшләне һәм производствоға индерҙе.

Саф рус һөнәренең башка үзәктәргә актив үтөп инеүе — катмарлы мәсьәлә. Ул бөгөн дә белгестәр менән теоретиктәр араһында ғына бәхәс тыуырмай.

Хәзер, йылдар үткәс, айырым-асык тәк-рарларға мөмкин: куйылған бурысты тәрәнтен, ижади үзләштергәнә күрә лә ул уңышлы хәл ителде. Хохлома технологияһынан Башкортостанда бары тик бизәү технологияһын ғына алдылар. Башкорт халкының һыны һәм семәрләү культураһын өйрәнеү нигезендә изделиеләрҙең формаларын да, уларҙың декоратив коро-лошон да, колоритте лә, композицияны лә, дөйөм художестволы-образлы яңғырашты лә үзәбезгә өр-яңынан уйлап табырға тура килде.

Милли семәр характеренә ярашлы рә-үештә бизәүҙең үз һүрәттәрен барлыкка килтерергә кәрәк ине. Хохлома бизәүе ни-гезендә импровизация ята. Башкорт орна-ментенә бындай ысул бармай. Ул бөтөн-ләй башка принцип талап итә. Башкорт орнаменте графикаға, контурға королған. Бында һәр композиция, һәр һүрәт алдан ентекләп уйланыла, корола, еренә еткерелә һәм оҫта шунан һуң ғына һауыт-һаба-ны бизәргә тотона. Бында инде рәссамдың бизәгәндә импровизациялауы рәхсәт ител-мәй. Милли орнаментте һауыт-һаба бизәү-

гә яраклаштырғанда яңы трактовка бар-лыкка килде, һәм безҙең күз алдыбыҙҙа гәжәп процесс тыуы — халықтың борон-дан килгән культураһына — орнаменткә тәбиғи рәүештә хәзерге сәнгәт тәҗрибәһе килеп кушылды.

Хәзерге ваҡытта ағас нәмәләргә бизәү берекмәлә төп тармактарҙың береһенә әүе-релде. Изделиеләрҙең асортименте ифрат бай. Ул — кымыз, бал, бишбармак, буза өсөн төрлө-төрлө һауыт-һаба, шулай ук айырым кашығаяк: калактар, туҫтактар, сеүәтәләр, бизәү һәм кулланыу өсөн тә-гәйенләнгән төрлө-төрлө һауыттар. Улар төрлө күргәзмәләргә «Ағизел» берекмәһе-нең яңы тауарҙарын күргән, өйрәнгән бел-гестәрҙең һәм һатып алыусыларҙың юғары баһаһына лайыҡ булдылар. 1978 йылғы Халыҡ художество кәсептәренең Бөтә Со-юз күргәзмәһе-смотры зур уңыш қазанды. Унда «Ағизел» берекмәһе изделиеләренең юғары сәнгәт кимәле билдәләп үтелде. Өфөнән йәш авторҙар Л. Тимофеева, М. Илтубаева — бронза, ә В. Тимонина кө-мөш мизал менән бүләкләнде. Был — БАССР-ҙың атқазанған художниге В. П. Грачева етәкселек иткән бөтә цех коллек-тивенең ижади хезмәтен таний башлау тигән һүҙ ине.

Һуңғы ваҡытта берекмәлә милли моң-дарға нигезләнгән художество изделиелә-ренең тағы бер яңы төрө әҙерләнә. Ул да булһа — лак менән миниатюралар бизәү. Оҫта кул менән яһалған нескә һүрәт ком-позицияларында башкорт эпосы һәм, ғө-

мүмән, фольклоры сюжеттәре, милли орнамент үзенең яңы һынланышын табасак. Был яңы тармакты башлап ебәрәү шуның менән аңлатыла. Совет власе йылдарында Башкортостанда һынлы сәнгәт культураһы барлыкка килде, үзенең живопись мәктәбе тыуы. Уның иң яҡшы яҡтарын декоратив сәнгәт традициялары менән кушыу бик кызыклы һөҙөмтә бирә ала. Тәүге тәҗрибә эштәре быны асыҡ күрһәтә. Был эштәр күптән түгел Мәскәү технология институтының художество факультетен тәмамлаган, лак живописе буйынса белгес Ю. М. Баева етәкселегендә алып барыла.

Шулай итеп, башкорт сувенирҙәре нигеҙҙә халыҡ художестволы кәсебе системаһында республикалағы иң баш предприятие булған «Ағизел» художество берекмәһендә етештерелә. Изделиеләрҙең юғары сифаты, милли, шул ук ваҡытта заман характере, һиһәт, техник яҡтан оҫта башкарылыш безҙең республикала ғына түгел, шулай ук сит илдәргә лә уларға зур дап килтерҙе. Предприятиенең уңыштары 1981 йылда Халыҡтар дуҫлығы ордене менән бүләкләнде. Шул ук йылда Лейпцигтәге халыҡ-ара йәрминкәлә «Ағизел» изделие-ләре алтын мизалға лайыҡ булды.

Ләкин республиканың материалһы һәм ижади көстәре шул тиклем мул — улар бер предприятиенең эше менән генә сикләнмәй. Һуңғы йылдарҙа Башкортостанда сувенирҙәр һәм культура-көнкөрөш тауарҙары етештерәүсә күп кенә предприятиеләр барлыкка килде. Шулар араһында Учалы

тау-байыҡтырыу комбинаты эргәһендәге сувенир цехы. Унда Урал йәшмәһенән таш кыркыу оҫталары төрлө-төрлө нәмәләр — плакеткалар, көл һауыттары, языу приборҙары яһайҙар. Королошо һәм төҫтәр йәй-ғоро йәһәтәнән был таш ифрат та матур, зиннәтле. Хатта уның ябай ғына һынығына ла күз төшә, уны кулға алғы килеп тора. Уны шымарттың иһә, таштың көзгөләй ялтыр йөзөнә йән инә — ул йәшәй, нурлана башлай, төҫө асылып китә, һүрәттәре уйнарга тотона. Таштарҙы киҫкәндән, ялтыратҡандан һуң табылған кайһы бер һүрәт шул тиклем камил — унда йылғалар, тауҙар, шарлауыҡтар, каялар, сәскәләр күрергә мөмкин. Ташты эшкәртәүсә оҫтаның бурысы бына ошо һүрәттәргә таба һәм күрһәтә белеүҙә лә инде. Уралдағы таш семәрләү мәктәбе гәйәт зур тәҗрибә һәм культура туплаган. Ошо тәҗрибәнен бер өлөшөн генә үзләштергәндә лә, йәшмәһенән юғары художестволы әсәрҙәр тыузырырға өйрәнергә мөмкин. Учалы фабрикаһында эшләгән художниктәр һәм оҫталар бөгөн бына ошо мактаулы бурысты үтәргә тырышалар.

Художестволы изделиеләр һәм сувенирҙәр сығарыусы башҡа предприятиеләрҙән йәнә Урман хужалығы министрствоһының бер нисә леспромхозын (Гафури, Яманйылға) һәм Урындағы промышленность министрствоһы эргәһендәге керамика цехын билдәләп үтергә кәрәк. Керамика цехы коллективе төрлө төҫтәр биреп ялтыратылған көршәктәрҙең бай ассортименген

сығара. Уның izdelielere СССР Халык казаныштары күргәзмәһендә күрһәтелде, ә В. В. Зиминаның бал өсөн һауыттар наборы Япониялағы халык-ара күргәзмәлә (Осака калаһы, 1970 й.) катнашты.

Урындағы промышленность министрствоһы эргәһендә күптән түгел ойшторолған «Дружба» производство берекмәһе сығарған художестволы izdelieler айырта иғтибарға лайык. Бында йортта хезмәт итеүсе кул эше оғталары сигеүле кофта-лар, бейәләйзәр, нескә селтәрле шәлдәр бәйләйзәр, түбәтәйзәр сигәләр, башка нәфис нәмәләр яһайзәр. Кулдан эшләнгән был тауарзарза һәр оғтаның үзенә генә хас үзенсәлегә һатлана һәм улар шуның менән кәзерле лә. Шулай за был тауарзар зауыккы, зиннәтле һәм киммәт, сөнки уларзың эшләнеше быуаттар буйы тупланған халык тәжрибәһенә, халык традицияларына нигезләнгән.

«Дружба» берекмәһенә киләсәгә өмөтлө, сөнки ул боронго башкорт кәсептәрен һәм һөнәрзәрен яңыртыу юлынан бара. Күнгә башып төшөрөү, ювелир сәнгәте, кейәз башыу, кулдан тамбурлап сигеү, асалап балаҫ һуғыу, тукыу кеүек юғала барған һөнәрзәр кайтанан тергезеләсәк.

Шулай итеп, республиканың художестволы izdelieler, сувенирзәр эшләп сығарыусы предприятияләре ижади күтәрелеш осоро кисерә. «Ағизел» берекмәһе тауарзарын ун дүрт сит ил һатып ала. Шулар араһында Англия, Франция, Голландия, Польша һәм башка илдәр. Был предприя-

тие izdelielerенә Олимпиада-80 Мәскәу ойштороу комитетенең олимпиада символикаһы төшкән беренсе өс дипломы бирелде. Башкортостан производство комбинатының олимпиада өсөн керамиканан эшләнгән бер нисә сувенире юғары баһа алды.

РСФСР Художество фондының Башкортостан бүлексәһе системаһында, шулай ук республиканың төрлө предприятиеләрендә эшләүсе профессиональ художниктәр — көнкүреш өсөн художестволы әйберзәр эшләү сәнгәте оғталары башкорт декоратив сәнгәтенә яңы дәрәжә өрөү, яңы кеүәт биреү өстөндә көс түгәләр. Улар башлыса 1960—1970 йылдарза илебеззәң махсус юғары һәм урта укыу йорттарын тамамлаған кешеләрзән тора. Башкорт халык ижады традицияларына һәм совет декоратив сәнгәте казаныштарына таянып, улар фарфорзан, керамиканан, гобелендән, быяланан, ағастан, алтын-көмөштән тәүге профессиональ әсәрзәр барлыкка килтерзеләр.

Республиканың сувенир магазиндәрендә һәм киоскыларында ағастан эшләнгән, матур итеп бизәлгән һауыт-һаба — туғтактар, сәүәтәләр, калактар, бал, сәй, шәкәр һауыттары тезелеп киткән, оронан яһалған көрән һары төскә буялған izdelieler үззәренә тартып тора, кар төңкәләренән королған шикелле селтәрле нәфис шәлдәр күззәң яуын ала. Былар бөтәһе лә һеззәң өсөн, кәзерле дуғтар! Улар һеззәң шатлык һәм кыуаныс алып килә.

*А. ИӘНБУХТИНА,
сәнгәт фәндәре кандидаты.*

**КОВРЫ
паласы
келәмдәр
баластар**



У башкир, как и у многих других народов, узорное ткачество в основе своей— традиционное многовековое искусство. В глубинах веков и в недалеком прошлом ткань для одежды, предметов домашнего убранства изготовлялась ручным способом на домашних ткацких станках. В обычном переплетении нитей утка и основы, в простейшем орнаменте, который возникал в результате такого действия, может быть, проявились первые художественные представления и навыки мастериц.

Искусство это живет и сегодня, развиваясь по существу в двух направлениях. Первое, классическое, представлено паласными изделиями, а также скатертями, узорными полотенцами, которые ткут мастерицы в деревнях и селах республики, сохраняя верность традиционным народным принципам ткачества.

Как и в прежние времена, они разводят в хозяйстве коз и овец, стригут, вычесывают шерсть, сами обрабатывают, окрашивают ее и ткут вещи.

Во всей этой трудной и кропотливой работе мастерицы бережно хранят навыки и приемы ткачества, художественный язык, который переняли от своих пред-

шественниц. Их этнографическая и эстетическая характеристика во многом близка к аналогичным изделиям конца XIX—начала XX вв., хотя, безусловно, и в них ощущаются преломления нового видения мира и новой культуры.

Второе направление представляют коврово-паласные изделия фабричного производства, изготавливаемые ткацкими цехами БХО «Агидель». Они выполнены в народном стиле, на основе переработки национального орнамента, но созданы по проектам профессиональных художников, выпускаются серийно, хотя и ремесленным способом, то есть ткутся вручную.

По существу в цехах этого предприятия получили свое рождение башкирские ворсовые ковры. Над их проектированием много лет работают художники З. Гайслер, Н. Александрова, обучая этому искусству и молодежь. Здесь изготавливается широкий ассортимент изделий в традиционной технике паласного ткачества. Они продаются в магазинах республики, во многих городах страны, экспортируются за рубеж, экспонируются на различных выставках как классические образцы башкирского декоративного искусства.

Бәтә башка халыктарзағы шикелле, башкорттарзың семәрләп тукыу һөнәре — нигеззә быуаттарзан килгән традицион сәнғәт ул. Борон-борондан, бер нисә тиҫтә йылдар элек кейем өсөн, өй кәрәк-ярағы өсөн тукыманы йорттағы тукыу станоктарында кул менән һуккандар. Буй еп менән аркаузың ябай ғына сатраш килеүендә иң ябай бизәктә, моғайын, катын-кыздарзың оҫталыкка тәүге азымы, тәу башлап нәфислекте таныуы сағылғандыр.

Был сәнғәт бөгөн дә йәшәй һәм ул башлыса ике юнәлештә үсә. Тәүгеһе, классиге, ашъяулыктарзан, балаҫтарзан, сигеүле таҫтамалдарзан тора. Уларзы, халык традицияларын һаклап, республика ауылдарында кул оҫталары һуға. Улар боронғоса йортта кәзә, һарык үрсетәләр, уларзың йөнөн кырқалар, йөндө тетәләр, иләйзәр, буййзәр һәм әйберзәр һуғалар.

Бәтә был ауыр һәм катмарлы эштә кул оҫталары борондан килгән тукыу ысулдарын һәм бизәктәрзә һаклайзәр. Балаҫ, ашъяулык, таҫтамал һуғыуза заман рухы, яңы культура һиземләһә лә, уларзың этнографик һәм эстетик характеристикаһы башлыса XIX быуат аҙағындағы — XX быуат башындағы әйберзәргә якын.

Икенсе юнәлеш фабрика производствоһында һуғылған балаҫтарзан һәм келәмдәрзән тора. Был Башкортостандың «Ағиҙел» художество берекмәһенең тукыу цехтарында башкарыла. Улар милли орнаментте эшкәртеү нигезендә, халык стилиендә кулдан һуғыла, ләкин был изделиеләр профессионал художниктәрзән проекттары буйынса барлыкка килтерелә, күпләп етештерелә.

Был предприятие цехтарында өбөрөлө балаҫтар кайтанан тыуыу осорон кисерә. Уларзы проектлау өҫтөндә оҙак йылдар иңде З. Гайслер, Н. Александрова эш алып бара, был һөнәргә йәштәрзә өйрәтәләр. Бында традицион техника нигезендә киле ассортименттә балаҫтар һуғыла. Башкорт декоратив сәнғәтенең классик өлгөләрә буларак, улар республика магазиндәрәндә, илдең башка калаларында һатыла, сит илдәргә сығарыла, төрлө күргәзмәләрзә күрһәтәлә.

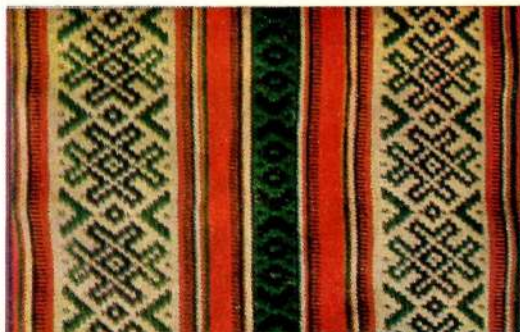


1

1-2. Безворсовые и ворсовые ковры. З. Гайслер.
Өбөрөөз һәм өбөрлө баластар. З. Гайслер.



2



3. Безворсовый ковер. Фрагмент. З. Гайслер.
Өбөрһөз балаҫ. Фрагмент. З. Гайслер.

4. Ворсовый ковер. Н. Александрова.
Өбөрһө балаҫ. Н. Александрова.

5. Мастер по ковроткачеству К. Низамова, Бижбу-
лякский район, д. Биккулово.

Балаҫ һугму остаһы К. Низамова, Бишбүләк
районы Биккол ауылы.

3

4





6



6. Ворсовый ковер. Фрагмент. З. Гайслер.

Өбөрлө балаҫ. Фрагмент. З. Гайслер.

7. Ворсовый ковер «Лесная сказка». Н. Бухтеева.

Өбөрлө балаҫ: «Урман ақиәте». Н. Бухтеева.



7

8





8—11. Ворсовые ковры. З. Гайслер.

Өбөрөлө баластар. З. Гайслер.

9

10





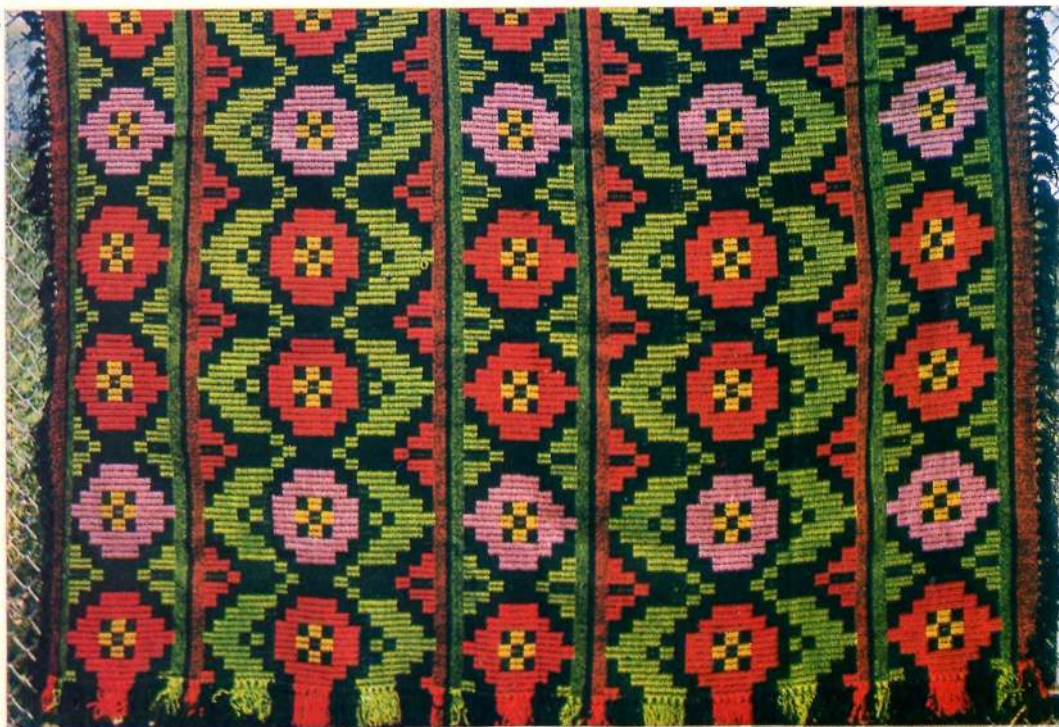
12—13. Пестротканые ковры. Н. Загирова.

Асәлы баластар. Н. Загирова.

12



13



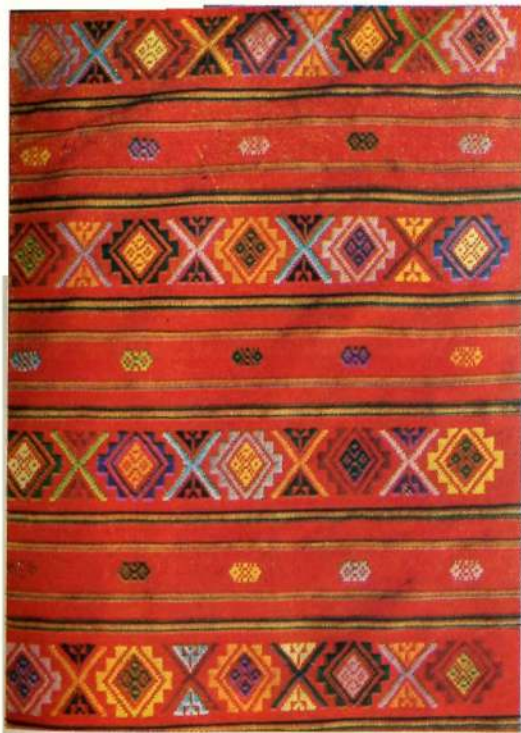
14. Безворсовый ковер «Башкирские самоцветы».
З. Гайслер.

Өбөрһөз балаҫ: «Башкортостан асыл таштары».
З. Гайслер.

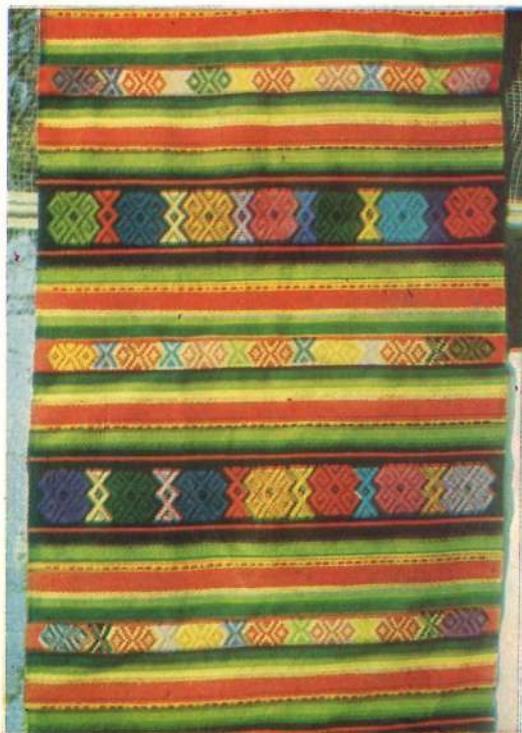
15. Безворсовый ковер «Солнечная Башкирия».
З. Гайслер.

Өбөрһөз балаҫ: «Кояшлы Башкортостан».
З. Гайслер.

14



15





16

16. Коврик. М. Ходыева. Дуванский район,
д. Халилово.

Бэлэкэй балаҫ. М. Назыева. Дыуан
районы Хәлил ауылы.

17. Безворсовый ковер. У. Харрасова.
Давлекановский район, д. Дюртюли.

Өбөрөнөз балаҫ. У. Харрасова.
Дәүләкән районы Дүртөйлә ауылы.

17



18. Коврик для сундука, Ф. Асмандиярова,
Давлекановский район, д. Кыдбас.

Һандыкка яба торған балаҫ. Ф. Әсмәндиярова,
Дәүләкән районы Ҙызрас ауылы.

19. Безворсовый ковер, Н. Садыкова,
Гафурийский район, д. Сәитбаба.

Өбөрһөз балаҫ. Н. Садикова, Гафури
районы Сәйтбаба ауылы.

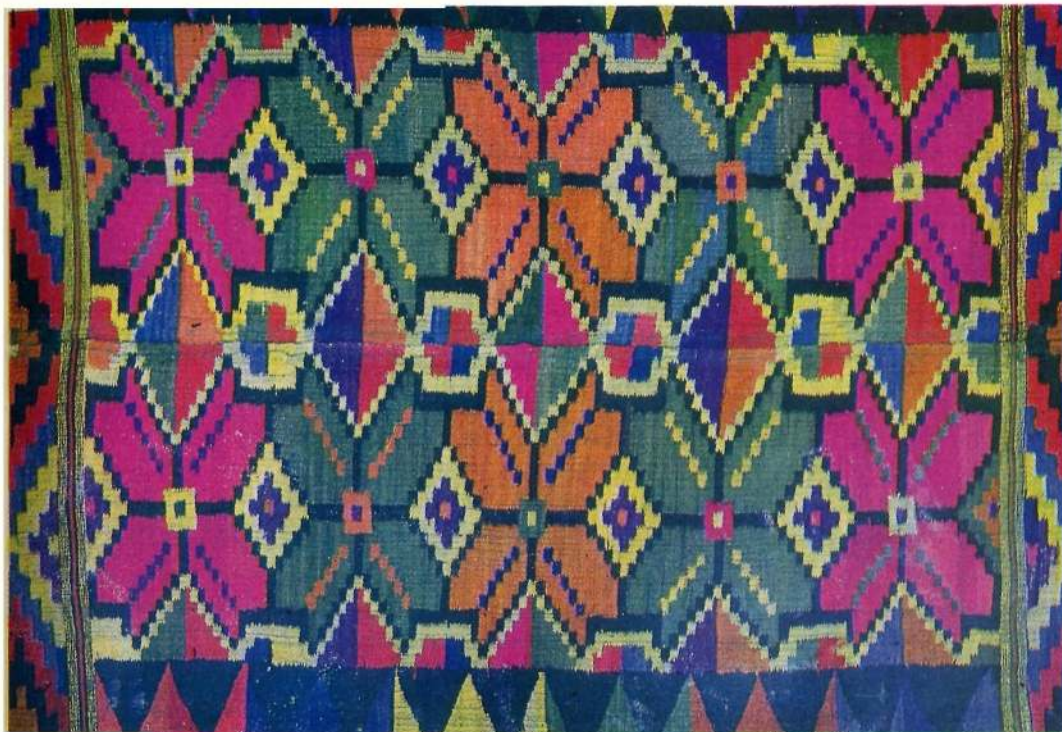
20 В экспериментальном цехе Башкирского
художественного объединения «Агидель».

Башкортостан «Ағизел» берекмәһенә
эксперименталь цехында.



18

19





**ВЫШИВКА
аппликация
вязание
роспись ткани
сигеу
аппликация
бэйлэу
тукыманы биззэу**



Эта группа предметов заметно выделяется среди многочисленных сувениров Башкирии своей определенной причастностью к линии традиционного народного искусства. В прошлой полукочевой культуре башкир все домашние ремесла были так или иначе продиктованы условиями скотоводческого хозяйства, потому шерсть и шерстяная пряжа, войлок, сукно, кожа были исходными материалами в работе народных мастеров-умельцев. Яркое художественное впечатление оставляют произведения национальной вышивки, в которой этнографы насчитывают около 20 различных швов, аппликации с применением самых различных материалов: сукна, бархата, сатина, ситца.

В настоящее время в народе это искусство угасает, за исключением ручной тамбурной вышивки, которой на северо-востоке республики занимаются еще отдельные мастерицы, украшая праздничную одежду и предметы домашнего убранства.

Но традиции народной вышивки и аппликации изучаются теперь профессиональными художниками объединений «Агидель» и «Дружба». На их основе создается широкий ассортимент современных изделий,

стилизованных по народным мотивам. Среди них высокими художественными достоинствами выделяются работы ведущего художника по вышивке в объединении «Агидель» А. А. Ефимовой.

Декоративная разработка текстиля за последнее десятилетие обогатилась еще одной техникой — ручной росписи ткани (батик). Богатейшую цветную гамму народного текстиля, национальный орнамент художники перерабатывают и подчиняют этому новому виду искусства. Именно такой принцип лежит в основе творчества художницы М. В. Конверт.

Большим спросом среди сувенирной и подарочной продукции пользуются изделия ручного художественного вязания. Хорошим вкусом, мастерством исполнения отличаются работы Е. А. Посякиной. Форму и конструкцию, орнамент и декор вещи она творит как художник, знающий все тонкости вязального ремесла. Особенно красивы ее цветные шерстяные полушалки с длинными кистями и сочной рельефной вышивкой.

Шали и палантины З. Г. Галлямовой — сама красота, легкость, прозрачность, невесомость.

Быт төркөм эйберзәр Башкортостандың күп һанлы сувенирзәре араһында традицион халыҡ сәнғәтенә яҡынлығы менән айырылып тора. Башкорттарҙың боронғо ярым күсмә культураның бөтә йорт һөнәрзәре мал асырау шарттарына бәйлә булғандар, сөнки йөн һәм йөндөн иләнгән еп, кейез, буҫтау, тире халыҡ оҫталары эшендә төп тәү материал булған. Милли сиреү әсәрзәре яҡшы тәҫсир калдыра. Этнографтар был сиреүзә төрлө материал — буҫтау, бәрхәт, сатин жушып 20 төр йөй һәм аппликация айыралар.

Хәзерге вақытта халықта был сәнғәт бөтөп бара. Республиканың төньяк-көнсығышында ғына тамбурлап сиреү һакланып калған.

Эммә халықтағы сиреү һәм аппликация традициялары бөгөн «Ағизел» һәм «Дружба» художество берекмәләренең профессионал художниктәре тарафынан өйрәнелә. Шунан сығып халыҡ стилиндә зур ассортименттә хәзерге заман изделиеләре барлыкка килтерелә. Улар араһында «Ағизел» берекмәһендә сиреү буйынса баш художник А. А. Ефимованың эштәре юғары зауык менән айырылып тора.

Һуңғы ун йыл эсендә тукуманы декоратив эшкәртеү тағы бер ысул менән байықтырылды. Ул — кайыу. Халыҡ сәнғәтенәң бай төштәр йәйғорон, милли семәрзә художниктәр кабаттан эшкәртәләр һәм сәнғәттең был яңы төрөнә буйһондоралар. Художник М. В. Конверттың ижады нигеҙендә тап бына шундай принцип ята ла инде.

Сувенирзәр һәм бүләктәр араһында кулдан бәйләнгән эйберзәр яҡшы үтә. Е. А. Посякинаның эштәре юғары зауык, зур оҫталык менән айырылып тора. Әйберзәң формаһын һәм конструкцияһын, семәрән һәм бизәген ул бәйләү һөнәренең бөтә һескәлектәрен белгән художник шикелле барлыкка килтерә. Бигерәк тә уның йөндөн бәйләнгән бәләкәй шәлдәре матурзар.

З. Ф. Ғәлләмованың шәлдәре һәм япмалары нәфислегә, өрпәклегә менән хайран калдыра.



21

21. Декоративное панно. Сукно. Аппликация, вышивка. А. Ефимова.

Декератив панно. Аппликация, сигеу. А. Ефимова.

22



22. Наволочки для диванных подушек. Сукно, аппликация, вышивка. Н. Молодцова.

Бэлэкэй мөндэр тыштары. Бустау, аппликация, сигеу. Н. Молодцова.

23. Тубетейка. Вельвет, тамбурная вышивка.
А. Ахметгареева.

Түбэтэй. Вельвет, тамбуулап сугеу.
Э. Эхмэтгэрэева.

24. Сувенирный комплект. Шерсть, сукно, кожа,
тамбурная вышивка. А. Ефимова.

Сувенир компекте. Иэн, бустау, күн,
тамбуулап сугеу. А. Ефимова.



23

24





25

25. Варежки, выполненные мастерами надомного труда производственного объединения «Дружба».

«Дружба» производство берекмәненең йорт хезмәте осталары тарафынан бәйләнгән бейләйзәр.

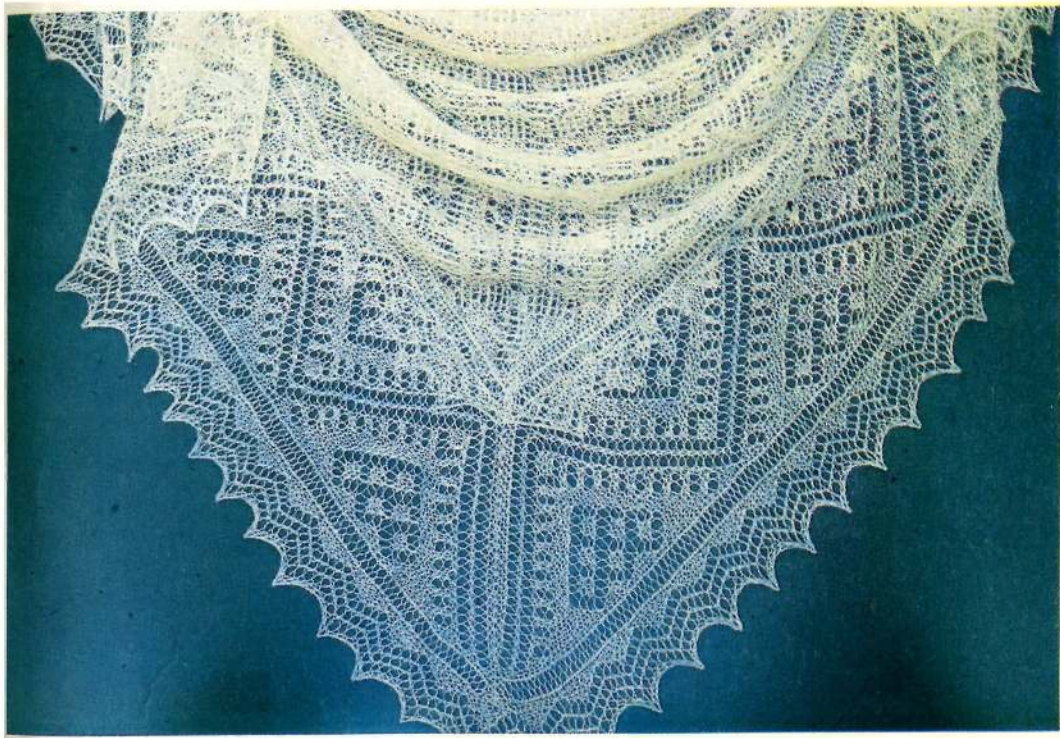
26. Вязаный полшалок с вышивкой. Е. Посякина.

Бәйләнгән сигеүде кыйык шәл. Е. Посякина.

26



27. Шаль ажурная. Е. Самсонова.
Селтэр шэл. В. Самсонова.





28—31. Платки. Ацетатный шелк, крепдешин,
батик. М. Конверт.

Яулыктар. Ацетат ебэк, крепдешин, батик.
М. Конверт.







32



32. Сумка «Молодежная». Вельвет, кожа, аппликация, тамбурная вышивка. З. Мингалимова.

Йәштәр сумкаһы. Вельвет, күп, аппликация, тамбурлап сикерү. З. Мингалимова.

33. Плащ-накидка. Сукно, тамбурная вышивка. А. Ефимова.

Плащ-накидка. Буҫтау, тамбурлап сикерү. А. Ефимова.

34. Шарфик «Олимпийский» и платок «Юбилейный». Батик. М. Конверт.

«Олимпиада» шарфы һәм «Юбилей» яулығы. Батик. М. Конверт.

33







35

35—37. Полотенца с вышивкой. Счетная гладь.
Тамбур. А. Ефимова.

Сигеүле тастамалдар. Нағыш. Тамбурлап
сигеу. А. Ефимова.



36





38—39. Женские фартуки и столовый комплект.
Лен с лавсаном, тамбурная вышивка,
А. Ефимова.

Катын-кыз алыпкыстары менэн һөлгөлэр
Лавсан кушылган киндер, тамбурлап
сигеу. А. Ефимова.

38

39



**фарфор
керамика
фарфор
керамика**



В прошлом для башкир, как и для многих кочевых народов, производство фарфора и керамики не было характерно. Но если такие предметы появлялись в быту, то они высоко ценились, были предметом особого бережного отношения.

В современном декоративном искусстве республики фарфор и керамика все более настойчиво заявляют о своем становлении и развитии. Начало этого процесса связано прежде всего с интенсивным развитием советского декоративного искусства в 1960—1970-е годы, особенно в области фарфора, стекла и керамики, разбудившем потенциальные творческие силы во многих областях и республиках страны. Вырос мощный завод по выпуску фарфоровых изделий в Магнитогорске, завод керамической плитки и фарфоровых изделий в Октябрьском, фарфоровый завод в Туймазах, завод стекла в Салавате, открыто производство керамических изделий в Уфе. В республику приехали молодые художники, получившие специальное образование в этой области: М. Якупов, Д. Юсупов, Ф. Усманова, Валентина и Вячеслав Кузнецовы, Михаил и Ирина Таран, В. Кузнецова, Р. Салимгареев.

Базой для работы башкирских художников в фарфоре стал завод в Октябрьском. В формировании художественного лица этого завода большую роль сыграла творческая активность В. Д. Кузнецовой—ведущего художника предприятия. Ее сервизы «Цветок курая», «Росинка» отмечены медалью ВДНХ СССР, выпускаются серийно, а на республиканских и зональных выставках экспонировались уникальные творческие произведения «Москва—Олимпиада», сервиз «Юбилейный». На базе этого же завода осуществил ряд своих произведений в фарфоре художник Д. Юсупов.

Мастером в создании юбилейных торжественных ваз проявила себя Ф. Усманова. Вазы «Дружба»—к 60-летию СССР, «Рушник»—к юбилею Чувашии, «Торжественная»—каждая из них—это своеобразный поэтический символ. Пристального внимания заслуживает ее «Восточный сервиз»—произведение, в котором лаконично и полно прочитывается национальная тема.

Фарфор и керамика—новая, только ставшая на путь развития область башкирского декоративного искусства.

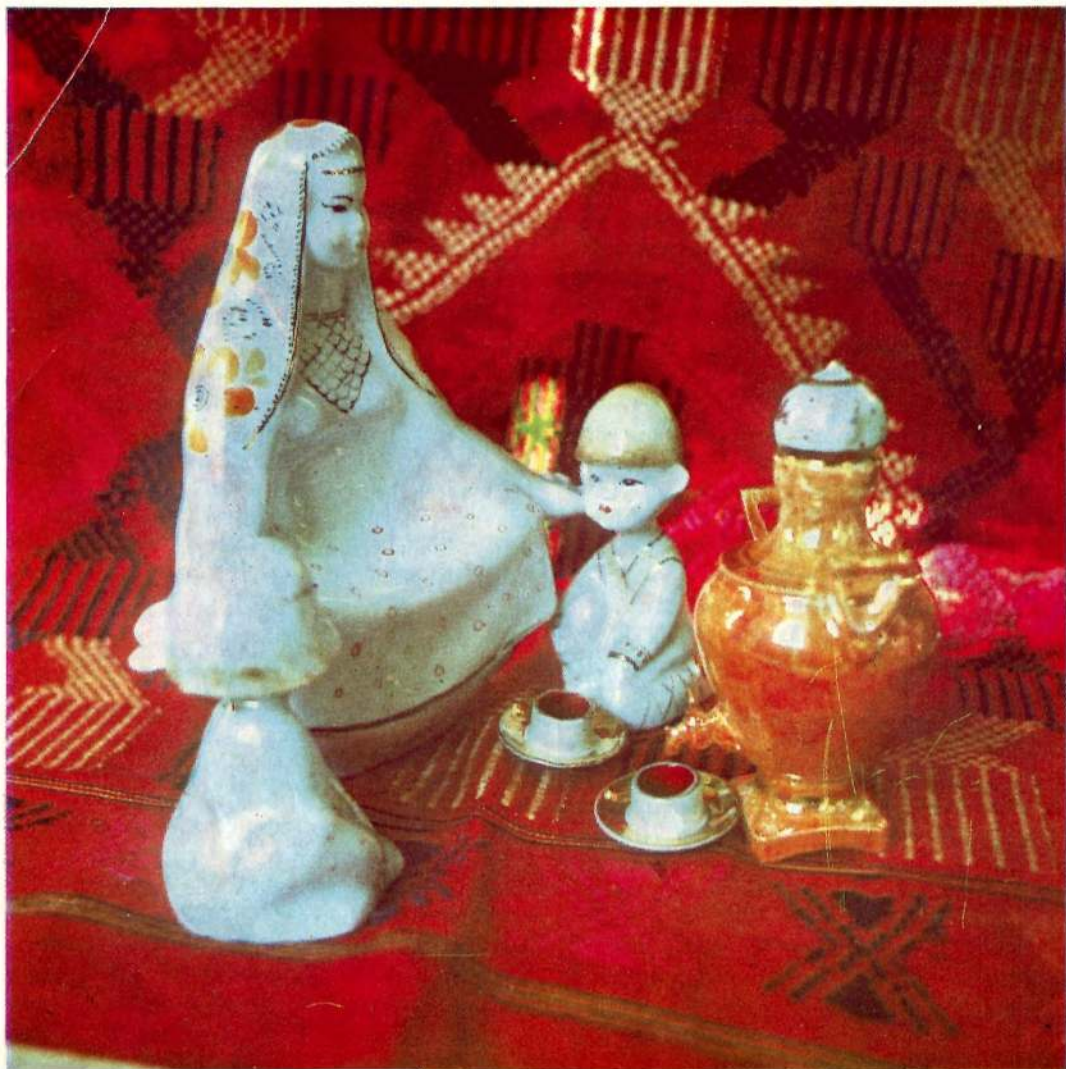
Бәтә башка күсмә халыктарзағы кеүек үк, элек башкорттарза фарфор менән керамика булмаған. Әммә көнүрештә бындай нәмәләр күрәнгән хәлдә, улар юғары баһаланған, уларға кәзерле әйбер итеп карағандар.

Республиканың хәзерге декоратив сәнғәтендә фарфор менән керамика үзенең барлыкка килеуен һәм үсеш алыуын белгертә бара. Был процестең башланыуы 1966—1970 йылдарза совет декоратив сәнғәтенең көслә үсеп китеуе менән бәйләнгән. Был бигерәк тә фарфорға, быялага һәм керамикаға кағыла. Ошо үсеш илебәзең күп кенә өлкәләрендә һәм республикаларында ижади көстәрзе уятты. Магнитогорскизә фарфор изделиеләре сығару буйынса кеүәтле завод, Октябрьскийзә керамик плиталар һәм фарфор изделиеләре заводы, Туймазыла фарфор заводы, Салауатта быяла заводтары үсеп сықты, Өфөлә керамика изделиеләре производствотоһы асылды. Республикаға был өлкәлә махсус белем алған йәш художниктәр килде. Улар: М. Якупов, Д. Йосопов, Ф. Усманова, Валентина менән Вячеслав Кузнецовтар, Михаил менән Ирина Таран, В. Кузнецова, Р. Сәлимгәрәев.

Октябрьскийзәге завод фарфор менән эшләүсә башкорт художниктәре өсөн төп базаға әүерелде. Был заводтың зауығын формалаштырыуза предприятиянең баш художниге В. Д. Кузнецованың ижади активлеге зур роль уинаны. Уның «Курай сәскәһе», «Ысык тамсыһы» тигән сервиздәре СССР Халык хужалығы казаныштары күргәзмәһе мизалын алды, был сервиздәр хәзер күпләп сығарыла. Республика һәм зона күргәзмәләрендә гәзәттән тыш ижади табыштар: «Мәскәү — Олимпиада», «Юбилейный» тигән сервиздәр күрһәтелде. Ошо ук заводта художник Д. Йосопов үзенең күп кенә әсәрзәрен тыузырзы.

Ф. Усманова үзән тантаналы юбилейзәр өсөн вазалар барлыкка килтерәү оштаһы итеп танытты. СССР-зың 60 йыллығына — «Дуслык» тигән ваза, Сьуашстандың юбилейенә — «Һөлгә», «Тантана» тигән вазалар — быларзың һәр береһе поэтик символ, ысын сәнғәт әсәре. Уның милли теманы тығыз һәм тулы асқан «Көнсығыш сервисе» исемле әсәре зур игтибарға лайык.

Фарфор менән керамика — башкорт декоратив сәнғәтенең әле генә үсеш юлына баҫқан яңы тармағы.



40—41. «Башкирская мадонна». Фарфор, надглазурная роспись, золото. Д. Юсупов.

«Башкорт гүзәле». Фарфор, глазурь өстөнән бизәү, алтын. Д. Иосопов.

42. «Счастлиное детство». Фарфор, надглазурная роспись, золото. В. Кузнецов, В. Кузнецова.

«Бәхетле бала сак». Фарфор, глазурь өстөнән бизәү, алтын. В. Д. Кузнецав һәм В. И. Кузнецов.



41

42



43—45. «Танец», «Добро пожаловать»,
«Материнство». Фарфор, надглазурная
роспись, золото. Д. Юсупов.

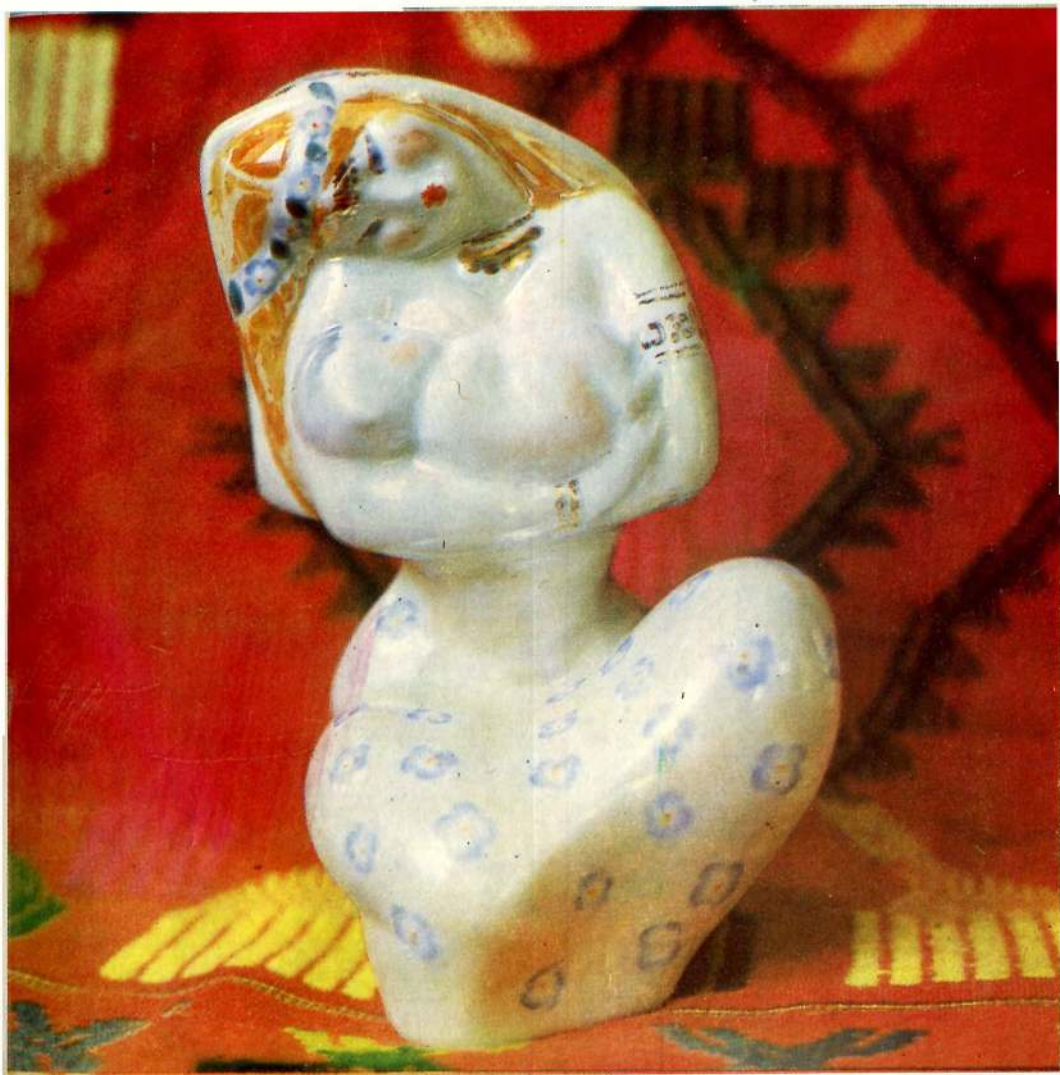
«Бейеу», «Рахим итегез», «Әсәлек». Фарфор,
глазурь өстөнән бизәу, алтын. Д. Исопов.

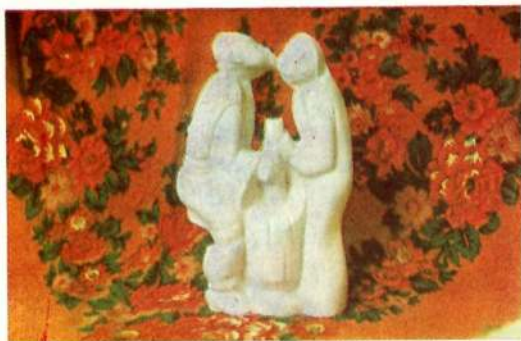
43



44







46

46. «Со 100-летием, женушка». Фарфор. Д. Юсупов.

«100 йәшең менән, бисәкәй». Фарфор
Д. Юсупов.

47—48. Из серии «Башкирские танцы». Фарфор,
надглазурная роспись, золото. Т. Нечаева.

«Башкорт бейеүзәре» серияһынан. Фарфор,
глазурь өстөнән бизәү, алтын. Г. Нечаева.

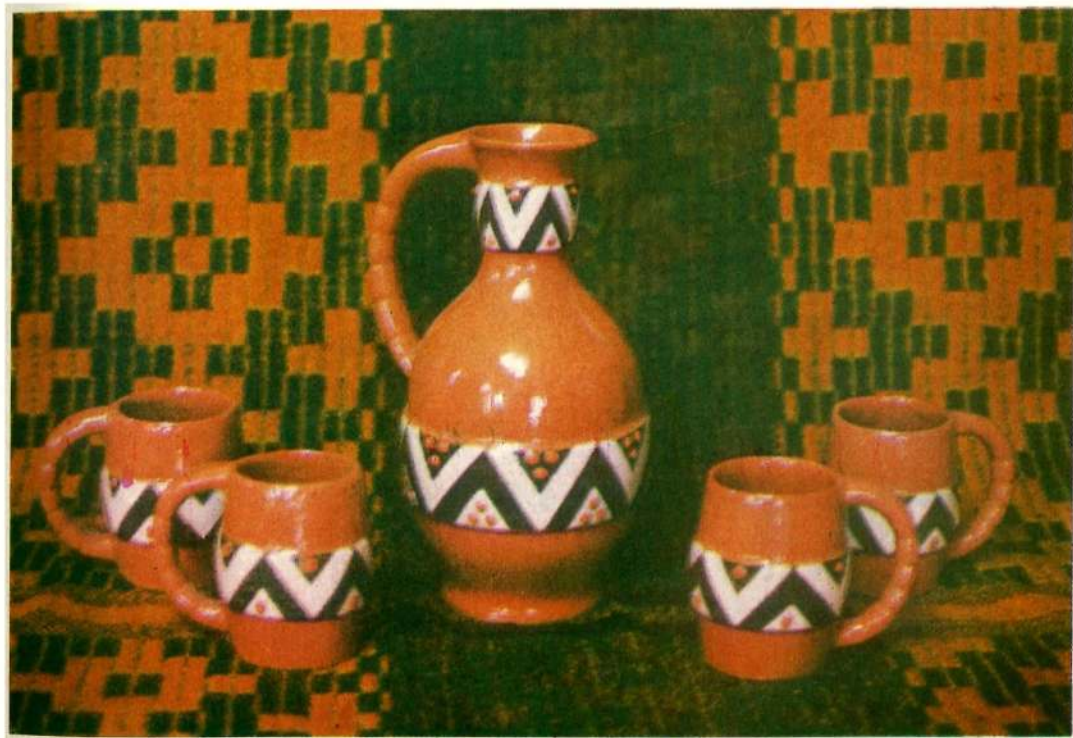
47



48

49. Кувшин и бокалы для воды. Керамика,
глазурь. В. Зинин.

Буну һалыр өсөн кувшин менән көрөшкәләр.
Керамика, глазурь. В. Зинин.





50. Чайный сервиз «Осенний вечер». Фарфор, подглазурная роспись. В. Д. Кузнецова.

«Көзгө кис» сэй сервизе. Фарфор, глазурь астынан биззэу. В. Д. Кузнецова.

51—52. Чайный сервиз «Рахат». Фарфор. Е. Внукова.

«Рэхат» сэй сервизе. Фарфор. Е. Внукова.



51

52





53

53. Чайный сервиз «Юбилейный». Фарфор.
В. Д. Кузнецова.

«Юбилей» сэй сервизе. Фарфор. В. Д. Кузнецова.

54—55. Чайный сервиз «Цветок курая». Фарфор.
В. Д. Кузнецова.

«Курай сәскәһе» сэй сервизе. Фарфор.
В. Д. Кузнецова.

54





56. Чайно-кофейный гарнитур «Улыбка». Фарфор.
В. Д. Кузнецова.

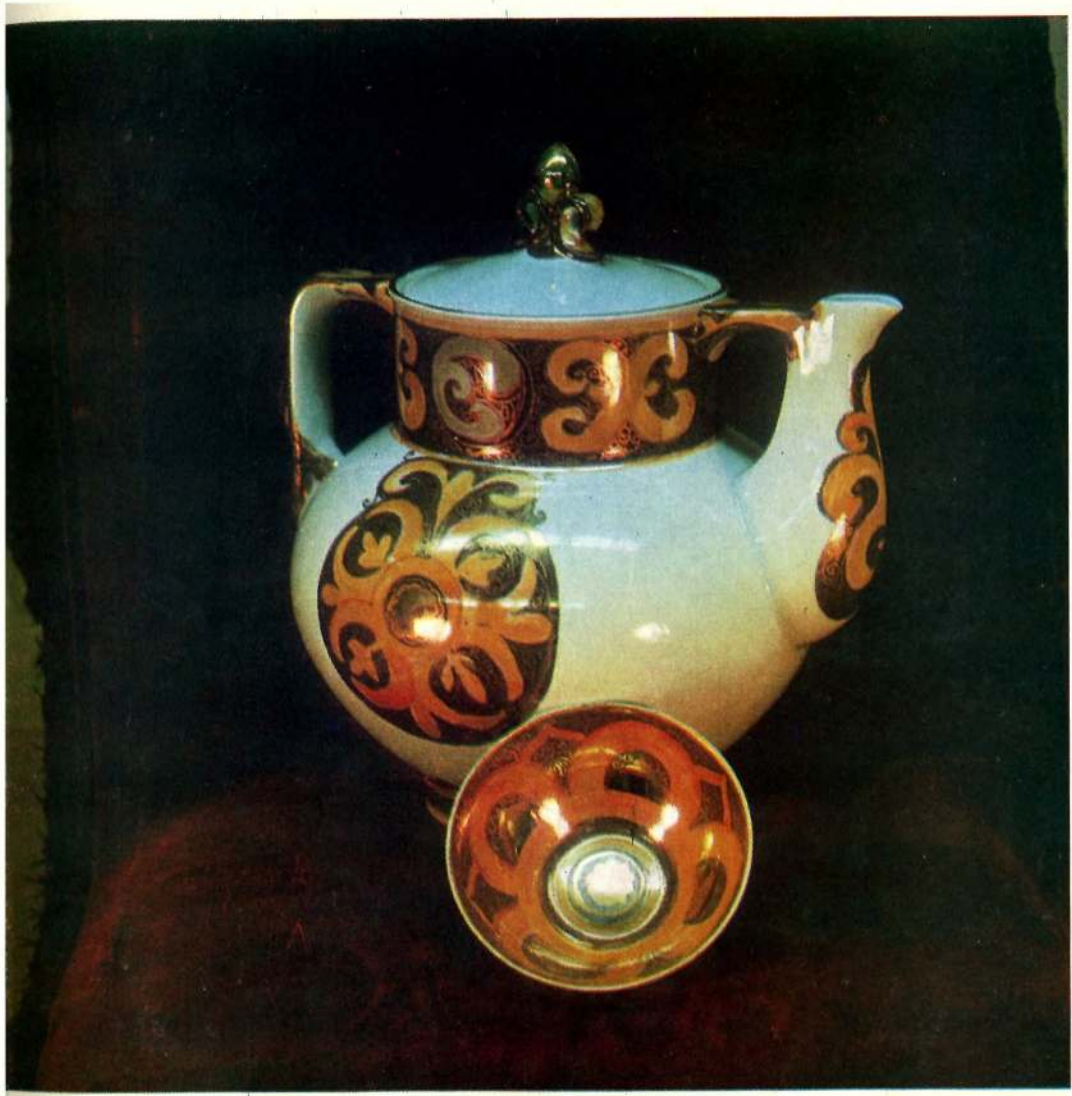
«Иылмайыу» сэй-кофе гарнитур. Фарфор.
В. Д. Кузнецова.

57. Сервиз «Восточный». Фрагмент. Фарфор,
надглазурная роспись, золото. Ф. Усманова.

«Көнсыгыш» сервизе. Фрагмент. Фарфор,
глазурь өстөнөн биззәу, алтын. Ф. Усманова.

56







58
59



58—60. «Семейный квартет», «Большая семья», «Семья». Фарфор, надглазурная роспись, золото. Д. Юсупов.

«Гайлэ квартете», «Зур гайлэ», «Гайлэ». Фарфор, глазурь өстөнөн биззәу, алтын. Д. Йосопов.



60

**резьба
по дереву
аҕасты
сокоп
һырлау**



Обилие башкирских сувениров из дерева резной или токарной формы — закономерность, вытекающая из особенностей традиционного башкирского народного искусства.

Дерево — распространенный и потому доступный материал в крестьянском быту. Из него и дома строили, и посуду резали, и всякую утварь мастерили. Его золотистый срез, мягкий, благородный рисунок текстуры, податливость и упругость материала с незапамятных времен по достоинству высоко ценились в народе.

Посуда, выдолбленная из целого куска дерева, скромно изукрашенная резьбой, представляла в целом своего рода скульптурные произведения — единственная область, передававшая характер пластического мышления народа в глубинах веков, ибо в силу запретов ислама объемная скульптура и статуарная резьба не получили развития у башкир.

Кадочки для меда и кумыса — тэпэны, долбленные, резные, точеные чаши и ковши в своих простых округлых объемах несут ощущение упругости и наполненности формы. Все делалось на глаз, «по чувству», но прочно — на века. Резные ков-

ши из капокорня для разливания кумыса, легчайшие по весу, с ажурной ручкой, так удобно укладывающейся в ладони, — особенно красивы.

В современном декоративном искусстве мы наблюдаем сохранение и развитие некоторых аспектов сложившейся традиции и, наоборот, — преодоление других. Так, в творчестве современных художников и мастеров по дереву возродились угасшие некогда традиции работы по капокорню. Сегодня ассортимент изделий из этого материала во много раз превышает тот, что создавался хотя бы в начале нашего века. Старинные традиционные формы воспринимаются современными художниками как аккумуляторы безупречного народного вкуса, в них ищут и находят вдохновение и пути к новым поискам. Таковы, например, произведения И. Ямалетдинова и Н. Калмыкова.

Но наряду с традиционной линией за последнее десятилетие в Башкирии сформировалась и другая, новая. Это работа над изобразительно-сюжетными композициями в пластике малых форм и в рельефе (В. Решетников, М. Гульченко, В. Журавлев, Ю. Решетников).

Агасты һырлап йәки кырып яһалған сувенирҙәрҙең күплеге тәбиғи хәл, сөнки был башкорт халыҡ сәнғәте традицияларынан килә.

Ағас — крәстиән тормошонда киң таралған, кул астындағы материал. Унан өй һалғандар, һауыт-һаба яһағандар, төрлө кәрәк-яраҡ эшләгәндәр. Уның алтын һары төсө, кыркымдағы һиммәтле һескә һүрәттәре, материалдың йомшаклығы, эшкәртеүгә яйлы булуы борондан бирле халыкта юғары баһаланған.

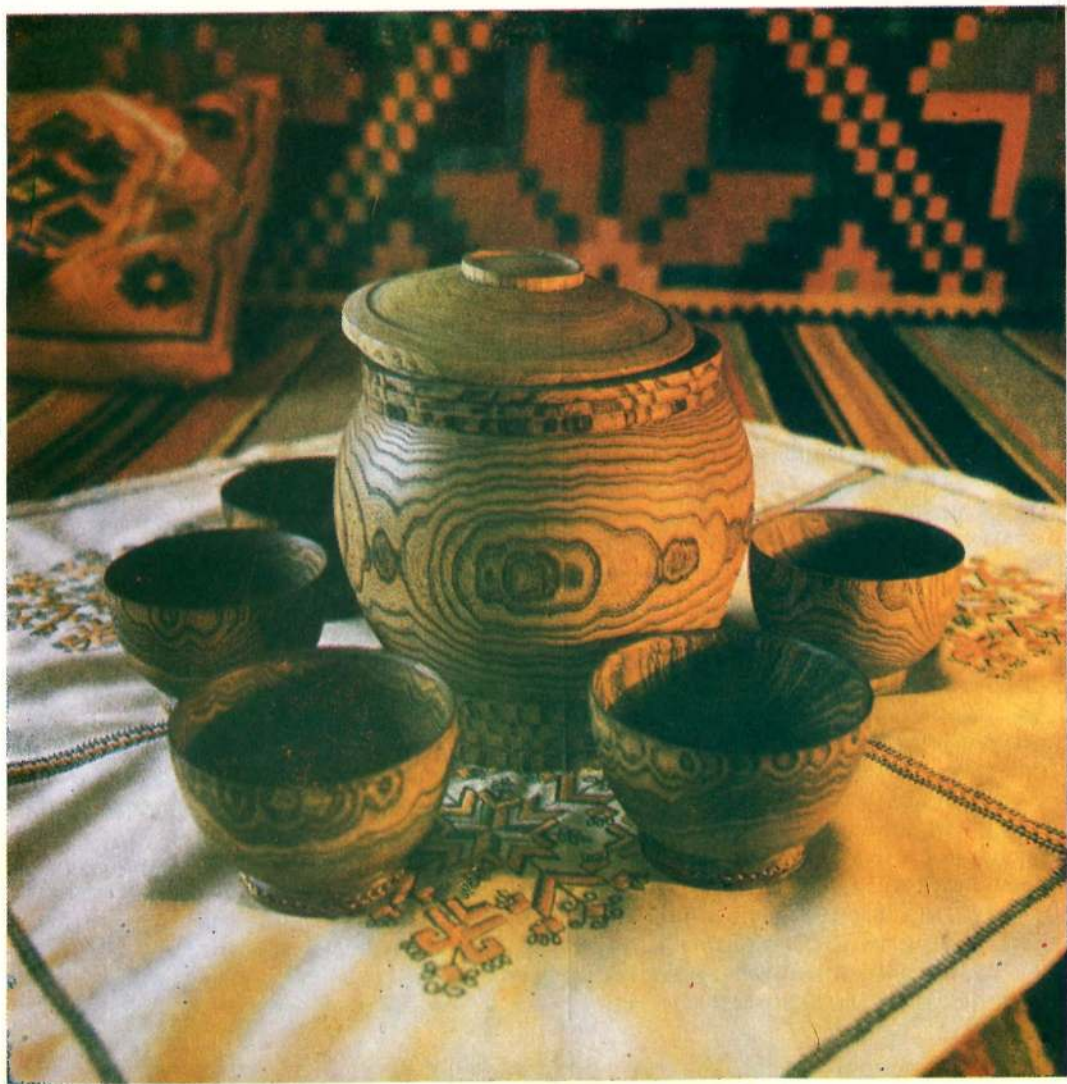
Тотош ағас киҫәгенән соҡоп яһалған, баһалкы ғына һырланған һауыт-һаба үҙенә күрә скульптура әсәрҙәре булып торған. Был — халықтың пластик фекерләүенә берҙән-бер өлкәһе булған, сөнки ислам диненә тыйыуы аркаһында башкорт халығында скульптура һәм статуялар яһау үҫеш алмаған.

Бал һәм кымыз өсөн тәпәндәр, соҡолған, кырылған, һырланған сеүәтәләр, туҫтактар һәм сүмәстәр талғын-түңәрәк формалары менән тулы һәм һығылмалы һынды күз алдына баһтыра. Бөтә был нәмәләр күз саһаһы менән яһалған булғандар, әммә уларҙың һыжлығы быуаттарға еткән. Оронан кырып яһалған һәфис һаплы кы-

мыз сүмәстәре еңелдәр, уска һыйырлык бәләкәстәр һәм гәжәп матурҙар.

Хәҙерге декоратив сәнғәттә элекке традицияларҙан кайһы берҙәрҙең һакланып калыуы һәм үҫтереләүе, ә кайһы берҙәрҙең, киреһенсә, юғалып калыуы күзгә ташлана. Мәҫәлән, ағас менән эш итеүсә хәҙерге заман художниктәрҙең һәм оҫталарының ижадында онотла биргән кайһы ороһон терелтәү башланды. Бөгөн был материалдан быуат башында яһалғанға карағанда бер һисә тапкырға күберәк тауар сығарыла. Художниктәр һәм оҫталар боронго традицион формаларҙан илһам алалар һәм яңы асыштар эзләйҙәр. Әйтәйек, И. Ямалетдинов менән Н. Калмыков әсәрҙәре шундай.

Әммә традицияға әйрәү менән бер рәттән һуңғы ун йыл эсендә Башкортостанда башка, яңы стиль формалашты. Был — бәләкәй формалы, рельефле сюжет композициялары тәңгәлендәге эзләнеүҙәр һәм хезмәттәр (В. Решетников, М. Гульченко, В. Журавлев, Ю. Решетников).



61. Набор для кумыса, Ильм. И. Ямалетдинов.
Кымыз хауыттары. Йыла. И. Ямалетдинов.
62. Кумысница, Липа. Л. Кокунин.
Кымыз хауыты. Юкә. Л. Кокунин.
63. Қовши и конфетница, Липа. В. Решетников.
Сүместәр менән кәңфит хауыты. Юкә.
В. Решетников.



62

63





64—65. Мишки сувенирные. Липа, В. Решетников.

Сувенир айыулары. Юкә, В. Решетников.

66. Мишка-лакомка. Липа, В. Журавлев.

Тәмле гамак айыу. Юкә, В. Журавлев.



65



66





67. Шкатулки. Капокорень, ильм. Н. Калмыков.
Кумталар. Кайын ороһо, йыла. Н. Калмыков.
68. Ложки сувенирные. Вяз. Ю. Решетников.
Сувенир калактары. Карама.
Ю. Решетников.

67

68



69. Сувениры из капкорня.

Кайың ороһонан сувенирзэр.

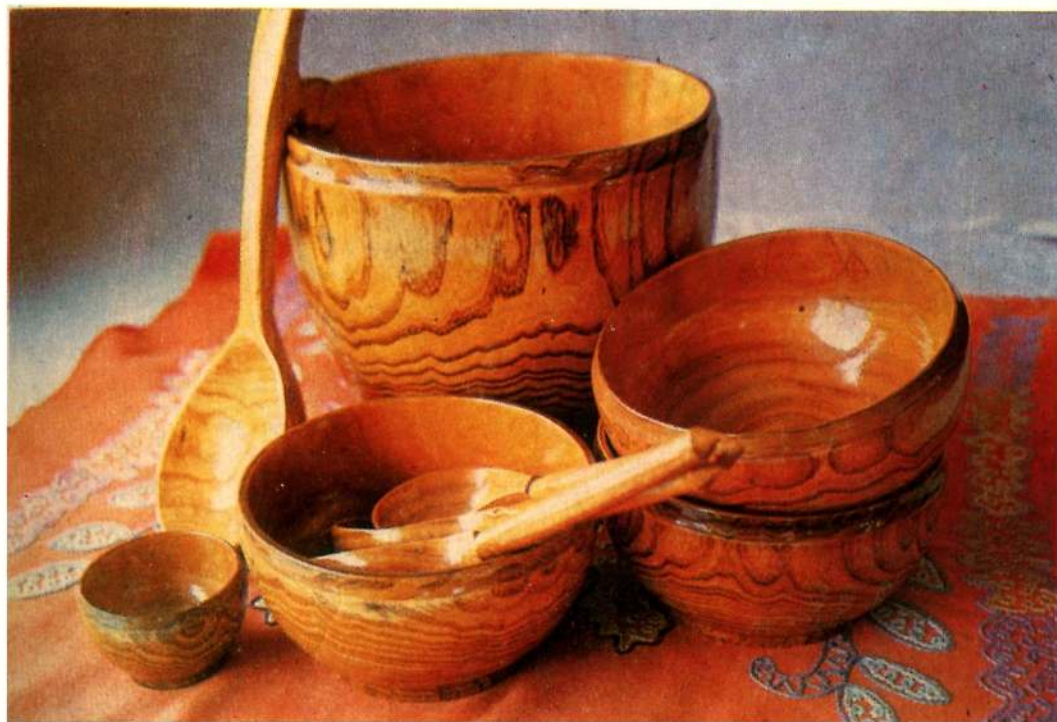
70. Набор для окрошки. Ильм. Н. Калмыков.

Окрошка өсөн һауыт-һаба. Ийла. Н. Калмыков.



69

70





71. Сувениры объединения «Дружба».

«Дружба» берекмәһенең сувенизәре.

72. Сувенир «Семь девушек» объединения «Дружба».

«Дружба» берекмәһенең «Ете кыз» сувенире.

71

72



**роспись
по дереву
аґасты
биззэу**



Самым популярным сувениром Башкирии за последние годы стала точеная деревянная посуда, расписанная яркой киноварью в сочетании с мерцающим золотым и глубоким черным цветом, — ведущая продукция объединения «Агидель». Сегодня ассортимент изделий, выполненных в этой технике, насчитывает множество наименований.

Творческий процесс в этой области предполагает обязательное решение двух взаимосвязанных между собой проблем: поиск своеобразной формы токарной посуды и не менее своеобразной росписи ее, связанной с характером национального искусства и этнографии башкир.

В первом случае внимательно изучению подвергаются формы традиционной крестьянской посуды. Простые, до скупости строгие, они опозитизировано восприняты современными художниками. В результате возникли пластические объемы намного меньших размеров, чем в крестьянской посуде, имеющие более мягкие, плавные очертания и профили.

В разработке же самой росписи художники опираются на богатые традиции растительного и зооморфного орнамента (преи-

мущественно на материале вышивки и аппликации), на основе которых действительно возможен поиск новых вариантов существующих орнаментальных мотивов.

В башкирской росписи художники отдали предпочтение сочетанию золотого цвета на черном или, наоборот, черного на золотом.

В лучших произведениях роспись, графически изысканно выполненная, дает ассоциации с национальными мотивами, например, в ювелирном искусстве, в вышивке, а также несет реминисценции с орнаментально-декоративным искусством Востока.

Немало примеров, когда в эту отработанную рамму привносится красный цвет — киноварь. Его используют сдержанно, прежде всего для цветowych, ритмических ударов, усиливая тем самым горящий колорит росписи. Выразительно красива и другая гамма — золотисто-медовая, когда оранжево-красный фон вбирает в себя золотой узор росписи. В каждом из них — попытка найти такое решение, которое бы приобрело убедительный национальный колорит и характер.

Һуңғы йылдарҙа Башкортостанда ағастан кырылған, сағыу буяуҙарға буялған һауыт-һаба иң популяр сувениргә әүерелде. Был — «Ағизел» берекмәһенең иң төп продукцияһы. Бөгөн сөм-кара менән алтын һары буяуҙарға бизәлгән бындай изделиеләр ассортименте бик бай.

Был өлкәләге ижади процесс бер-береһенә бәйләнгән ике мәсьәләне сисеүҙе күҙ уңында тоталар: кырып яһала торған һауыт-һабаның формаһы һәм уны шул кәзәр үк үзәнсәлекле итеп бизәү, ә быллар үз нәүбәтендә милли сәнғәт һәм башкорттарҙың этнографияһы менән тығыҙ бәйләнгән булырға тейеш.

Тәү осрақта традицион крәстиән һауыт-һабаһы ентәклә өйрәнелә. Бизәлеүгә ярлы, ябай булһалар ҙа, улар хәзәрге заман художниктәре тарафынан юғары баһалана. Художниктәр халыҡта булған боронго һауыт-һабанан бәлкәйерәктәрен ижад итәләр. Уларҙың формаһы ла һескәрәк, түңәрәгерәк.

Һауыт-һабаны бизәгәндә лә улар, сисеүгә һәм аппликацияға нигезләнеп, үсемлек, хайуандар донъяһы орнаменттәрен адалар һәм уңышлы ғына табыштарға өлгәшәләр. Төстәргә килгәндә, рәссамдар

алтын һары һәм сөм-кара төстәргә пар килешен хуп күрәләр. Шулар уҡ ваҡытта кызыл төс — киноварь ҙә килеп инә.

Рәссамдар һәр һүрәткә ышандырырлыҡ милли колорит, милли характер бирергә тырышалар. Һауыт-һаба бизәктәре Көнсығыштың орнаменталь-декоратив сәнғәтенә лә яҡып тора.



73. Блюдо для торта. Фрагмент. М. Ильтубаева.
Торт табагы. Фрагмент. М. Илтубаева.
74. Набор для меда. А. Бабаева, З. Архипова,
Т. Худынцева.
Бал осөн һауыт-һаба. А. Бабаева,
З. Архипова, Т. Худынцева.
75. Набор для меда. В. Решетников, Р. Ахметшина.
Бал осөн һауыт-һаба. В. Решетников,
Р. Әхмәтшина.
76. Набор для варенья. А. Перевернихата,
Г. Журавлева.
Варенье осөн һауыт-һаба. А. Перевернихата,
Г. Журавлева.







77. Ваза декоративная. Фрагмент. В. Грачева,
Г. Мамлеева.

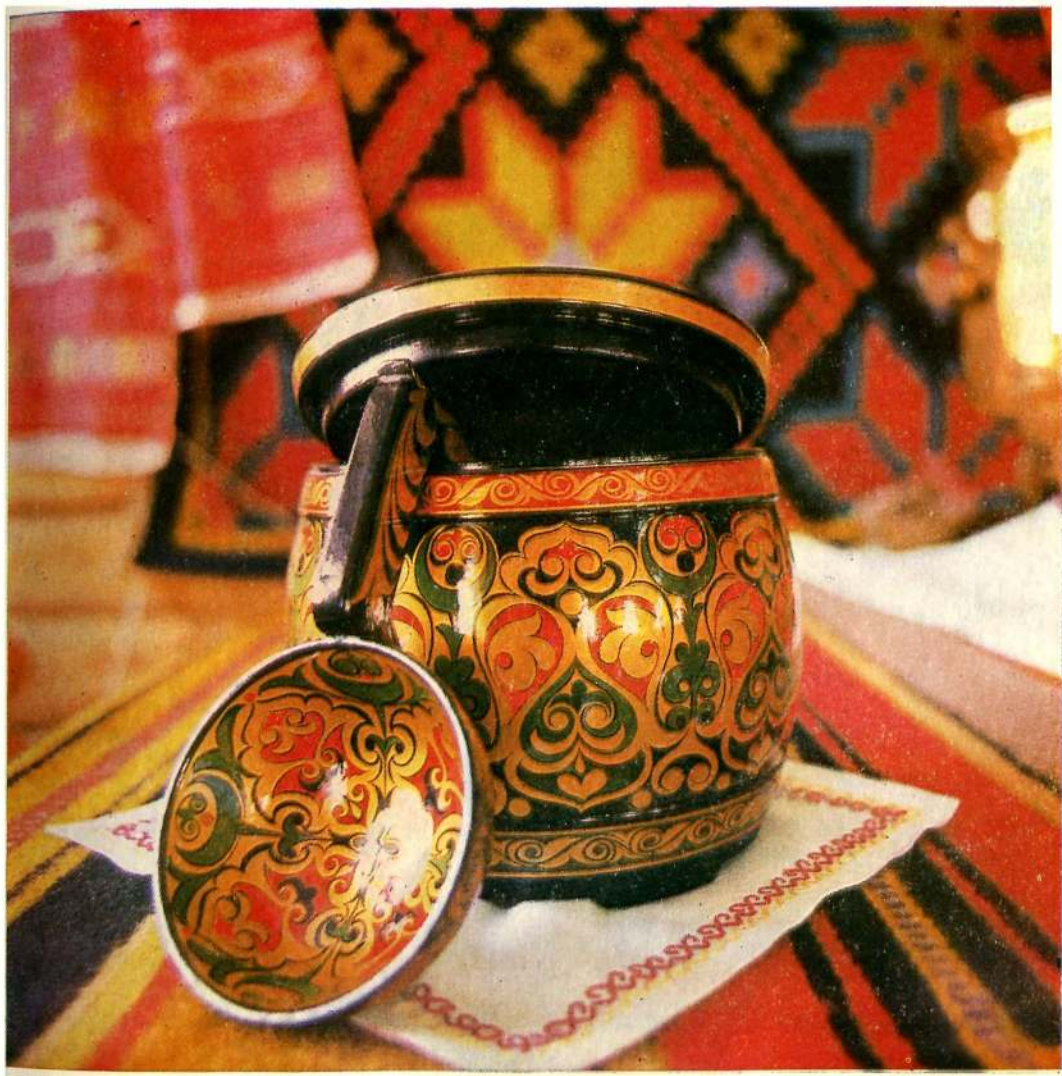
Декоратив ваза. Фрагмент. В. Грачева,
Г. Мамлеева.

78. Комплект для меда. И. Ямалетдинов,
Р. Газизова.

Бал есөн комплект. И. Ямалетдинов,
Р. Газизова.

77







79. Набор для кофе. Н. Михайлова, В. Грачева.

Кофе өсөн һауыт-һаба. Н. Михайлова,
В. Грачева.

80. Набор для кофе. Н. Храмова.

Кофе өсөн һауыт-һаба. Н. Храмова.

81. Поставцы. В. Тимонина, В. Чернова,
С. Зайнуллина, А. Бабасва, З. Архипова.

Бормасалар. В. Тимонина, В. Чернова,
С. Зайнуллина, А. Бабасва, З. Архипова.



80

81



82. Фрагмент музейной экспозиции Башкирского художественного объединения «Агидель».

Башкортостан «Агидель» искусство
берекмәһенең музей экспозицияһынан фрагмент.

83. Набор для кумыса. З. Уразбахтина.

Кымыз өсөн һауыт-һаба. З. Уразбахтина

82







84. Ковши сувенирные.

Сувенир сүмestәрe.

85. Набор для меда. Г. Назирова, С. Зайнуллина.

Бал өсөн һауыт-һаба. Г. Назирова,
С. Зайнуллина.

86. Набор для кумыса. Ф. Хакимов, Г. Журавлева.

Ҙымыз өсөн һауыт-һаба. Ф. Хәкимоһ,
Г. Журавлева.



85



86

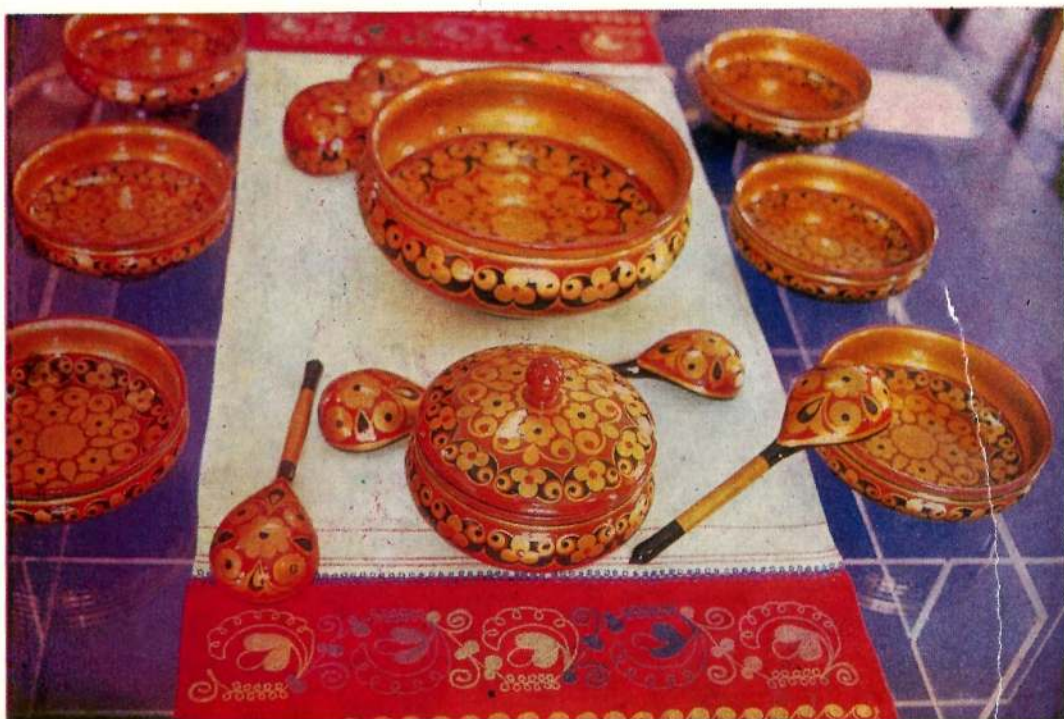
87. Набор для пельменей. Н. Храмова.

Билмэн өсөн һауыт-һаба. Н. Храмова.

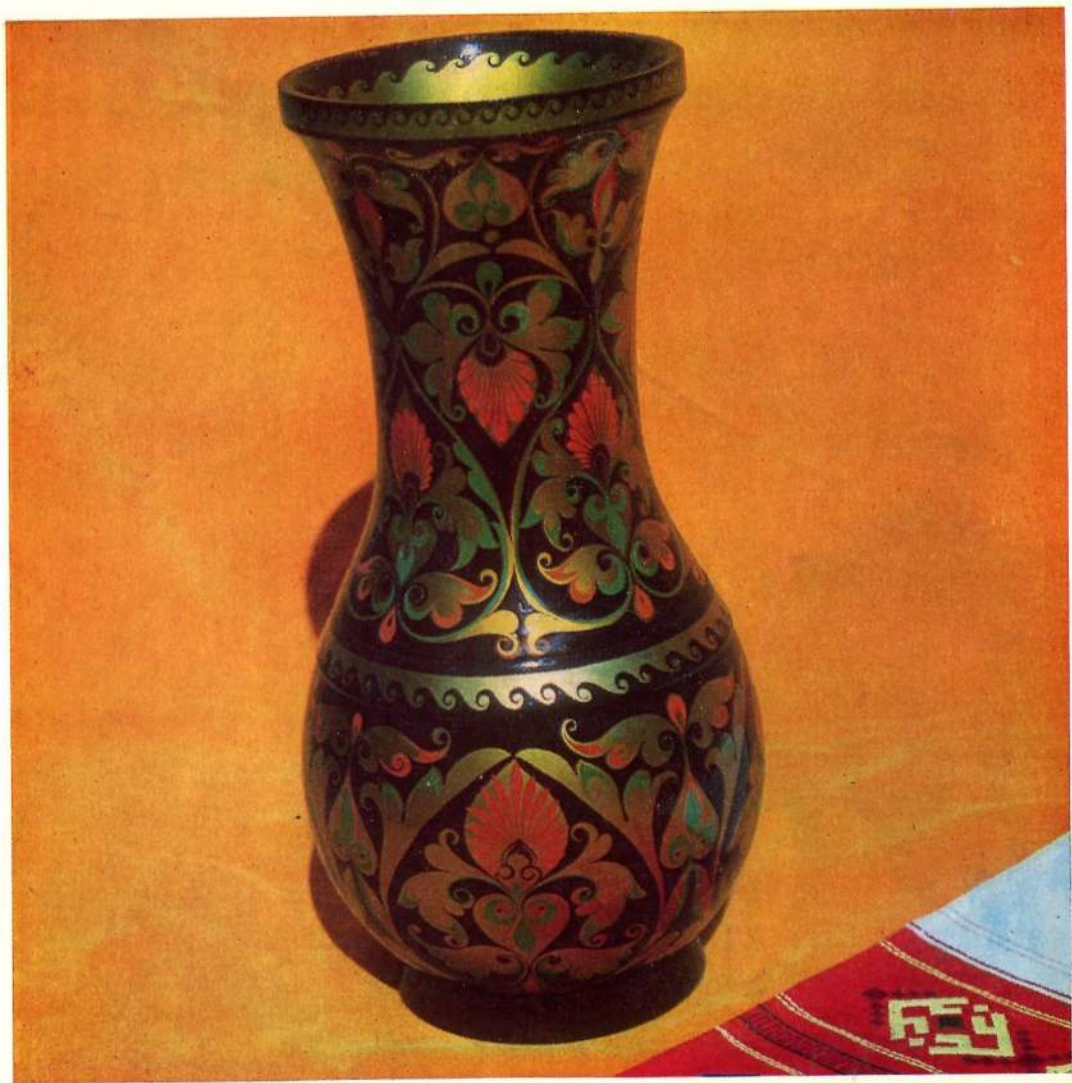
88. Комплект чаш для салатов. А. Бабаева,
З. Архипова, Н. Елизарова.

Салат тәрилкәләре. А. Бабаева,
З. Архипова, Н. Елизарова.

87







89. Ваза декоративная, В. Грачева.

Декоративная ваза, В. Грачева.

90. Поставцы,

Бормасалар.

91. Комплект для чак-чака, Г. Журавлева.

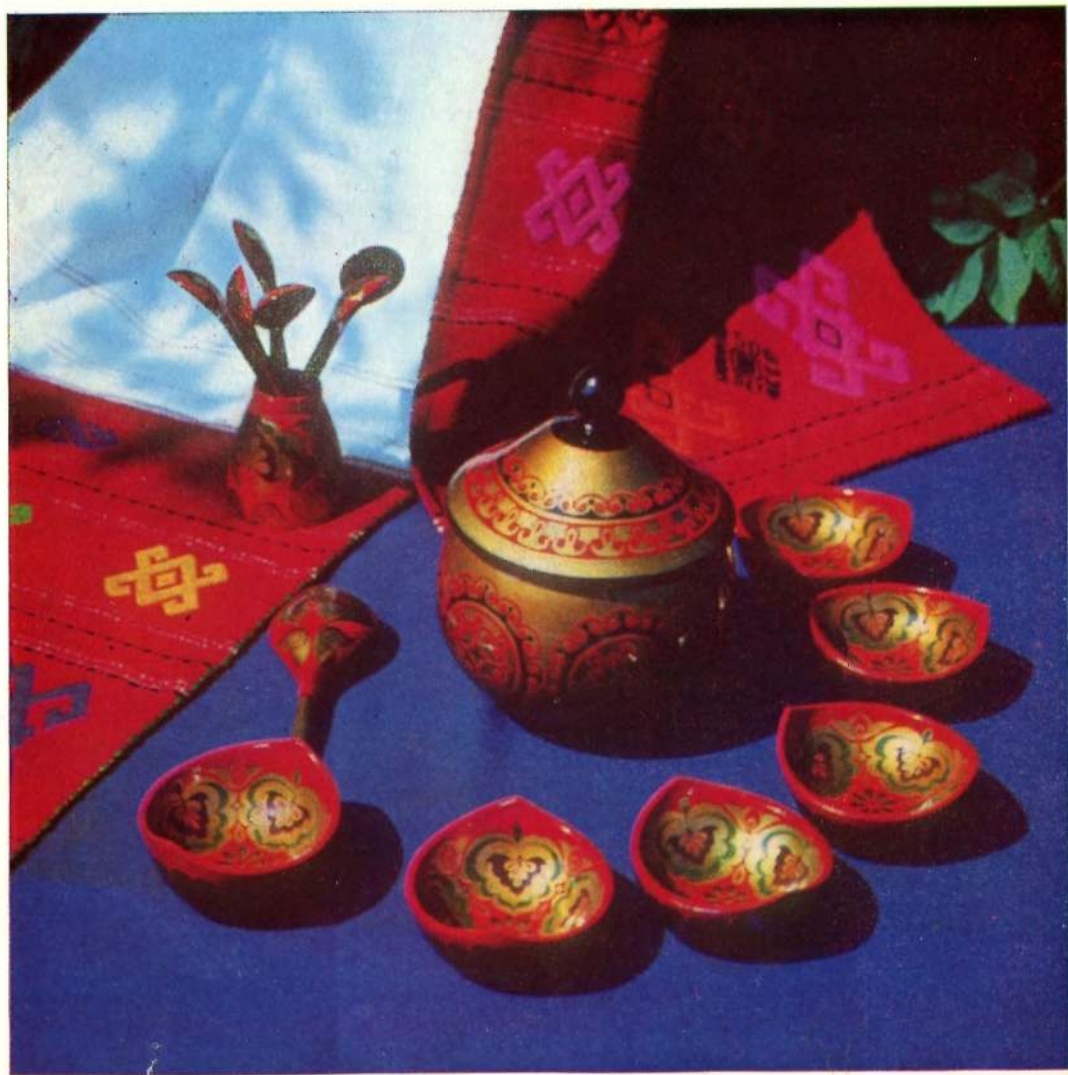
Сәк-сәк өсөн комплект, Г. Журавлева.



90

91





92. Набор для меда. А. Бабаева, З. Архипова,
С. Зайнуллина, Г. Назирова.

Бал өсөн һауыт-һаба. А. Бабаева,
З. Архипова, С. Зайнуллина, Г. Назирова.

93. Набор для салмы. М. Савельева, М. Ильтубаева.

Һалма өсөн һауыт-һаба. М. Савельева,
М. Илтубаева.

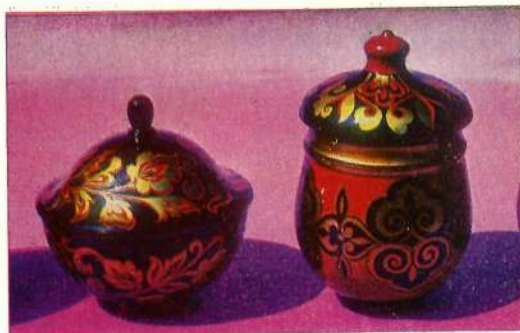




94. Поставец. Фрагмент. Н. Елизарова,
Бормаса. Фрагмент. Н. Елизарова.

95. Поставцы.
Бормасалар.

96. Комплект «Медовый». А. Бабаева, З. Архипова,
Н. Елизарова.
«Бал» комплекте. А. Бабаева, З. Архипова,
Н. Елизарова.



95

96





97

97. Шахматы. В. Решетников, А. Перевернихата.
Шахмат. В. Решетников, А. Перевернихата.

98. Расписные сита. Г. Мамлеева.
Биззүле илэктөр. Г. Мамлеева.

98



**лаковая
миниатюрная
живопись
лак менэн
миниатюралар
бизэу**



Башкирский сувенир объединения «Агидель» — изделие лаковой миниатюрной живописи — не имеет пока истории и традиции, ибо появился совсем недавно. Национальный орнамент, сюжеты и образы из народного эпоса и фольклора специалисты впервые попытались переложить на язык тончайшего миниатюрного письма. Сложную технологию производства лаковых изделий наши мастера освоили на знаменитой Федоскинской фабрике. Только формы для башкирской миниатюры решили готовить не из папье-маше, как это делается там, а из дерева — выдержанной, хорошо просушенной, специально обработанной для этой цели липы. Опираясь на эту технологию, используя значительный опыт живописной и изобразительной культуры Башкирии, а также многовековые декоративные традиции народа, молодые художники-миниатюристы решились на этот сложный и необычный эксперимент.

И вот на прилавках подарочных магазинов появились изящной формы черно-лаковые коробочки с прозрачным золотым рисунком, живописной росписью, в которых башкирские узоры, известные фольклорные мотивы получили новую трактовку и жизнь.

Глубокая по тону черно-лаковая поверхность способна вобрать в себя как активную, насыщенную живопись, так и сложную, построенную на сближенных нюансах и отношениях. Ювелирная отработанность, тщательность рисунка и самого письма, введение в него тончайших золотых линий и пятен, высвечивание одного цвета из-под другого и множество других секретов и тайн мастерства делают эти крохотные композиции драгоценными, чудесными явлениями в многочисленном предметном мире, окружающем человека.

Подобное в значительной степени удалось достичь в круглых композициях З. Кутлуевой — «Бабочки», С. Шамаевой — «Песня», Д. Юмагужиной — «Курай».

Ведутся поиски использования миниатюрной живописи как драгоценной, декоративной вставки в предметы, выполненные из другого материала. Таковы вазы из ильма с живописными композициями Л. Злобиной «Сабантуй», Ю. Басовой «Охота» и др. Работа художников носит пока в целом экспериментальный характер, но первые образцы изделий уже нашли своих почитателей и ценителей.

«Ағизел» берекмәһе сувенирҙәренәң берәһе — лак менән миниатюралар бизәү — хәҙергә традицияларҙан мәрхүм. Сөнки уның тамырҙары тарихкә барып тоташмай. Ул күптән түгел генә барлыкка килде. Халыҡ эпосынан һәм, гөмүмән, фольклорынан алынған образдарҙы, сюжеттәрҙе һәм милли орнаментте белгестәр тәү башлап һескә, миниатюр һүрәт теленә күсерергә тырышып карайҙар. Лак менән бизәлгән изделиеләр егештеревең катмарлы технологияһын беҙең оҫталар атаклы Федоскино фабрикаһында үзләштерҙеләр. Бары тик башкорт миниатюраһы өсөн форманы ундағыса папье-машенән түгел, бәлки ағас-тан, был мақсат өсөн махсус әҙерләнән, киптерелән, эшкәртелән юкәнән әҙерләр-гә карар ителәр. Йәш художник-миниатюрасылар, был технологияға таянып, Башкортостандың бай живопись һәм һын-лы сәнғәте тәҗрибәһен, шулай ук халык-тың борондан килгән декоратив традиция-ларын файҙаланып, был катмарлы һәм гә-зәттән тыш эксперименткә барҙылар.

Һәм бына сувенир магазиндәрәндә нә-фис формалы, кара һәм алтын һары лак менән буялған гәжәп матур тартмасыктар күрәнде. Уларҙа башкорт бизәктәре, бил-

дәле фольклор сюжеттәре яңы трактовка алды, яңыса йәшәй башланы. Ювелирҙәр-сә һескә итеп һүрәт төшөрөү, һүрәттәрҙе текемләп, вак кына деталдәрәндә тиклем баҙыклап эшләү, капма-каршы төҫтәрҙең үреләп килеүе һәм уйнауы был һескәй композицияларҙы баһалап бөтөргөһөҙ бер кү-решкә әүерелдерә. Был һескәй сувенир-ҙәр кешене уратып алған гәжәп әйберҙәр донъяһын тағы ла байыта төшә.

З. Котлова үзенә «Күбәләктәр» тигән, С. Шамаева — «Йыр», Д. Йомағужина «Курай» тигән түңдәрәк композицияларында быға апарук ирешә алғандар.

Лак менән бизәлгән миниатюраларҙы башка материалдан яһалған бүтән әйбер-ҙәргә киммәтле, декоратив өлөш итеп ин-дәрәү йәһәтәнән эзләнеүҙәр бара. Л. Злобинаның «Һабантуй», Ю. Баеваның «Һу-нар» тигән әҫәрҙәре шундайҙар рәтенә инә. Йыланан яһалған вазалар ошо миниатюр композициялар менән бизәлгән. Художник-тәрҙең еше хәҙергә эксперимент рәүешен-дә генә бара, ләкин изделиеләрҙең тәүге өлгөләрә үзән баһалаусыларҙы тапты ла инде.

99—100. Пудреница «Курай». Д. Юмагужина.

Пудра науыты: «Курай», Д. Юмагужин.

101. Пудреницы: «Цветок курая», С. Шамаева;
«Бабочка», З. Кутлуева; «Укрощение»,
Г. Филиппова.

Пудра науыттары: «Курай сәскәһе» —

С. Шамаева, «Күбәләктәр» —

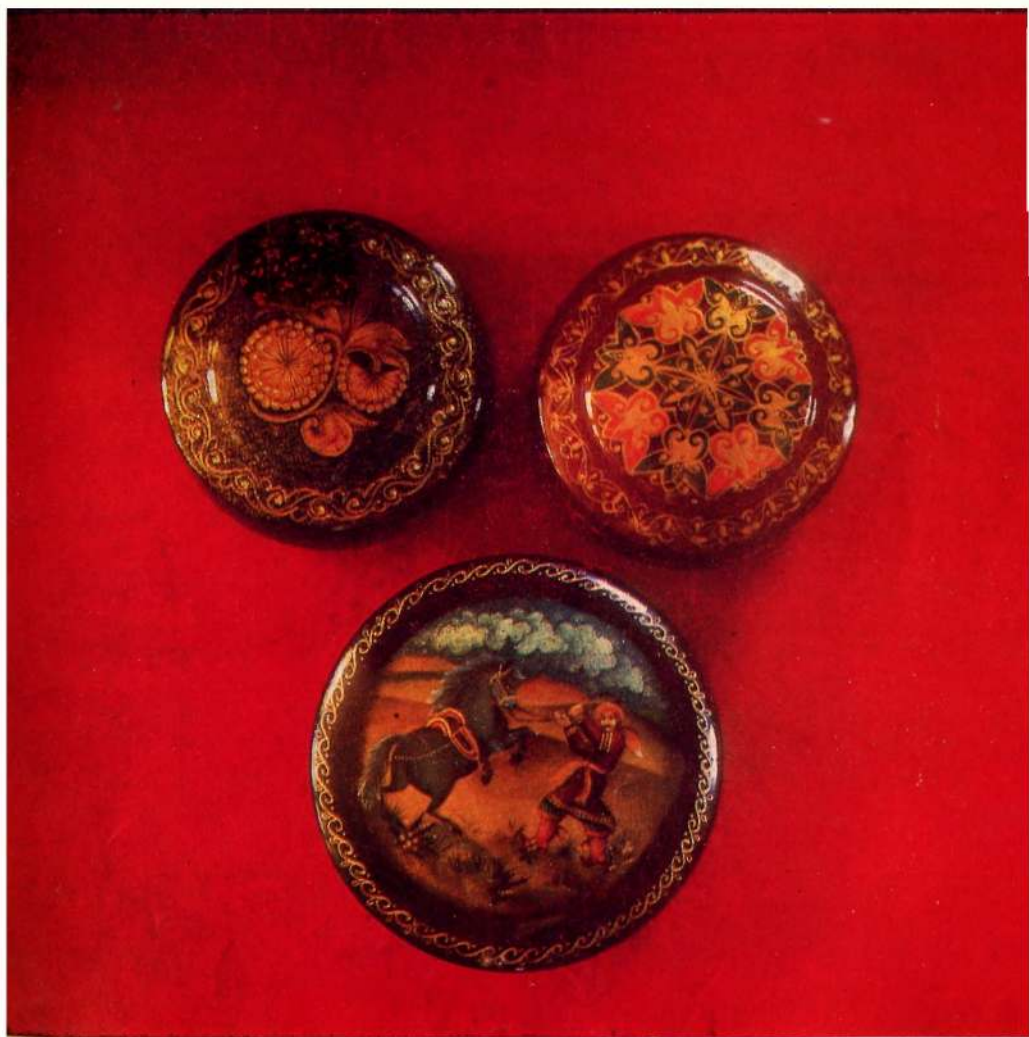
З. Котлоева, «Ат өйрәтәү» — Г. Филиппова.

99



100







102. Коробочка «Всадник». Г. Филиппова
Тартмасык: «Ныбайлы», Г. Филиппова.

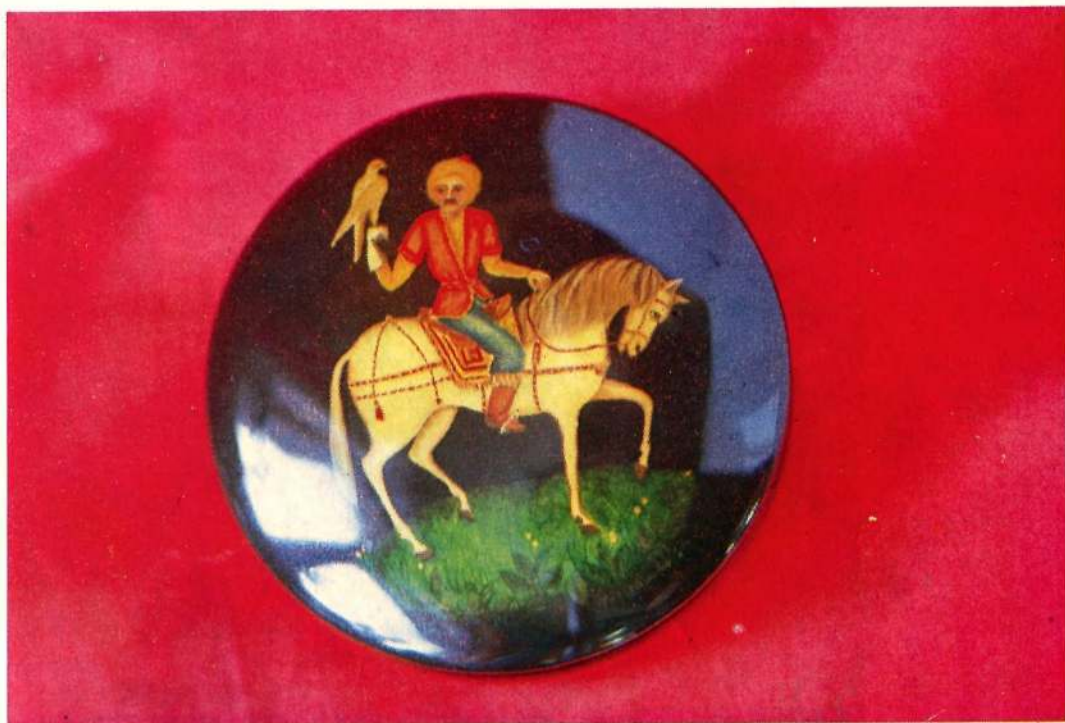
103. Пудреница «Всадник с соколом».
З. Гимранова.

Пудра науыты: «Ыласын сөйүсө ныбайлы».
Декоратив тэрилкэ: «Нэркэс», Ю. Баева.

104. Декоративная тарелка «Нэркэс». Ю. Баева.
Декоратив тэрилкэ: «Нэркэс». Ю. Баева.

102

103





105



105. Коробочка «Песня». С. Шамаева.

Тартмасык «Йыр». С. Шамаева.

106. Шкатулка «Пастух». Г. Филиппова.

Кумта: «Көтөүсө». Г. Филиппова.

107. Декоративные вазы. Л. Юмагужина,
Д. Юмагужина, Л. Злобина.

Декоратив вазалар. Л. Юмагужина,
Д. Юмагужина, Л. Злобина.

106







108

108. Записная книжка. Л. Юмагужина.

Куйын дәфтәре. Л. Юмагужина.

109. Декоративная тарелка «Сабантуй».
Л. Юмагужина.

Декоратив тарилкә: «Һабантуй».
Л. Юмагужина.

109



ХУДОЖНИКИ И МАСТЕРА, РАБОТАЮЩИЕ НАД СОЗДАНИЕМ БАШКИРСКИХ СУВЕНИРОВ

АЛЕКСАНДРОВА НИНА АЛЕКСАНДРОВНА. Родилась в 1932 г. Художник по ковроткачеству. В 1965 г. окончила Московское художественно-промышленное училище им. М. Калинина по специальности «ковроткачество». С 1948 г. работает в Башкирском художественном объединении (БХО) «Агидель». В 1970—1977 гг. по рекомендации предприятия ведет преподавательскую работу по специальным предметам (рисунок, композиция, технология ворсовых ковров) в ВГПУ № 4. С 1977 г. работает художником по ворсовым коврам. Участница республиканских выставок.

БАЕВА ЮЛИЯ МИХАЙЛОВНА. Родилась в 1950 г. Художник лаковой миниатюрной живописи. В 1977 г. окончила Московский технологический институт по специальности «художественные лаки». С 1977 г. работает в объединении «Агидель». Участница республиканских и международных выставок.

БУХТЕЕВА НИНА НИКОЛАЕВНА. Родилась в 1950 г. Художник по ковроткачеству. В 1974 г. окончила Московское художественно-промышленное училище им. М. И. Калинина. В 1974—1977 гг. работала в Орджоникидзевском

объединении художественных промыслов (Северо-Осетинская АССР). С 1978 г. работает в БХО «Агидель». Участница республиканских выставок.

ГАЗИЗОВА РОЗАЛИЯ ФАНИЛЬБЕВНА. Родилась в 1957 г. Мастер росписи по дереву. В 1975 г. обучалась в ВГПУ № 4 г. Уфы и начала работать в экспериментально-творческой лаборатории БХО «Агидель». Награды: серебряная медаль ВДНХ СССР, 1979 г.

ГАЙСЛЕР ЗОЯ ПАВЛОВНА. Родилась в 1930 г. Художник по ковроткачеству. В 1958 г. окончила Московское художественно-промышленное училище им. М. И. Калинина. В БХО «Агидель» работает с 1950 г. Заслуженный художник БАССР. С 1960 г. — участница республиканских, зональных, Всероссийских, международных художественных выставок и выставок изделий народных художественных промыслов. С 1980 г. — член Союза художников СССР. Награды: диплом I степени на Всероссийской выставке за тематический ковер «Советская Башкирия» и другие национальные изделия, 1960 г.; медаль участника выставки «Изобразительное искусство автономных республик РСФСР», Москва, 1971 г.

ГАЛИМОВА ФАЯГУЛЬ ГАЛИМАР-ДАНОВНА. Родилась в 1942 г. Мастер-резчик по дереву. В 1962 г. окончила Кунгурское профтехучилище по обработке камня. В 1962—1964 гг. работала мастером по художественной обработке камня в станции Отрядная Краснодарского края. В 1964—1967 гг.—форматор в Башкирском отделении Художественного фонда РСФСР. С 1967 г. — мастер-резчик по дереву в объединении «Агидель».

ГАЛЛЯМОВА ЗИЛЯ ГАЛЯУВНА. Родилась в 1948 г. Мастер художественного вязания. В 1974 г. начала работать в БХО «Агидель». С 1977 г. работает в объединении «Дружба».

ГРАЧЕВА ВАЛЕНТИНА ПАВЛОВНА. Родилась в 1933 г. Художник росписи по дереву. В 1954 г. окончила художественное училище в г. Семенове Горьковской области. В 1954—1974 гг. — художник хохломской росписи производственно-художественного объединения «Хохломская роспись». В 1974 — 1976 гг. — мастер производственного обучения в ВПТУ № 4 г. Уфы. С 1976 г. — руководитель творческой группы росписи по дереву, заместитель главного художника БХО «Агидель», заслуженный художник БАССР. Участница республиканских, зональных, Всероссийских и международных художественных выставок. Награды: медаль участника выставки «Советская Россия», 1974 г.; дважды призер выставок «Олимпиада-80». Кавалер ордена Трудового Красного Знамени, лауреат премии Министерства местной промышленности РСФСР.

ГАРЕЕВА ДАНИЯ ЗАКИРОВНА. Родилась в 1937 г. Мастер-исполнитель по строчевышивке 6-го разряда. По эскизу художников исполняет уникальные, выставочные произведения, а также образцы для серийного и массового тиражирования в БХО «Агидель».

ГУЛЬЧЕНКО МОИСЕЙ НИКОЛАЕВИЧ. Родился в 1941 г. Художник-резчик по дереву (рельеф). В 1965 г. окончил художественно-графический факультет Ленинградского педагогического института им. А. И. Герцена. С 1969 г. работает в г. Уфе, сначала в Торгрекламе, а с 1973 г. — в Башкирском отделении Художественного фонда РСФСР. С 1973 г. — участник республиканских, зональных, Всероссийских художественных выставок.

ДАВЛЕТКИЛЬДЕЕВА ЛЮБОВЬ АЛЕКСАНДРОВНА. Родилась в 1951 г. Художник по ткачеству. В 1977 г. окончила художественно-графический факультет Нижнетагильского государственного педагогического института. С 1977 г. работает в БХО «Агидель» по художественной разработке изделий ручного-узорного ткачества для серийного производства.

ЕФИМОВА АДЕЛАИДА АЛЕКСАНДРОВНА. Родилась в 1929 г. Художник по строчевышивке. В 1953 г. окончила Московское художественно-промышленное училище им. М. И. Калинина. С 1957 г. — художник строчевышивальной фабрики «Квалифицированный труд» в г. Александров Владимирской области. С 1963 г. — художник БХО «Агидель». Заслуженный художник БАССР. Участница республикан-

ских, зональных, Всероссийских и Всесоюзных художественных выставок изделий народных художественных промыслов. Награды: диплом II степени за участие в выставке-смотре изделий народных художественных промыслов, 1969 г.; медаль участника выставки «Изобразительное искусство автономных республик РСФСР», Москва, 1971 г.; лауреат премии Министерства местной промышленности РСФСР 1978 г.

ЖУРАВЛЕВ ВИКТОР ВАСИЛЬЕВИЧ. Родился в 1950 г. Художник-резчик по дереву. В 1976 г. окончил Абрамцевское художественно-промышленное училище и начал работать на Бирской фабрике художественных изделий. С 1980 г. работает в Башкирском отделении Художественного фонда РСФСР. Участник республиканских, зональных, Всероссийских выставок.

ЖУРАВЛЕВА ГАЛИНА ИВАНОВНА. Родилась в 1940 г. Мастер росписи по дереву. В 1975 г. обучалась в ВГПУ № 4 г. Уфы и начала работать в экспериментально-творческой лаборатории БХО «Агидель». Призер выставки, посвященной 60-летию СССР. Участница Всесоюзной выставки «Олимпиада-80».

ЗАГИРОВА НАТАЛЬЯ НИКОЛАЕВНА. Родилась в 1950 г. Художник по ткачеству. В 1972 г. окончила Московское художественно-промышленное училище им. М. И. Калинина и с этого времени работает в БХО «Агидель». Участница республиканских художественных выставок.

ЗИНИН ВИТАЛИИ ВАСИЛЬЕВИЧ. Родился в 1935 г. Старший художник керамического цеха Башкирского производственного комбината. В 1963 г. окончил Абрамцевское художественно-промышленное училище и начал работать в Башкирском производственном комбинате. Участник ВДНХ СССР, республиканских, зональных выставок, международной выставки в г. Осака (Япония).

ЗЛОВИНА ЛЮДМИЛА ГЕОРГИЕВНА. Родилась в 1949 г. Художник лаковой миниатюрной живописи. В 1978 г. окончила отделение декоративно-прикладного искусства Уфимского училища искусств и с этого времени работает в БХО «Агидель». Участница республиканских молодежных выставок.

ЗОЛОТОРЕВИЧ БОРИС ПЕТРОВИЧ. Родился в 1924 г. В 1951 г. окончил скульптурное отделение Московского художественно-промышленного училища им. М. И. Калинина. С 1960 г. работает в аппарате Министерства местной промышленности БАССР. С 1975 г. — главный художник БХО «Агидель», заслуженный работник культуры БАССР, РСФСР.

ИЛЬТУБАЕВА МАРИЯ МИНИЛЬБАЕВНА. Родилась в 1951 г. Мастер-исполнитель росписи по дереву. В 1975 г. обучалась в ВГПУ № 4 г. Уфы и в 1976 г. начала работать в художественном цехе росписи по дереву БХО «Агидель». Награды: бронзовая медаль ВДНХ СССР, 1978 г.

ИВАНОВА ОЛЬГА КИРИЛЛОВНА. Родилась в 1937 г. Мастер-исполнитель росписи по ткани. С 1962 г. работает в БХО «Агидель», в 1972 г. как лучший мастер-исполнитель переведена в экспериментально-художественную лабораторию объединения.

КАЛМЫКОВ НИКОЛАИ АНДРЕЕВИЧ. Родился в 1936 г. Художник-резчик по дереву. В 1968 г. окончил Абрамцевское художественно-промышленное училище и с этого времени работает на Бирской фабрике художественных изделий. С 1976 г. — главный художник предприятия. Участник республиканских, зональных, Всесоюзных выставок. Награды: бронзовые медали ВДНХ СССР, 1967, 1969 гг.

КУЗНЕЦОВА ВАЛЕНТИНА ГЕОРГИЕВНА. Родилась в 1949 г. Художник-керамист. В 1968 г. окончила Уфимское училище искусств, в 1975 г. — факультет теории и истории искусств Института живописи, скульптуры и архитектуры им. И. Е. Репина. В 1968—1979 гг. — преподаватель детской художественной школы г. Стерлитамака. С 1979 г. — руководитель народной студии Дома культуры им. М. И. Калинина в г. Уфе. С 1980 г. — член Союза художников СССР. Работает в области керамики. Участница республиканских, зональных, Всероссийских и Всесоюзных художественных выставок.

КУЗНЕЦОВА ВАЛЕНТИНА ДМИТРИЕВНА. Родилась в 1946 г. Художник по фарфору. В 1972 г. окончила керамическое отделение Одесского государственного художественного училища им. Грекова. С 1973 г. работает на

Октябрьском заводе керамической плитки и фарфоровых изделий. Участница республиканских и зональных художественных выставок, заслуженный работник культуры БАСССР. Награды: бронзовая медаль ВДНХ СССР за создание и разработку тонкостенного чайного сервиза «Росинка», 1979 г.

КУЗНЕЦОВ ВЯЧЕСЛАВ ИВАНОВИЧ. Родился в 1946 г. Художник-керамист. В 1972 г. окончил скульптурное отделение Одесского государственного художественного училища им. Грекова. С 1975 г. работает на Октябрьском заводе керамической плитки и фарфоровых изделий. Участник республиканских и зональных художественных выставок.

КОНВЕРТ МАРИЯ ВАСИЛЬЕВНА. Родилась в 1915 г. Художник по росписи тканей. В БХО «Агидель» работает с 1962 г. Участница многих республиканских, зональных, Всероссийских и Всесоюзных художественных выставок изделий народных художественных промыслов. Награды: медаль участника выставки «Изобразительное искусство автономных республик РСФСР», 1971 г.; диплом I степени ВДНХ СССР, 1978 г.

КУТЛУЕВА ЗЕМФИРА АКЗАМОВНА. Родилась в 1950 г. Художник-исполнитель по лаковой миниатюрной живописи. В 1976 г. обучалась в ВГПУ № 4 г. Уфы по специальности «роспись по дереву». С 1977 г. работает в группе лаковой миниатюрной живописи экспериментально-художественной лаборатории БХО «Агидель». Участница республиканских художественных выставок.

МАМЛЕЕВА ГАЛИЯ МИННИГАЛЕ-ЕВНА. Родилась в 1956 г. Старший художник Башкирского производственного объединения «Дружба». Мастер росписи по дереву. В 1976 г. обучалась в Уфимском ВГПУ № 4. Участница республиканских и Всероссийских художественных выставок.

МЕЛЬНИКОВА НАДЕЖДА ФЕДОРОВНА. Родилась в 1939 г. Мастер-исполнитель по художественному ковроткачеству. В 1957 г. начала работать в ковровом цехе ВХО «Агидель», возглавляла бригаду. В 1971 г. как лучший мастер-исполнитель по ворсовым коврам переведена в экспериментально-художественную лабораторию предприятия. Отмечена званием «Лучший по профессии».

МИХАЙЛОВА НАТАЛЬЯ ПЕТРОВНА. Родилась в 1957 г. Художник росписи по дереву. В 1975 г. обучалась в ВГПУ № 4 г. Уфы и с этого времени работает в ВХО «Агидель». В 1976 г. как лучший мастер-исполнитель переведена в экспериментально-художественную лабораторию предприятия. Призер Всесоюзной выставки «Олимпиада-80».

МОСИН НИКОЛАЙ ПЕТРОВИЧ. Родился в 1930 г. Мастер по токарной обработке дерева. Художник I класса. В 1943 г. обучался в профессиональной технической школе г. Семенова Горьковской области. В 1943—1970 гг. — мастер-токарь по художественной обработке дерева в производственно-художественном объединении «Хохломская роспись». С 1975 г. — мастер-токарь экспериментально-художественной лаборатории ВХО «Агидель».

МОСИНА ЕВДОКИЯ ИВАНОВНА. Родилась в 1931 г. Художник росписи по дереву. В 1948 г. окончила художественное училище в г. Семенове Горьковской области. В 1948—1970 гг. — художник росписи по дереву в производственном объединении «Хохломская роспись». С 1975 г. — старший художник цеха росписи по дереву в ВХО «Агидель». Неоднократный участник республиканских, зональных, Всероссийских и международных выставок. Дважды призер выставок «Олимпиада-80».

НЕЧАЕВА ТАМАРА ПАВЛОВНА. Родилась в 1922 г. Художник по керамике и фарфору. Скульптор. С 1943 г. участвует на всех республиканских, а с 1952 г. — на зональных, Всероссийских и Всесоюзных художественных выставках. Член Союза художников СССР с 1946 г. Заслуженный деятель искусств БАССР, народный художник БАССР, заслуженный деятель искусств РСФСР.

ПАВЛОВ ВЛАДИМИР ДМИТРИЕВИЧ. Родился в 1932 г. Художник по ковроткачеству. В 1963 г. окончил Московское художественно-промышленное училище им. М. И. Калинина. В 1964—1965 гг. учился в Московском технологическом институте. С 1963 г. работает в ВХО «Агидель». Участник республиканских и Всероссийских выставок.

ПОСЯКИНА ЕЛЕНА АЛЕКСАНДРОВНА. Родилась в 1923 г. Мастер по художественному вязанию и вышивке. С 1978 г. работает мастером в производственном объединении «Дружба», возглавляет цех надомного труда по художественному вязанию, создает образцы вязаных изделий, оформляя их вышивкой, для серийного производства.

РЕШЕТНИКОВ ВАСИЛИЙ АНДРЕЕВИЧ. Родился в 1931 г. Художник-резчик по дереву. В 1961 г. окончил МХПУ им. М. И. Калинина. В 1961—1963 гг. преподавал в Красносельском художественно-промышленном училище (Костромская область). С 1963 г. работает в БХО «Агидель». С 1964 г. участник всех республиканских и зональных выставок, где экспонировались изделия народных художественных промыслов. Участник ВДНХ СССР, многих зарубежных выставок. В 1979 г. демонстрирует свое мастерство резьбы по дереву на экспозиции Лейпцигской ярмарки.

РЕШЕТНИКОВ ЮРИЙ ИВАНОВИЧ. Родился в 1949 г. Мастер-резчик по дереву. С 1963 г. работает на Бирской фабрике художественных изделий. В 1964—1966 гг. обучался резьбе по дереву в Богородской профессионально-технической школе (Московская область). В 1969 г. участвовал на выставке детского художественного творчества «Мое отечество» в Монреале и был награжден грамотой. Состоит в творческой группе фабрики, является резчиком 6-го разряда.

САВЕЛЬЕВА МАРИЯ АЛЕКСЕЕВНА. Родилась в 1928 г. Художник росписи по дереву. В 1947 г. окончила художественное училище в г. Семенове Горьковской области. В 1947—1974 гг. работала художником росписи по дереву в производственно-художественном объединении «Хохломская роспись». В 1974 г. приехала в г. Уфу для работы в БХО «Агидель». Обучила 80 человек мастеров росписи по дереву, является председателем наставников в своем цехе. Участница республиканских, зональ-

ных, Всесоюзных и ряда международных выставок. Дважды призер Всесоюзных выставок «Олимпиада-80». Награды: медаль республиканской выставки «Советская Россия».

САЛИМГАРЕЕВ РАФАЭЛЬ АГЛИМОВИЧ. Родился в 1948 г. В 1968 г. окончил художественно-графическое отделение Уфимского музыкально-педагогического училища и работает в Башкирском отделении Художественного фонда РСФСР. Участник республиканских и зональных художественных выставок.

СОЛОВЕЙ НИНА МИХАЙЛОВНА. Родилась в 1931 г. Мастер-исполнитель по вышивке. В 1949 г. поступила в артель «Швейгалантерея», обучилась технике ручной и машинной тамбурной вышивки. В 1951 г. окончила Торжокскую профессионально-художественную школу (Калининская область), получив квалификацию мастера машинной вышивки 6-го разряда. С 1964 г. работает в БХО «Агидель». В 1965 г. как лучший мастер переведена в экспериментально-художественную лабораторию мастером-исполнителем по вышивке. Освоила машинно-ажурную вышивку и работу по насаждению перфокарт для вышивальных автоматов «Цангс». Участница республиканских, зональных выставок.

СУРИСМАН КЛАВДИЯ СЕМЕНОВНА. Родилась в 1944 г. Мастер-исполнитель по художественному ткачеству. С 1960 г. работает в БХО «Агидель» в ковровом цехе. В 1968 г. как лучший мастер переведена в экспериментально-художественную лабораторию предприятия.

ТАРАН МИХАИЛ ФЕДОРОВИЧ. Родился в 1952 г. Художник-керамист. В 1974 г. окончил отделение декоративно-прикладного искусства в Кубанском государственном университете. В 1977—1979 гг. работал в Башкирском отделении Художественного фонда РСФСР. С 1980 г. работает в Уфимской школе искусств. Участник республиканских и зональных выставок. Многие работы выполняет совместно с Таран Ириной Викторовной (род. в 1954 г.), окончившей то же учебное заведение. И. В. Таран работает в Башкирском отделении Художественного фонда РСФСР и преподает в Уфимской школе искусств.

ТИМОНИНА ВЕРА ЛАЗАРЕВНА. Родилась в 1952 г. Мастер росписи по дереву. В 1975 г. обучалась в Уфимском ВГПУ № 4 по специальности «роспись по дереву», с этого же времени работает в экспериментально-художественной лаборатории БХО «Агидель». Участница многих выставок. Награды: серебряная медаль ВДНХ СССР за участие на выставке «Техническое творчество молодежи», 1978 г.; бронзовая медаль ВДНХ СССР за участие на выставке «Техническое творчество молодежи», 1980 г.

ТИМОФЕЕВА ЛЮДМИЛА ГЕОРГИЕВНА. Родилась в 1958 г. Мастер росписи по дереву. В 1975 г. обучалась в Уфимском ВГПУ № 4 по специальности «роспись по дереву» и начала работать в цехе росписи БХО «Агидель». В 1977 г. как лучший мастер переведена в экспериментально-художественную лабораторию предприятия. Участница выставок, призер Всесоюзной выставки «Олимпиада-80». Награды: брон-

зовая медаль ВДНХ СССР за участие на выставке «Техническое творчество молодежи», 1978 г.; премия Министерства местной промышленности РСФСР, 1979 г.

ТЮКАЛОВА НАДЕЖДА НИКОЛАЕВНА. Родилась в 1934 г. Художник росписи по дереву. В 1951 г. окончила художественное училище в г. Семенове Горьковской области и начала работать в производственно-художественном объединении «Хохломская роспись». В 1974 г. приехала в г. Уфу для работы в БХО «Агидель». Обучила 180 мастеров росписи по дереву. Участница республиканских, зональных, ряда международных выставок.

УСМАНОВА ФАУЗИЯ УСМАНОВНА. Родилась в 1943 г. Художник по фарфору и керамике, скульптор малых форм. В 1965 г. окончила МХПУ им. М. И. Калинина, в 1972 г.—факультет скульптуры малых форм в Московском высшем художественно-промышленном училище (б. Строгановское). В 1973—1980 гг. работала в керамическом цехе Башкирского производственного комбината. С 1980 г. работает в Башкирском отделении Художественного фонда РСФСР. Участница республиканских, зональных, Всероссийских художественных выставок. Награды: бронзовая медаль ВДНХ СССР за скульптурную композицию «Сабантуй», 1971 г.

ФАЙРУЗОВА РИММА САБИРОВНА. Родилась в 1941 г. Мастер-исполнитель по тамбурной вышивке. С 1963 г. работает в вышивальном цехе БХО «Агидель». В 1972 г. как лучший мастер-исполнитель переведена в экспери-

ментально-художественную лабораторию предприятия. Обучила мастерству вышивки 60 молодых работниц. В 1980 г. награждена дипломом «Лучший наставник объединения».

ФЕДОРОВА РАИСА ХАЗИАХМЕТОВНА. Родилась в 1948 г. Художник-исполнитель по росписи деревянных токарных сувениров. В 1966—1971 гг. работала в БХО «Агидель». В 1971—1974 гг.—в сувенирном цехе росписи по дереву в Башкирском отделении ВООПИК. С 1979 г.—художник-исполнитель в сувенирном цехе Башкирского производственного объединения «Дружба».

ФИРСОВ БОРИС НИКОЛАЕВИЧ. Родился в 1936 г. Модельщик. В 1972 г. окончил Уфимский индустриальный техникум. С 1962 г. работает на Октябрьском заводе керамической плитки и фарфоровых изделий. Принимает непосредственное участие в изготовлении сувениров и подарочных изделий в материале, оказывая большую помощь художникам как модельщик и технолог.

ХАМАТЪЯРОВА ЗАКИЯ КАМАЛЕТДИНОВНА. Родилась в 1938 г. Мастер-исполнитель по художественному ткачеству. С 1962 г. работает ткачихой в ковровом цехе БХО «Агидель». В 1975 г. как лучший мастер переведена в экспериментально-художественную лабораторию предприятия.

ХУССАМОВА ФАУЗИЯ ГАБДРАХМАНОВНА. Родилась в 1938 г. Мастер-исполнитель по художественному ткачеству. С 1962 г. работает ткачихой в ковровом цехе БХО «Агидель». В

1979 г. как лучший мастер переведена в экспериментально-художественную лабораторию предприятия.

ШАМАЕВА СВЕТЛАНА САМИЕВНА. Родилась в 1955 г. Художник-исполнитель лаковой миниатюрной живописи. В 1976 г. обучалась в Уфимском ВПТУ № 4 по специальности «роспись по дереву», работала в экспериментальной группе лаковой миниатюрной живописи БХО «Агидель». С 1980 г. работает в Башкирском отделении Художественного фонда РСФСР. Участница республиканских выставок.

ШУБИНА ЛЮДМИЛА АЛЕКСАНДРОВНА. Родилась в 1926 г. Мастер-исполнитель по художественному ткачеству. С 1972 г. работает ткачихой в ковровом цехе БХО «Агидель». С 1976 г. как лучший мастер переведена в экспериментально-художественную лабораторию предприятия. Отмечена званием «Лучший по профессии».

ШУБИНА НИНА КОНСТАНТИНОВНА. Родилась в 1938 г. Мастер по короткачеству. С 1957 г. работает в ковровом цехе БХО «Агидель». Обучила своей профессии 60 молодых ковровщиц.

ЮМАГУЖИНА ДИЛЯРА НАСИПОВНА. Родилась в 1953 г. Художник лаковой миниатюрной живописи. В 1978 г. окончила Уфимское училище искусств и начала работать в БХО «Агидель». С 1979 г. участница республиканских молодежных художественных выставок.

ЮМАГУЖИНА ЛИЛЯ ХАСАНОВНА. Родилась в 1952 г. Художник лаковой миниатюрной живописи. В 1978 г. окон-

чила Уфимское училище искусств и начала работать в БХО «Агидель». С 1979 г. работает мастером производственного обучения в ВПТУ № 4. С 1979 г. участница республиканских молодежных художественных выставок.

ЮСУПОВ ДАНИСЛАВ ВАСИЛЬЕВИЧ. Родился в 1938 г. Скульптор малых форм. Керамист. В 1970 г. окончил Московское высшее художественно-промышленное училище (б. Строгановское). С 1971 г. работает в Башкирском отделении Художественного фонда РСФСР, сотрудничает с Октябрьским фарфоровым заводом. Участник республиканских, зональных, Всероссийских и Всесоюзных выставок, член Союза художников СССР с 1978 г.

ЮСУПОВА ФАНИЯ ИШМУЛЛАЕВНА. Родилась в 1950 г. Мастер по росписи деревянных токарных сувениров. В 1978 г. начала работать рисовальщицей в сувенирном цехе БХО «Агидель». С 1978 г. работает в производственном объединении «Дружба».

ЯКУБОВ МАНСУР КАЛТАЕВИЧ. 1939—1973 гг. Скульптор, керамист, мастер чеканки по металлу. В 1962 г. окончил Абрамцевское художественно-промышленное училище. С 1965 г. жил и работал в г. Уфе. С 1968 г. — член Союза художников СССР. Лауреат премии Башкирского обкома ВЛКСМ им. Г. Саяма. С 1965 г. — участник всех республиканских, зональных, Всерос-

сийских и ряда Всесоюзных выставок, где экспонировались произведения декоративно-прикладного искусства. Основные работы художника вошли в коллекцию Башкирского государственного художественного музея им. М. В. Нестерова.

ЯМАЛЕТДИНОВ ИЛЮС МИННИАХ-МЕТОВИЧ. Родился в 1936 г. Художник-резчик по дереву. Заслуженный художник БАССР. В 1959 г. окончил двухгодичное отделение по художественной обработке дерева в Ленинградском высшем художественно-промышленном училище им. В. И. Мухомовой. В 1973 г. окончил художественно-графический факультет Нижнетагильского государственного педагогического института. В 1960—1974 гг. работал на Бирской фабрике художественных изделий художником по дереву. С 1974 г. по этой же специализации работает в БХО «Агидель». С 1971 г. участвует на всех республиканских, зональных, Всероссийских и Всесоюзных выставках, где экспонировались изделия народных художественных промыслов. Участник международных художественных выставок и ярмарок: Лейпциг (ГДР)—1969, Шри-Ланка (Цейлон)—1972, Монреаль (Канада)—1972, Всемирная выставка в Пловдиве (Болгария)—1975, Лиссабон (Португалия)—1976, Буэнос-Айрес (Аргентина)—1976, Лос-Анжелес (США)—1977. В 1979 г. демонстрировал свое искусство мастера-резчика по дереву на экспозиции передвижной выставки «Спорт СССР» в пяти городах США.

БАШКОРТ СУВЕНИРЗЭРЕН ЭШЛӘУСЕ ХУДОЖНИКТӘР ҺӘМ ОСТАЛАР

АЛЕКСАНДРОВА НИНА АЛЕКСАНДРОВНА. 1932 йылда тыуған. Балаҫ һуғыу буйынса художник. 1965 йылда М. И. Калинин исемендәге Мәскәү художество-промышленность училищеһен тамамлай. 1948 й. бирле Башкортостандың «Ағизел» художество берекмәһендә эшләй. 1970—1977 й. предприятие тәкдире буйынса 4-се һанлы ВГПТУ-ла махсус фәндәр (һүрәт, композиция, өбөрөлө балаҫтар технологияһы) буйынса уҡыта. 1977 й. бирле өбөрөлө балаҫтар буйынса художник булып эшләй. Республика күргәзмәләрендә катнашыуы.

БАЕВА ЮЛИЯ МИХАЙЛОВНА. 1950 й. тыуған. Лаҡ менән миниатюра-лар бизәү художниге, 1977 й. «художестволы лактар» һөнәре буйынса Мәскәү технология институтын тамамлай. 1977 й. бирле «Ағизел» берекмәһендә эшләй.

БУХТЕЕВА НИНА НИКОЛАЕВНА. 1950 й. тыуған. Балаҫ һуғыу буйынса художник. 1974 й. М. И. Калинин исемендәге Мәскәү художество-промышленность училищеһен тамамлай. 1974—1977 й. Орджоникидзе художество кәсептәре берекмәһендә (Тоньяк-Осетин АССР-ы) эшләй. 1978 й. бирле «Ағизел» берекмәһендә эшләй. Республика күргәзмәләрендә катнашыуы.

ҒӘЗИЗОВА РОЗАЛИЯ ФӘНИЛЕВНА. 1957 й. тыуған. Ағас изделиеләр бизәү буйынса оҫта. 1975 й. Өфө ҡалаһының 4-се һанлы ВГПТУ-ында уҡый һәм «Ағизел» берекмәһенә эксперименталь-ижәди лабораторияһында эшләй башлай. Наградаһы: СССР ВДНХ-ның көмөш мизалы, 1979 й.

ҒАЙСЛЕР ЗОЯ ПАВЛОВНА. 1930 й. тыуған. Балаҫ һуғыу буйынса художник. 1958 й. М. И. Калинин исемендәге Мәскәү художество-промышленность училищеһен тамамлай. «Ағизел» берекмәһендә 1950 йылдан бирле эшләй. БАССР-зың атҡаҙанған художниге. 1960 й. бирле республика, зона, Бөтә Россия, халыҡ-ара художество күргәзмәләрендә һәм Халыҡ художество кәсептәре изделиеләре күргәзмәләрендә катнашты. 1980 й. бирле СССР Художниктәр союзы ағзаһы. Наградаһы: Бөтә Россия күргәзмәһендә «Совет Башкортостаны» тигән тематик балаҫы һәм башка милли изделиеләре өсөн I дәрәжә диплом, 1960 й. «РСФСР автономиялы республикаларының һыңлы сәнгәте» күргәзмәһендә катнашыуы мизалы, Мәскәү, 1971 й.

ҒӘЛИМОВА ФАЯГӨЛ ҒӘЛИМАР-ЗАНОВНА. 1942 й. тыуған. Ағасты соҡоп һырлау буйынса оҫта. 1962 й. таш

эшкәртеу буйынса Кунгур профтехучилищәнен тамамлай. 1962—1964 й. Краснодар крайының Отрядная станицаһында ташты художестволы эшкәртеу буйынса ошта булып эшләй. 1964—1967 й. — РСФСР Художество фонды Башкортостан бүлексәһендә форматор. 1967 й. бирле «Ағизел» берекмәһендә эшләй.

ҒӘЛЛӘМОВА ЗИЛӘ ҒӘЛӘУЕВНА. 1948 й. тыуған. Художестволы бәйләү оштаһы. 1974 й. «Ағизел» берекмәһендә эшләй башлай. 1977 й. бирле «Дружба» берекмәһендә эшләй.

ГРАЧЕВА ВАЛЕНТИНА ПАВЛОВНА. 1933 й. тыуған. Ағас изделиеләре бизәу буйынса художник. 1954 й. Горький өлкәһе Семенов калаһында художество училищәһен тамамлай. 1954—1974 й. «Хохломская роспись» производство-художество берекмәһендә хохлома бизәүе буйынса художник. 1974—1976 й. — Өфә калаһының 4-се һанлы ВГПУ-ында производствоға өйрәтеү мастере. 1976 й. бирле — «Ағизел» берекмәһенә баш художник урынбасары, ағас изделиеләре бизәу буйынса ижади группа етәксәһе, БАССР-зың атказанған художникте. Республика, зона, Бөтә Россия һәм халыҡ-ара художество күргәзмәләрендә катнашыусы. Наградаһары: «Советская Россия» күргәзмәһендә катнашыусы мизалы, 1974 й.; «Олимпиада-80» күргәзмәләренә икеләтә призеры. Хезмәт Кызыл Байраҡ ордене кавалеры, РСФСР Урындағы промышленность министрствоһы премияһы лауреаты.

ГӘРӘЕВА ДАНИЯ ЗАКИРОВНА. 1937 й. тыуған. Кайыу-сигеү буйынса 6-сы разрядле башкарыусы-ошта. Художниктәрҙең эскизе буйынса күргәзмәләр

өсөн гәзәттән тыш әсәрҙәр тызуыра, шулай ук «Ағизел» берекмәһендә күпләп етештерер өсөн өлгөләр яһай.

ГУЛЬЧЕНКО МОИСЕЙ НИКОЛАЕВИЧ. 1941 й. тыуған. Ағасты сөкөп һырлау буйынса (рельеф) художник. 1965 й. А. И. Герцен исемендәге Ленинград педагогия институтының художество-графика факультетен тамамлай. 1969 й. бирле Өфөлә эшләй, тәүҙә сауҙа рекламаһында, 1973 йылдан — РСФСР Художество фондының Башкортостан бүлексәһендә. 1973 йылдан республика, зона, Бөтә Россия художество күргәзмәләрендә катнашыусы.

ДӘУЛӘТКИЛДЕЕВА ЛЮБОВЬ АЛЕКСАНДРОВНА. 1951 й. тыуған. Тукыу буйынса художник. 1977 й. Нижний Тагил дәүләт педагогия институтының художество-графика факультетен тамамлай. 1977 й. бирле «Ағизел» берекмәһендә эшләй.

ЕФИМОВА АДЕЛАИДА АЛЕКСАНДРОВНА. 1929 й. тыуған. Кайыу-сигеү буйынса художник. 1953 й. М. И. Калинин исемендәге Мәскәү художество-промышленность училищәһен тамамлай. 1957 йылдан Владимир өлкәһенә Александров калаһында «Квалифицированный труд» кайыу-сигеү фабрикаһында художник. 1963 й. бирле «Ағизел» берекмәһендә художник. БАССР-зың атказанған художникте. Республика, зона, күргәзмәләрендә, Халыҡ художество көсептәренә Бөтә Россия һәм Бөтә Союз художество күргәзмәләрендә катнашыусы. Наградаһары: Халыҡ художество көсептәре изделиеләре күргәзмә-смотрьында катнашканы өсөн II дәрәжә диплом, 1969 й.; «РСФСР автономиялы рес-

публикаларының һынлы сәнгәте» күргәзмәһендә катнашыусы мизалы, Мәскәү, 1971 й. РСФСР Урындағы промышленность министрствоһының 1978 й. премияһы лауреаты.

ЖУРАВЛЕВ ВИКТОР ВАСИЛЬЕВИЧ. 1950 й. тыуған. Ағасты соҡоп һырлаусы художник. 1976 й. Абрамцево художество-промышленность училищәһен тамамлай һәм Бөрө художество издәлиеләре фабрикаһында эшләй башлай. 1980 й. бирле РСФСР-зың Художество фонды Башкортостан бүлексәһендә эшләй. Республика, зона, Бөтә Россия күргәзмәләрендә катнашыусы.

ЖУРАВЛЕВА ГАЛИНА ИВАНОВНА. 1940 й. тыуған. Ағас издәлиеләргә бизәү оҫтаһы. 1975 й. Өфө калаһының 4-се һанлы ВПТУ-ында укый һәм «Ағизел» берекмәһенә эксперименталь-ижәди лабораторияһында эшләй башлай. СССР-зың 60 йыллығына арналған күргәзмә призеры. «Олимпиада-80» Бөтә Союз күргәзмәһендә катнашыусы.

ЗАБИРОВА НАТАЛЬЯ НИКОЛАЕВНА. 1950 й. тыуған. Туҡыу буйынса художник. 1972 й. М. И. Калинин исемендәге Мәскәү художество-промышленность училищәһен тамамлай һәм шуған бирле «Ағизел» берекмәһендә эшләй. Республика художество күргәзмәләрендә катнашыусы.

ЗИНИН ВИТАЛИЙ ВАСИЛЬЕВИЧ. 1935 й. тыуған. Башкортостан производство комбинаты керамика цехының өлкән художниге. 1963 й. Абрамцево художество-промышленность училищәһен тамамлай һәм Башкортостан производство комбинатында эшләй башлай. СССР

ВДНХ-һында, республика, зона күргәзмәләрендә, Осака калаһындағы (Япония) халыҡ-ара күргәзмәлә катнашыусы.

ЗЛОБИНА ЛЮДМИЛА ГЕОРГИЕВНА. 1949 й. тыуған. Лак менән миниаюра бизәү буйынса художник. 1978 й. Өфө сәнгәт училищәһе декоратив-прикладной бүлеген тамамлай һәм шуған бирле «Ағизел» берекмәһендә эшләй. Республика йәштәр күргәзмәһендә катнашыусы.

ЗОЛОТАРЕВИЧ БОРИС ПЕТРОВИЧ. 1924 й. тыуған. 1951 й. М. И. Калинин исемендәге Мәскәү художество-промышленность училищәһенә скульптура бүлеген тамамлай. 1960 йылдан БАССР Урындағы промышленность министрствоһы аппаратында эшләй. 1975 й. бирле «Ағизел» берекмәһенә баш художниге, БАССР-зың, РСФСР-зың атказанған культура работниге.

ИЛТУБАЕВА МАРИЯ МИНИЛБАЕВНА. 1951 й. тыуған. Ағас издәлиеләргә бизәү оҫтаһы-башкарыусы. 1975 й. Өфө калаһының 4-се һанлы ВПТУ-ында укый һәм 1976 йылдан «Ағизел» берекмәһенә ағас издәлиеләргә художестволы бизәү цехында эшләй башлай. Наградаһы: СССР ВДНХ-ның бронза мизалы, 1978 й.

ИВАНОВА ОЛЬГА КИРИЛЛОВНА. 1937 й. тыуған. Туҡымалар бизәү оҫтаһы-башкарыусы. 1962 йылдан «Ағизел» берекмәһендә эшләй. 1972 йылдан, иң ятшы башкарыусы-оҫта буларат, берекмәһенә эксперименталь-художество лабораторияһына күсерелә.

КАЛМЫКОВ НИКОЛАЙ АНДРЕЕВИЧ. 1936 й. тыуған. Ағасты соҡон һырлаусы-художник. 1968 й. Абрамцево художество-промышленность училищеһен тамамлай һәм шуңа бирле Бөрө художество изделиеләр фабрикаһында эшлэй. 1976 й. бирле предприятиеһен баш художниге. Республика, зона, Бөтә Союз күргәзмәләрендә катнашыусы. Наградалары: СССР ВДНХ-ның бронза мизалдары, 1967, 1969 й.

КУЗНЕЦОВА ВАЛЕНТИНА ГЕОРГИЕВНА. 1949 й. тыуған. Художник-керамикасы. 1968 й. — Өфө сәнғәт училищеһен, 1975 й. И. Е. Репин исемендәге Живопись, скульптура һәм архитектура институтының сәнғәт теорияһы һәм тарихе факультетен тамамлай. 1968—1979 й. Стәрлетамаҡ калаһында балалар художество мәктәбендә уҡытыусы. 1979 й. бирле Өфө калаһындағы М. И. Калинин исем. Күльтура йортоһоң халыҡ изостудияһы етәксене. 1980 йылдан— СССР Художниктәр союзы ағзаһы. Керамика тармағында эшлэй. Республика, зона, Бөтә Россия һәм Бөтә Союз художество күргәзмәләрендә катнашыусы.

КУЗНЕЦОВА ВАЛЕНТИНА ДМИТРИЕВНА. 1946 й. тыуған. Фарфор буйынса художник. 1972 й. Греков исемендәге Одесса дәүләт художество училищеһенең керамика бүлеген тамамлай. 1973 й. бирле Октябрьский керамика плита һәм фарфор изделиеләре заводында эшлэй. Республика һәм зона художество күргәзмәләрендә катнашыусы. БАСССР-ҙың атказанған күльтура работниге. Наградаһы: «Ысыҡ тамсыһы» тигән нәфис сәй сервизен барлыҡҡа килтергәне өсөн СССР ВДНХ-ның бронза мизалы, 1979 й.

КУЗНЕЦОВ ВЯЧЕСЛАВ ИВАНОВИЧ. 1946 й. тыуған. Художник-керамикасы. 1972 й. Греков исемендәге Одесса художество училищеһенең скульптура бүлеген тамамлай. 1975 й. бирле Октябрьский керамика плита һәм фарфор изделиеләре заводында эшлэй. Республика һәм зона художество күргәзмәләрендә катнашыусы.

КОНВЕРТ МАРИЯ ВАСИЛЬЕВНА. 1915 й. тыуған. Тужымаларҙы бизәү буйынса художник. «Ағизел» берекмәһендә 1962 й. бирле эшлэй. Күң республика, зона, Бөтә Россия һәм Бөтә Союз художество күргәзмәләрендә һәм Халыҡ художество көсөптәре изделиеләре күргәзмәләрендә катнашыусы. Наградалары: «РСФСР автономиялы республикаларының һынлы сәнғәте» күргәзмәһендә катнашыусы мизалы, 1971 й.; СССР ВДНХ-ның I дәрәжә дипломы, 1978 й.

КОТЛОЕВА ЗЕМФИРА ӘҒЗӘМОВНА. 1950 й. тыуған. Лак менән миниатюралар бизәү буйынса художник-башкарыусы. 1976 й. Өфө калаһының 4-се һанлы ВГПУ-ында «ағас изделиеләрҙе бизәү» һөнәре буйынса уҡый. 1977 й. бирле «Ағизел» берекмәһе эксперименталь-художество лабораторияһының лак менән миниатюралар бизәү төркөмөндә эшлэй. Республика художество күргәзмәләрендә катнашыусы.

МАМЛЕЕВА ҒӘЛИӘ МИҢНЕҒӘЛИЕВНА. 1956 й. тыуған. Башҡортостан «Дружба» производство берекмәһендә өлкән художник. Ағас изделиеләр бизәү оҫтаһы. 1976 й. Өфө калаһының 4-се һанлы ВГПУ-ында уҡый. Республика һәм Бөтә Россия художество күргәзмәләрендә катнашыусы.

МЕЛЬНИКОВА НАДЕЖДА ФЕДОРОВНА. 1930 й. тыуған. Художестволы балаҫ һуғыу буйынса башкарыусы-оста. 1957 й. «Ағизел» берекмәһенең балаҫ цехында эшләй башлай, бригадаға етәкселек итә. 1971 й., өбөрөлө балаҫтар буйынса иң яҡшы башкарыусы-оста буларак, предприятиенең эксперименталь-художество лабораторияһына күсерелә. «Профессияһы буйынса иң яҡшы работник» тигән исемгә лайыҡ була.

МИХАЙЛОВА НАТАЛЬЯ ПЕТРОВНА. 1957 й. тыуған. Ағас изделиеләрҙе бизеу буйынса художник. 1975 й. Өфө калаһының 4-се һанлы ВГПИУ-ында уҡый һәм шунан бирле «Ағизел» берекмәһендә эшләй. 1976 й., иң яҡшы башкарыусы-оста буларак, предприятиенең эксперименталь-художество лабораторияһына күсерелә. «Олимпиада-80» Бөтә Союз күргәзмәһе призеры.

МОСИН НИКОЛАЙ ПЕТРОВИЧ. 1930 й. тыуған. Ағасты кырып эшкәртеу остаһы. I класлы художник. 1943 й. Горький өлкәһе Семенов калаһының профессиональ-техник мәктәбендә уҡый. 1943—1970 й.—«Хохломская роспись» производство берекмәһендә ағасты художестволы эшкәртеу буйынса кырыусы-оста. 1975 й. бирле «Ағизел» берекмәһе эксперименталь-художество лабораторияһының кырыусы-остаһы. СССР ВДНХ-һында катнашыусы.

МОСИНА ЕВДОКИЯ ИВАНОВНА. 1931 й. тыуған. Ағас изделиеләрҙе бизеу буйынса художник. 1948 й. Горький өлкәһе Семенов калаһындағы художество училищеһен тамамлай. 1948—1970 й. «Хохломская роспись» производство берекмәһендә ағас изделиеләрҙе бизеу

буйынса художник. 1975 й. бирле «Ағизел» берекмәһендә ағас изделиеләрҙе бизеу цехының өлкән художниге. Республика, зона, Бөтә Россия күргәзмәләрендә бер нисә тапкыр катнаша. «Олимпиада-80» күргәзмәләренең икеләтә призеры.

НЕЧАЕВА ТАМАРА ПАВЛОВНА. 1922 й. тыуған. Керамика һәм фарфор буйынса художник. Скульптор. 1943 й. бирле барлық республика, ө 1952 й. бирле зона, Бөтә Россия һәм Бөтә Союз художество күргәзмәләрендә катнашыусы. 1946 йылдан — СССР Художниктәр союзы ағзаһы. БАСССР-ҙың атказанған сәнғәт эшмәкәре, БАСССР-ҙың халыҡ художниге, РСФСР-ҙың атказанған сәнғәт эшмәкәре.

ПАВЛОВ ВЛАДИМИР ДМИТРИЕВИЧ. 1932 й. тыуған. Балаҫ һуғыу буйынса художник. 1963 й. М. И. Калинин исемдәге Мәскәу художество-промышленность училищеһен тамамлай. 1964—1965 й. Мәскәу технология институтында уҡый. 1963 й. бирле «Ағизел» берекмәһендә эшләй. Республика һәм Бөтә Россия күргәзмәләрендә катнашыусы.

ПОСЯКИНА ЕЛЕНА АЛЕКСАНДРОВНА. 1923 й. тыуған. Художестволы бәйләу һәм сигеу остаһы. 1978 й. бирле «Дружба» производство берекмәһендә оста булып эшләй, художестволы бәйләу буйынса йорт хезмәте цехына етәкселек итә, бәйләнгән изделиеләр өлгөлөрөн барлыкка килтерә һәм күпләп етештереүгә әҙерләй.

РЕШЕТНИКОВ ВАСИЛИИ АНДРЕЕВИЧ. 1931 й. тыуған. Ағасты соҡоп

һырлаусы-художник. 1961 й. М. И. Калинин исемендәге Мәскәү художество-промышленность училищәнен тамамлай. 1961—1963 й. Красносельск художество-промышленность училищәһендә (Кострома өлкәһе) уҡыта. 1963 й. бирле «Ағизел» берекмәһендә эшләй. 1964 йылдан — ботә республика һәм зона күргәзмәләрендә катнашыусы. СССР ВДНХ-һында, күп кенә сит ил күргәзмәләрендә катнашыусы. 1979 й. ағасты соҡоп һырлау сәнғәтен Лейпциг йәрминкәһе экспозицияһында күрһәтә.

РЕШЕТНИКОВ ЮРИЙ ИВАНОВИЧ. 1949 й. тыуған. Ағасты соҡоп һырлау оҫтаһы. 1963 й. бирле Бөрә художество изделиеләр фабрикаһында эшләй. 1964—1966 й. Богородск профессиональ-техник мәктәбәндә (Мәскәү өлкәһе) ағасты соҡоп һырлау һөнәрәнә өйрәнә. 1969 й. Монреалдә «Мое Отечество» тигән балалар художество ижади күргәзмәһендә катнаша һәм грамота менән бүләкләнә. Фабрикаһың ижади төркөмөндә ағза булып тора, 6-сы разрядла оҫта.

САВЕЛЬЕВА МАРИЯ АЛЕКСЕЕВНА. 1928 й. тыуған. Ағас изделиеләрҙе бизәү буйынса художник. 1947 й. Горький өлкәһе Семенов калаһында художество училищәһен тамамлай. 1947—1974 й. «Хохломская роспись» производство-художество берекмәһендә ағас изделиеләрҙе художестволы бизәүсә художник булып эшләй. «Ағизел» берекмәһендә эшләр өсөн 1974 й. Өфөгә килә. 80 кешенә ағас изделиеләрҙе бизәү оҫтаһы итеп әзерләй, үзенә цехында кәңәшсә-тәрбиәселәр председателе булып тора. Республика, зона, ботә Союз һәм бер нисә халыҡ-ара күргәзмәлә кат-

нашыусы. «Олимпиада-80» Ботә Союз күргәзмәһенә икеләтә призыры. Наградаһы: В. И. Лениндең тыууына 100 йыл тулыуға арналған «Советская Россия» республика күргәзмәһенә мизала.

СӘЛИМГӘРӘЕВ РАФАЭЛЬ ӘФЛӘМОВИЧ. 1948 й. тыуған. 1968 й. Өфө музыка-педагогия училищәһенәң художество-графика бүлеген тамамлай һәм РСФСР Художество фондының Башҡортостан бүлексәһендә эшләй. Республика һәм зона художество күргәзмәләрендә катнашыусы.

СОЛОВЕИ НИНА МИХАЙЛОВНА. 1931 й. тыуған. Сигеү буйынса башҡарыусы-оҫта. 1949 й. «Швейгалантерия» артеленә эшкә инә, машинала тамбур һәм кул сигеү техникаһына өйрәнә. 1951 й. Торжок профессиональ-художество мәктәбәһен (Калинин өлкәһе) тамамлай. 6-сы разряд машинала сигеү оҫтаһы квалификацияһын ала. 1964 й. бирле «Ағизел» берекмәһендә эшләй. 1965 й., иң яҡшы оҫта буларак, эксперименталь-художество лабораторияһына сигеү буйынса башҡарыусы-оҫта итеп күсерелә. Машинала селтәрлә сигеүҙе һәм сигеү автоматтары өсөн перфокарталар тигеү эшен үзләштерә. Республика, зона күргәзмәләрендә катнашыусы.

СУРИСМАН КЛАВДИЯ СЕМЕНОВНА. 1944 й. тыуған. Художестволы тугу буйынса башҡарыусы-оҫта. 1960 й. бирле «Ағизел» берекмәһенәң балаҫ цехында эшләй. 1968 й., иң яҡшы оҫта буларак, предприятиенәң эксперименталь-художество лабораторияһына күсерелә.

ТАРАН МИХАИЛ ФЕДОРОВИЧ. 1952 й. тыуған. Художник-керамикасы. 1974 й. Кубань дәүләт университетенең декоратив-прикладной сәнғәт бүлеген тамамлай. 1977—1979 й. РСФСР Художество фондының Башкортостан бүлексәһендә хезмәт итә. 1980 й. бирле Өфө сәнғәт мәктәбендә эшлэй. Республика һәм зона күргәзмәләрендә катнашыусы. Күп кенә эштәрен шул ук укыу йортон тамамлаган Таран Ирина Викторовна (1954 й. тыуған) менән берлектә башкара. Таран И. В. РСФСР Художество фондының Башкортостан бүлексәһендә эшлэй һәм Өфө сәнғәт училищәһендә уқыта.

ТИМОНИНА ВЕРА ЛАЗАРЕВНА. 1952 й. тыуған. Ағас изделиеләрҙе бизәү буйынса оҫта. 1975 й. ошо һөнәр буйынса Өфөнөң 4-се һанлы ВГПУ-ында укый. Шунан бирле «Ағизел» берекмәһенең эксперименталь-художество лабораторияһында эшлэй. Күп кенә күргәзмәләргә катнашыусы. Наградалары: «Йәштәрҙең техник ижады» күргәзмәһендә катнашканы өсөн СССР ВДНХ-ның көмөш миҙалы, 1978 й.; шундай ук күргәзмәлә катнашканы өсөн бронза миҙалы, 1980 й.

ТИМОФЕЕВА ЛЮДМИЛА ГЕОРГИЕВНА. 1958 й. тыуған. Ағас изделиеләрҙе буяу оҫтаһы. 1975 й. ошо һөнәр буйынса Өфөнөң 4-се һанлы ВГПУ-ында укый һәм «Ағизел» берекмәһенең бизәү цехында эшлэй башлай. 1977 й., иң яҡшы оҫта буларак, предирятиенең эксперименталь-художество лабораторияһына күсерелә. Күргәзмәләргә катнашыусы, «Олимпиада-80» Бөтә Союз күргәзмәһенең призеры. Наградалары: «Йәштәрҙең техник ижады» күргәзмә-

һендә катнашканы өсөн СССР ВДНХ-ның бронза миҙалы, 1978 й.; РСФСР Урындағы промшленность министрест воһының премияһы, 1979 й.

ТЮКАЛОВА НАДЕЖДА НИКОЛАЕВНА. 1934 й. тыуған. Ағас изделие ләрҙе бизәү буйынса художник. 1951 й. Горький өлкәһенең Семенов калаһындағы художество училищәһен тамамлай һәм «Хохломская роспись» производство берекмәһендә эшлэй башлай. 1974 й. «Ағизел» берекмәһендә эшләр өсөн Өфөгә килә. Ағас изделиеләрҙе бизәү буйынса 180 кешене оҫталыҡка өйрәтә. Республика, зона, бер нисә халыҡ ара күргәзмәләрендә катнашыусы.

УСМАНОВА ФӘУЗИӘ УСМАНОВА. 1943 й. тыуған. Фарфор һәм керамика буйынса художник, бөләкәй формалар скульпторы. 1965 й. М. И. Калинин исемендәге Мәскәү художество промшленность училищәһен тамамлай. 1972 й. Мәскәү юғары художество-промшленность училищәһенең (элеккә Строганов уч.) бөләкәй формалар скульптураһы факультетен тамамлай, 1973—1980 й. Башкорт производство комбинатының керамика цехында эшлэй. 1980 йылдан бирле РСФСР Художество фондының Башкортостан бүлексәһендә эшлэй. Республика, зона, Бөтә Россия художество күргәзмәләрендә катнашыусы. Наградаһы: «Ғабантуй» тигән скульптура композицияһы өсөн СССР ВДНХ-ның бронза миҙалы, 1975 й.

ФАЙРУЗОВА РИММА САБИРОВНА. 1941 й. тыуған. Тамбурлап ситеү буйынса башкарыусы-оҫта. 1963 й. бирле «Ағизел» берекмәһенең ситеү цехында эшлэй. 1972 й., иң яҡшы башкарыу-

сы-ошта буларак, предприятиенең эксперименталь-художество лабораторияһына күсерелә. 60 йәш работницаны сиреу ошталыгына өйрәтә. 1980 й. «Берекмәнең иң якшы кәңәшсәһе-тәрбиәсәһе» дипломы менән бүләкләнә.

ФЕДОРОВА РАИСА ХАЗИАЗМЕ-ТОВНА. 1948 й. тыуған. Кырылған ағас сувенирзәрзе бизәу буйынса художник-башкарыусы. 1966 — 1971 й.— «Ағизел» берекмәһендә, 1971—1974 й. ВООПИК-тең Башкортостан бүлегендә ағас изделәеләрзе бизәу цехында эшләй. 1979 й. бирле Башкортостандың «Дружба» производство берекмәһенең сувенирзәр цехында художник-башкарыусы.

ФИРСОВ БОРИС НИКОЛАЕВИЧ. 1936 й. тыуған. Моделсе. 1972 й. Өфө индустрия техникумын тамамлай. 1962 й. бирле Октябрьский керамика плита һәм фарфор изделәеләрзе заводында эшләй. Сувенирзәр һәм бүләктәр етештеревзе туранан-тура катнаша, моделсе һәм технолог буларак художниктәргә зур ярзам күрһәтә.

ХӘМӘТИӘРОВА ЗӘКИӘ КАМАЛЕТ-ДИНОВНА. 1938 й. тыуған. Художестволы тукыу буйынса башкарыусы-ошта. 1962 й. бирле «Ағизел» берекмәһенең балас цехында тукыусы булып эшләй. 1975 й., иң якшы ошта буларак, предприятиенең эксперименталь-художество лабораторияһына күсерелә.

ХУССАМОВА ФӘУЗИӘ ҒАБДРАХ-МАНОВНА. 1938 й. тыуған. Художестволы тукыу буйынса башкарыусы-ошта. 1962 й. бирле «Ағизел» берекмәһенең балас цехында тукыусы булып эшләй. 1979 й., иң якшы ошта буларак, пред-

приятиенең эксперименталь-художество лабораторияһына күсерелә.

ШАМАЕВА СВЕТЛАНА СӘМИЕВНА. 1955 й. тыуған. Лак менән миниатюралар бизәу художниге-башкарыусы. 1976 й. Өфө калаһының 4-се һаплы ВГПУ-ында ағас изделәеләрзе бизәу һөнәре буйынса укый, «Ағизел» берекмәһенең лак менән миниатюралар бизәу эксперименталь төркөмөндә эшләй. 1980 й. бирле РСФСР Художество фондының Башкортостан бүлексәһендә хезмәт итә. Республика күргәзмәләрендә катнашыусы.

ШУБИНА ЛЮДМИЛА АЛЕКСАНДРОВНА. 1926 й. тыуған. Художестволы тукыу буйынса башкарыусы-ошта. 1972 й. бирле «Ағизел» берекмәһенең балас цехында тукыусы булып эшләй. 1976 йылда, иң якшы ошта буларак, предприятиенең эксперименталь-художество лабораторияһына күсерелә. «Профессияһы буйынса иң якшы работник» исеменә лайык була.

ШУБИНА НИНА КОНСТАНТИНОВНА. 1938 й. тыуған. Балас тукыу оштаһы. 1957 й. бирле «Ағизел» берекмәһенең балас цехында эшләй. Уз профессияһына 60 йәш тукыусыны өйрәтә.

ЙОМАҒУЖИНА ДИЛАРА НАСИПОВНА. 1953 й. тыуған. Лак менән миниатюралар бизәу художниге. 1978 й. Өфө сәнгәт училищәһен тамамлай һәм «Ағизел» берекмәһендә эшләй башлай. 1978 й. бирле республика йәштәр художество күргәзмәләрендә катнашыусы.

ПОМАГУЖИНА ЛИЛЯ ХЭСЭНОВ-НА. 1952 й. тыуған. Лак менән миниатюралар бизәү художниге. 1978 й. Өфө сәнгәт училищәнен тамамлай һәм «Ағизел» берекмәһендә эшләй башлай. 1979 й. бирле 4-се һанлы ВПТУ-ла производствоға ойрәтеү мастере булып эшләй. 1979 й. бирле республика йәштәр художество күргәзмәһендә катнашыуы.

ИСОПОВ ДАНИСЛАВ ВАСИЛЬ-ЕВИЧ. 1938 й. тыуған. Бәләкәй формалар скульпторы. 1970 й. Мәскәү юғары художество-промышленность училищәнен (әлекке Строганов уч.) тамамлай. 1971 й. бирле РСФСР Художество фондының Башкортостан бүлекәһендә эшләй, Октябрьский фарфор заводы менән хезмәттәшлек итә. Республика, зона, Бөтә Россия һәм Бөтә Союз күргәзмәләрендә катнашыуы, 1978 й. бирле СССР Художниктәр союзы ағзаһы.

ИСОПОВА ФӘНИӘ ИШМУЛЛА-ЕВНА. 1950 й. тыуған. Тырылған ағас сувенирҙәрҙе бизәү буйынса оҫта. 1978 й. «Ағизел» берекмәһенен сувенир цехында һүрәт төшөрөүсе булып эшләй башлай. 1978 й. бирле «Дружба» производство берекмәһендә эшләй.

ЯКУБОВ МАНСУР КАЛТАЕВИЧ. 1939—1973 й. Скульптор, керамикасы, металды һуғып бизәү оҫтаһы. 1962 й. Абрамцево художество-промышленность училищәнен тамамлай. 1965 йылдан Өфөлә йәшәй һәм эшләй. 1968 йылдан— СССР Художниктәр союзы ағзаһы. Башкортостан комсомолының Ф. Сәләм

исемдәге премияһы лауреаты. 1965 йылдан — декоратив-прикладной сәнгәт эсәрҙәре күрһәтелгән барлык республика, зона, Бөтә Россия һәм күп кенә Бөтә Союз күргәзмәләрендә катнашыуы. Художниктең төп эштәре М. В. Нестеров исемдәге Башкортостан дәүләт художество музейенең коллекцияһына ингән.

ЯМАЛЕТДИНОВ ИЛДУС МИҢНЕ-ӘХМӘТОВИЧ. 1932 й. тыуған. Ағасты соҡоп һырлаусы-художник. БАССР-ҙың атказанған художниге. 1959 й. В. И. Мухина исемдәге Ленинград юғары художество-промышленность училищәһендә ағасты художестволы эшкәртеү буйынса ике йыллык бүлектә тамамлай. 1973 й. Нижний Тагил дәүләт педагогия институтының художество-графика факультетен тамамлай. 1960—1974 й. Бөрә художество изделиеләре фабрикаһында ағас буйынса эшләй, 1974 йылдан ошо ук һөнәр буйынса «Ағизел» берекмәһендә эшләй. 1971 йылдан Халык художество кәсептәре изделиеләре күрһәтелгән барлык республика, зона, Бөтә Россия һәм Бөтә Союз күргәзмәләрендә катнаша. Халык-ара художество күргәзмәләрендә һәм йәрминкәләрендә катнашыуы: Лейпциг (ГДР) — 1969, Шри-Ланка (Цейлон) — 1972, Монреаль (Канада) — 1972, Пловдивтәге Бөтә Донъя күргәзмәһе (Болгария) — 1975, Лиссабон (Португалия) — 1976, Буэнос-Айрес (Аргентина) — 1976, Лос-Анджелес (АҠШ) — 1977. 1979 й. АҠШ-тың биги калаһында «СССР спорты» тигән күсмә күргәзмәлә үзенең ағасты соҡоп һырлау оҫталығын күрһәтә.

БАШКИРСКИЕ СУВЕНИРЫ

(На русском и башкирском языках)

Редакторы
Р. В. ПАЛЬ,
И. Л. КИНЬЯБУЛАТОВ

Технический
редактор
Н. Я. ЗАРИПОВА

Художественный
редактор
И. С. ФАЙРУШИН

Корректоры
З. В. САЙФУЛЛИНА,
С. Г. ТУЛУБАЕВА

Сдано в набор 20.02.81.
Подписано к печати 22.02.82.
Формат бумаги 70×108¹/₂₄.
Бумага мелованная.
Гарнитура литературная.
Печать высокая.
Услови. печ. л. 7,94.
Услови. кр. отт. 40,81.
Учетн.-издат. л. 7,33.
Тираж 10 000 экз. П02301.
Заказ № Б765. Цена 2 руб. 20 коп.
Башкирское книжное издательство.
Уфа-25, ул. Советская, 18.
Типография издательства
Башкирского обкома КПСС.
Уфа-79, ул. 50 лет Октября, 13.
Переплетные работы выполнены
Уфимским полиграфкомбинатом
Госкомиздата Башкирской АССР.
Уфа-1, проспект Октября, 2.

Башкирские сувениры. Текст А. Янбухтиной. Цветная съемка Л. Якубовой, М. Сяплина, Н. Юрасова. Оформление В. Ковалева.—Уфа: Башкирское книжное издательство, 1982.—136 с. с илл.

Альбом знакомит с наиболее популярными и характерными башкирскими сувенирами. Среди них — изделия, выполненные в традициях многовекового народного искусства, а также новые, явившиеся результатом творческого осмысления традиций прошлого современными художниками и мастерами.

Книга снабжена обстоятельным предисловием и краткими сведениями о художниках и мастерах, работающих над созданием башкирских сувениров.

